



Mustanlahden datakeskushanke

Mänttä-Vilppulan kaupunki

 **POHJAN VOIMA**

Mustanlahden datakeskushanke lyhyesti

- Tavoitteena suunnitella ja toteuttaa datakeskushanke Mänttä-Vilppulaan, Mustanlahden teollisuusalueen välittömään läheisyyteen
- Luvitus ehdotetaan toteutettavaksi siten, että alueelle laaditaan energiaintensiivisen toiminnan mahdollistava asemakaava
- Hanketta kehittävät Pohjan Voima ja Finsilva yhteistyössä
 - Suunnittelualue on kokonaisuudessaan Finsilvan omistuksessa
- Suunnittelualueen välittömässä läheisyydessä sijaitsee Fingridin Mäntän sähköasema
- Esitämme Mänttä-Vilppulan kaupungille hankkeen edellyttämän kaavaprosessin käynnistämistä

Pohjan Voima lyhyesti

- Energiahankeiden kehittämiseen ja toteuttamiseen erikoistunut yhtiö
- Pohjan Voiman omistajat ovat ruotsalainen Arise (osa pohjoismaista Aneo-konsernia), vakuutusyhtiö LähiTapiola ja toimiva johto
- Toimintamallimme:
 - Kehitämme ja luvitamme hankkeet
 - Suunnittelemme ja toteutamme rahoituksen
 - Rakennutamme ja hallinnoimme
- Olemme kokenut kotimainen toimija, jolla on taustallaan suuren pohjoismaisen konsernin tuki ja taloudelliset resurssit



2020

Pohjan Voima perustettu



240

Tuulivoimalaa suunnitteilla



5

Aurinkosähköhanketta suunnitteilla



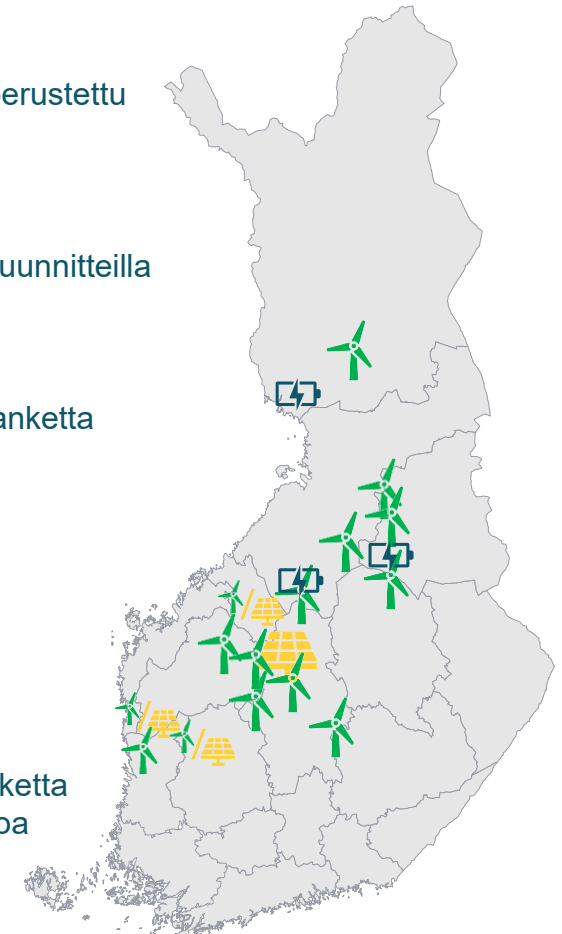
+2.5 GW

Hankekantha



4

Datakeskushanketta tai sähkövarastoa





Tuomas Westerling
Kehitys

Sami Merelä
Kehitys

Ossi Lahtinen
Maanhallinta

Tomi Mäkipelto
Toimitusjohtaja

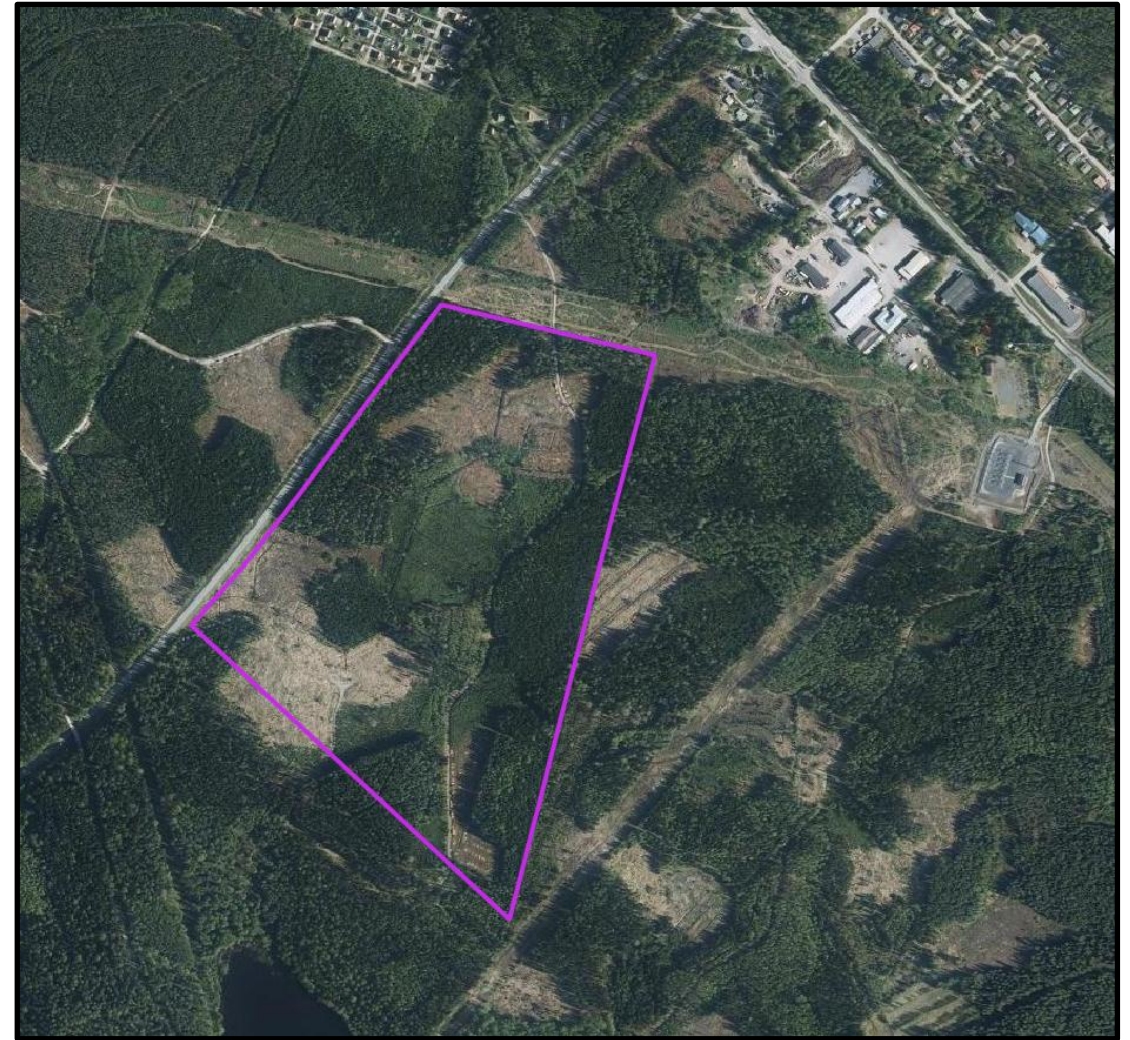
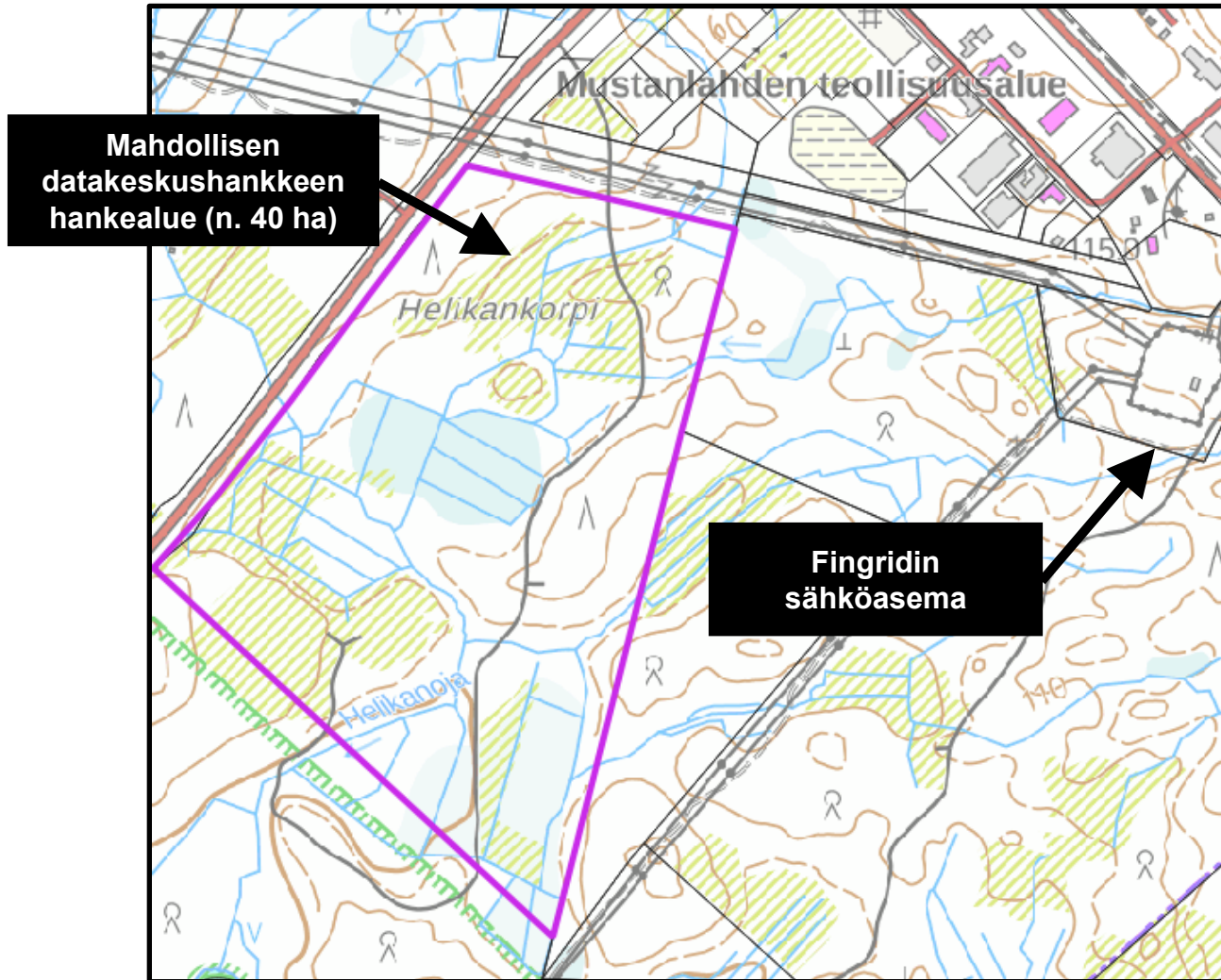
Mika Winter
Sähköverkko

Juho Rönni
Rahoitus

Anssi Koski
Rakennuttaminen

Mira Talonen
Kehitys

Ehdotetun datakeskushankkeen hankealue



Ehdotettu hankealue on Finsilvan omistuksessa

Pohjan Voiman ja Finsilvan yhteistyö

- Hankealue on tällä hetkellä kaupallisessa metsätalouksikäytössä ja kokonaisuudessaan Finsilvan omistuksessa
- Pohjan Voima ja Finsilva ovat tehneet läheistä yhteistyötä energiahankkeiden kehittämisessä vuodesta 2022
- Mustanlahden datakeskushanke on Pohjan Voiman ja Finsilvan yhteishanke
 - Pohjan Voima vastaa hankkeen kehittämisestä, luvituksesta ja neuvotteluista datakeskuksen loppukäyttäjien kanssa
 - Finsilva tukee hankkeen edistymistä maanomistajan näkökulmasta



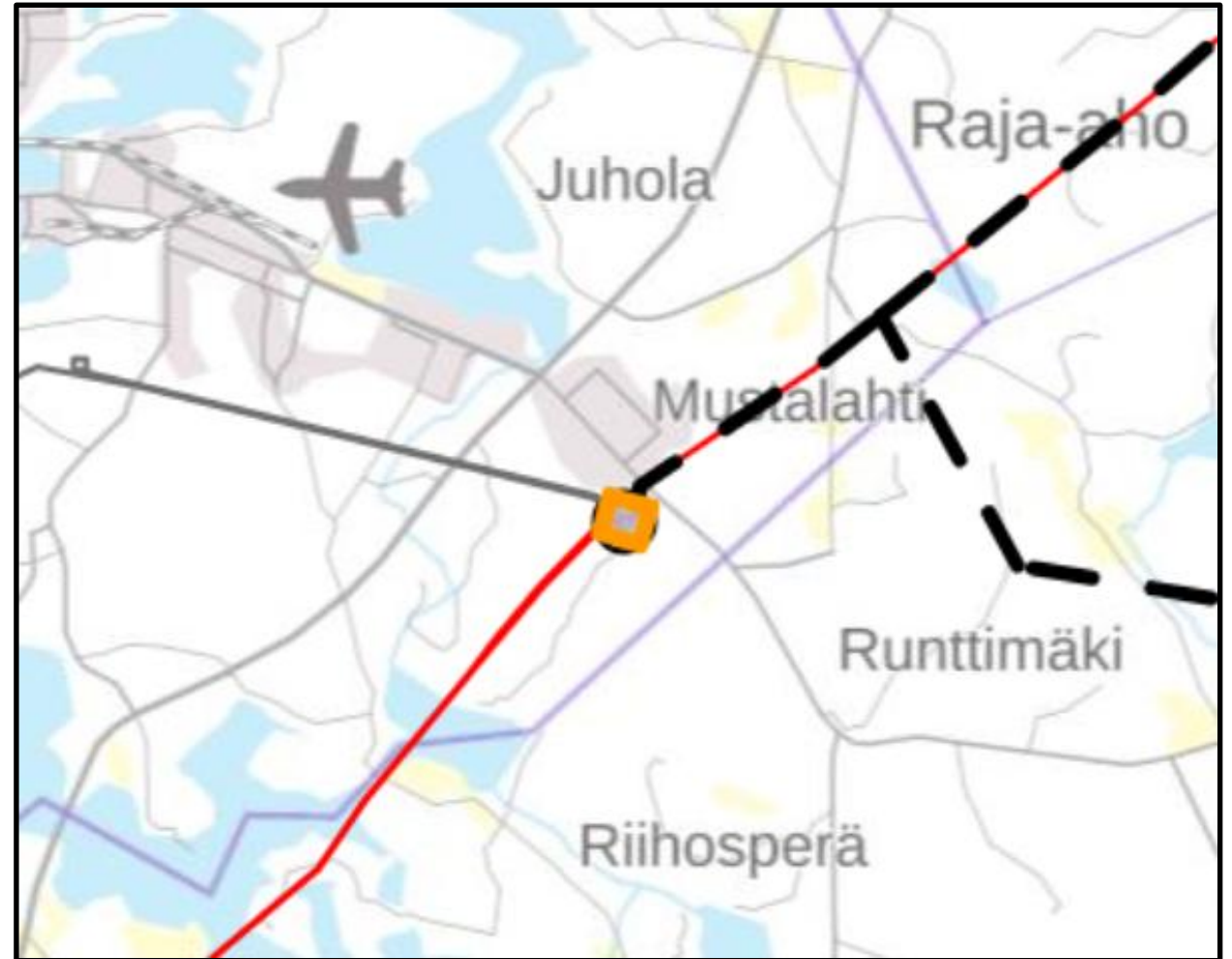
- Yksi Euroopan suurimmista yksityisistä ja itsenäisistä metsänomistajista
- Finsilva omistaa noin 137 000 ha hyvin hoidettua suomalaista metsää
- Toiminnan ytimen muodostavat metsätalous, uusiutuva energia, luonnonarvomarkkinat ja kiinteistöjalostus
- Metsäomaisuuden historia ulottuu 1800-luvulta peräisin oleviin G.A. Serlachiuksen metsiin
- Finsilvan omistajina ovat kotimaisen rahastoyhtiö Capmanin hallinnoimat metsärahasotot ja Eläkevakuutusyhtiö Ilmarinen

Havainnekuva Keminmaan datakeskushankkeestamme



Hankkeen sähkönsaanti

- Hankkeen sähkökapasiteetti riippuvainen uudesta Juurikkaperä-Toivila -voimajohtohankkeesta
- Voimajohdon rakentamisen arvioidaan tapahtuvan vuosina 2028-2030
- Hankekehityksen aikana tiivis dialogi Fingridin kanssa, jotta sähkönsaatavuuden edellytykset turvataan



Datakeskushankkeen lähtökohdat

Datakeskushankkeen lähtökohdat

- Alustavan hankealueen pinta-ala noin 40 ha
- Lopullinen kokoluokka ja aikataulu riippuvainen luvituksen etenemisestä ja sähkösaannin mahdollistumisesta
- Sähköverkkoliityntä viereiselle Mäntän sähköasemalle; erittäin lyhyt johtoreitti
- Esiselvitysten perusteella alue soveltuu hyvin datakeskushankkeelle
- Datakeskuksen loppukäyttäjistä mahdollisimman paljon tietoa hankkeen luvitusvaiheen aikana
- Hankkeessa huomioidaan datakeskuksiin liittyvä kansallinen ja EU-tason regulaatio

Kaupungin näkökulmasta

- Hanke sijaitsee Mustanlahden teollisuusalueen yhteydessä; vaikutukset tutkitaan ja hallitaan osana YVA- ja kaavaprosessia
- Kiinteistövero: ”100 MW:n datakeskuksen kiinteistövero on vuosittain noin 0,5–1,5 miljoonaa euroa” (lähde: Insinööritoimisto Granlund)
- Merkittävät aluetaloudelliset vaikutukset, erityisesti rakennusvaiheen aikana
- Mahdollisuudet datakeskuksen tuottaman lämmön hyödyntämiseen alueellisesti
- Hanketoimija vastaa kaikista luvitus- ja infrakustannuksista

Hankkeen luvitus

Ympäristövaikutusten arviointi

- Ympäristökonsulttiyhtiö Welado toteuttaa YVA-menettelyn rinnakkain alueen kaavoituksen kanssa
- Laajat ympäristöselvitykset ja vaikutusten arvioinnit
- YVA-menettelyn tuloksia hyödynnetään kaavan laadinnassa
- Alustava aikataulu:
 - YVA-ohjelma: 9/2026
 - YVA-selostus: 3/2027
- Lupa- ja valvontavirasto toimii YVA-menettelyssä yhteysviranomaisena

Kaavoitus

- Laaditaan voimassa olevan osayleiskaavan muutos tarvittavin osin ja asemakaava
- Ehdotus kaavakonsultiksi: Sweco
 - Euroopan johtavia suunnittelun ja konsultoinnin asiantuntijayrityksiä
- Laajaa kokemusta vastaavien hankkeiden kaavoituksesta, mm: Muhokselle ja Kajaaniin
- Alustava aikataulu:
 - Kaavoitusaloite: 5-6/2026
 - Kaavaluonnos: 3/2027
 - Kaavaehdotus: 9/2027
 - Kaavan hyväksymisvaihe: 12/2027

Hanketoimija vastaa kaikista luvitukseen liittyvistä kustannuksista

Viestintäsuunnitelma

Kerromme hankkeen etenemisestä avoimesti ja aktiivisesti paikallisille asukkaille

- **Hankesivut**
 - Hankkeen perustiedot
 - Tiedotteet hankkeen etenemisestä ja kutsut yleisötilaisuuksiin
 - Lomake, jolla paikalliset yrittäjät voivat ilmoittaa kiinnostuksensa
- **Avoimet keskustelutilaisuudet paikallisille**
 - Hankkeen käynnistysvaiheessa
 - YVA- ja kaavaprosessin kuluessa
- **Keskustelutilaisuus paikallisille yrittäjille**
 - Käydään läpi hankkeen tarjoamat yhteistyömahdollisuudet ja esitellään hankkeen etenemistä
 - YVA-selostusvaiheen yhteydessä
- **Asukaslehti (painettu)**
- **Yhteydet paikalliseen ja alueelliseen mediaan**