

MUSTALAHDEN TEOLLISUUSALUEEN ASEMAKAAVAN LAAJENNUKSEN LUONTOSELVITYS



FM (biologi) Turkka Korvenpää
13.9.2024

Sisällys:

1. JOHDANTO	3
2. ALUEEN YLEISKUVAUS	4
3. LUONTOTYYPIT JA KASVILLISUUS	4
4. ELÄIMISTÖ	8
5. YHTEENVETO	9
6. KIRJALLISUUS JA LÄHTEET	9

Kannen kuva: Avohakkuuta luontotyyppikuvion 1 pohjoisosassa.

Pohjakartat ja ilmakekuva: © Maanmittauslaitos 09/2024

Luonto- ja ympäristötutkimus Envibio Oy
Hanhenkaari 10 as 16
21420 Lieto
Puh. 045-6793602
www.envibio.net

1. JOHDANTO

Projoplan Oy tilasi Luonto- ja ympäristötutkimus Envibio Oy:ltä Mäntässä sijaitsevan Mustalahden teollisuusalueen asemakaavan laajennusalueen luontonselvityksen (kartta 1).



Kartta 1. Selvitysalueen sijainti.

Luontonselvityksen tarkoituksena oli kartoittaa alueen luontoarvot ja arvioida niiden vaikutusta maankäyttöön. Työhön sisältyivät seuraavat osat:

- kasvillisuus- ja luontotyyppikartoitus
- liito-oravakartoitus
- lepakkokartoitus
- pesimälinnustokartoitus
- muiden uhanalaisten, silmälläpidettävien ja EU:n direktiivilajien esiintymien selvitys

Selvitysalue oli luontonselvityksen maastotöiden käynnistyessä hiljattain avohakattu, joten monet em. osatöistä suoritettiin hieman tavanomaista kevyemmin. Maastotyöt tehtiin touko-

elokuussa 2024. Työn suoritti FM (biologi) Turkka Korvenpää. Tausta-aineistoksi hankittiin Suomen Lajitietokeskuksesta tiedot alueelta ja sen lähiympäristöstä ennestään tunnetuista lajiesiintymistä (Suomen Lajitietokeskus 2024). Näissä esiintymätiedoissa ei ollut havaintoja uhanalaisista, silmälläpidettävistä, EU:n luontodirektiivin II- ja IV-liitteiden lajeista tai lintudirektiivin I-liitteen linnuista.

2. ALUEEN YLEISKUVAUS

Selvitysalue (pinta-ala noin 10 ha) sijaitsee Mäntän kaupunkikeskustan itäpuolella Mustalahden teollisuusalueesta kaakkoon. Se rajautuu etelässä kantatie 56:een, pohjoisessa voimalinjaan ja etelässä Jämsän rajaan. Idässä alue ulottuu lähelle Nälkäkalliota. Alue on rakentamaton, ja sitä halkoo entisen voimalinjan johtoaukealle perustettu moottorikelkkareitti. Kelkkareitin ympärillä kasvaa nuorta puustoa, mutta muuten lähes koko alue on hiljattain avohakattu. Maaston korpiset painanteet on ojitettu jo aiemmin.

3. LUONTOTYYPIT JA KASVILLISUUS

Luontotyyppi- ja kasvillisuuskartoitus perustuu 11.5.2024 ja 30.6.2024 suoritettuihin maastokäynteihin. Yhtään arvokasta luontotyyppikohdetta tai uhanalaisten tai silmälläpidettävien kasvien esiintymää ei löytynyt. Etsittyjä arvokkaita kohteita ovat:

- luonnonsuojelulain suojaamat luontotyypit
- vesilain suojaamat kohteet
- metsälain erityisen tärkeät elinympäristöt
- Metso-kriteerit täyttävät kohteet
- uhanalaisten luontotyyppien edustavat esiintymät

Selvitysalue jaettiin neljään luontotyyppikuvioon, jotka esitellään alla. Kuviot on merkitty karttoihin 2-3.

Kuvio 1: Voimalinjan johtoaukea. Aukealla kasvaa kiiltopajua ja koivuvesakkoa. Alarinteessä maasto on kosteapohjaista. Siellä kasvaa mm. luhtamataraa, tähtisaraa ja jokapaikansaraa. Ylempänä maasto muuttuu kuivemmaksi. Kasvistoon kuuluvat esim.

rätvänä, isolaukku, siankärsämö, nurmirölli, kanerva, maitohorsma ja kultapiisku. Hieman harvinaisempaa nurmitatarta tavataan myös.

Kuvio 2: Pääasiassa tuoretta kangasta oleva avohakkuu (kannen kuva, kuva 1), jossa hakkuutta edeltänyt metsäkasvillisuus on yhä vallitsevaa. Hakkuulla tavataan runsaasti mustikkaa, puolukkaa, kangasmaitikkaa ja metsälauhaa. Muuta kasvistoa ovat esim. hietakastikka ja kevätpiippo. Maastossa on ajouria (kuva 2) ja hakkuutähteitä. Hieman ruohoiset korpipotkot on ojitettu jo aiemmin, mutta niissä kasvaa silti edelleen mm. suo-ohdaketta, metsäkortetta, soreahiirenporrasta, kurjenjalkaa, tähtisaraa ja rätvänä. Kaksiosaisen kuvion eteläisemmässä osassa selvitysalueen itärajan moottorikelkkauralla esiintyy vähän komealupiinia. Hakkuulle on jätetty muutama haapa. Myös eteläisemmällä osa-alueella sijaitsee aiemmin ojitettu ruohoinen korpipainanne, jonka kasvistoon kuuluu mm. sylläjuuri.



Kuva 1. Avohakkuuta kuvion 2 eteläosassa.

Kuvio 3: Kaksi samansuuntaista moottorikelkkauraa entisellä voimalinjan johtoaukealla (kuva 3). Osittain kosteapohjaisella uralla kasvaa mm. jouhivihvilää, kanervaa, rätvänä, pyöreälehtikihokkia, jokapaikansaraa, katinliekoa, kalvassaraa ja tähtisaraa. Kelkkaurien välissä on tiheää, varttunutta sekapuutaimikkoa, joka koostuu kuusista, koivuista ja

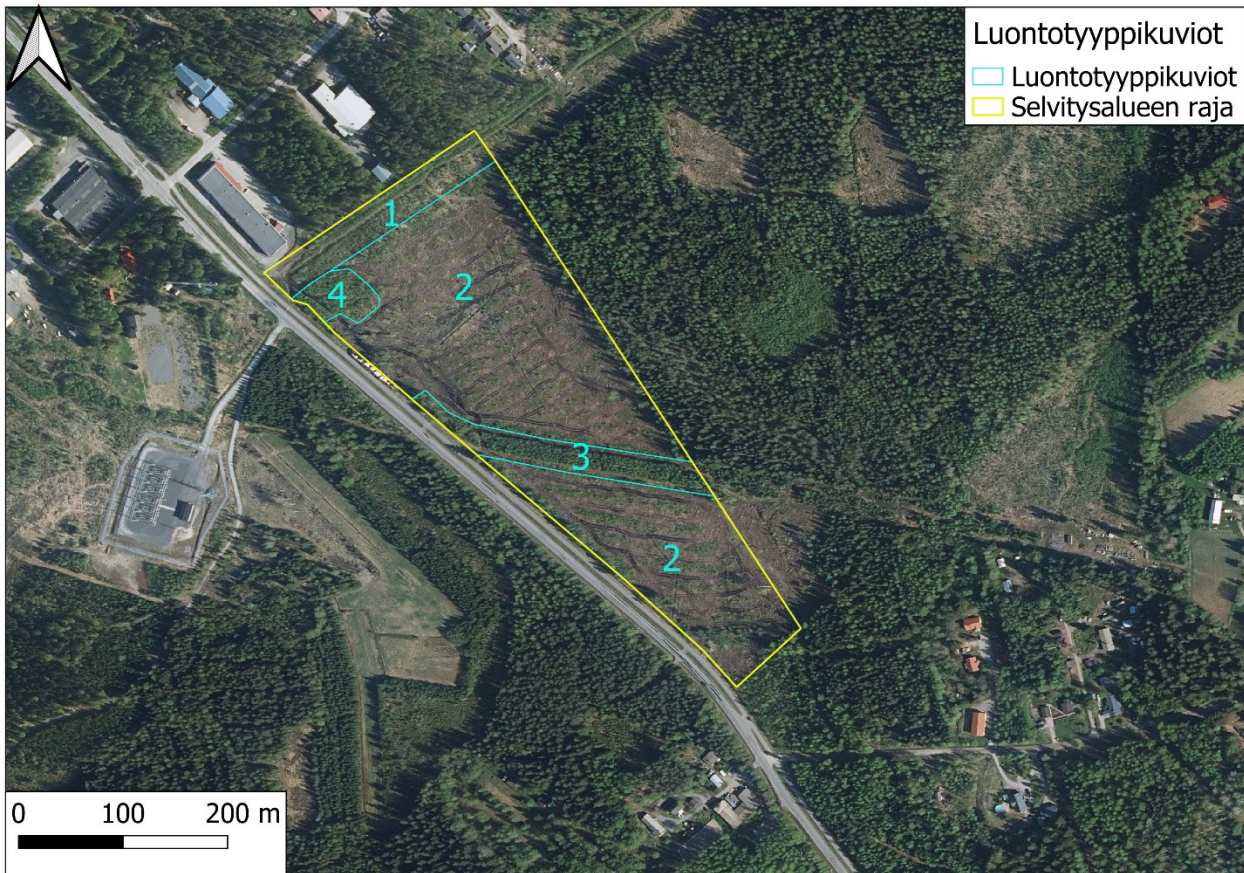
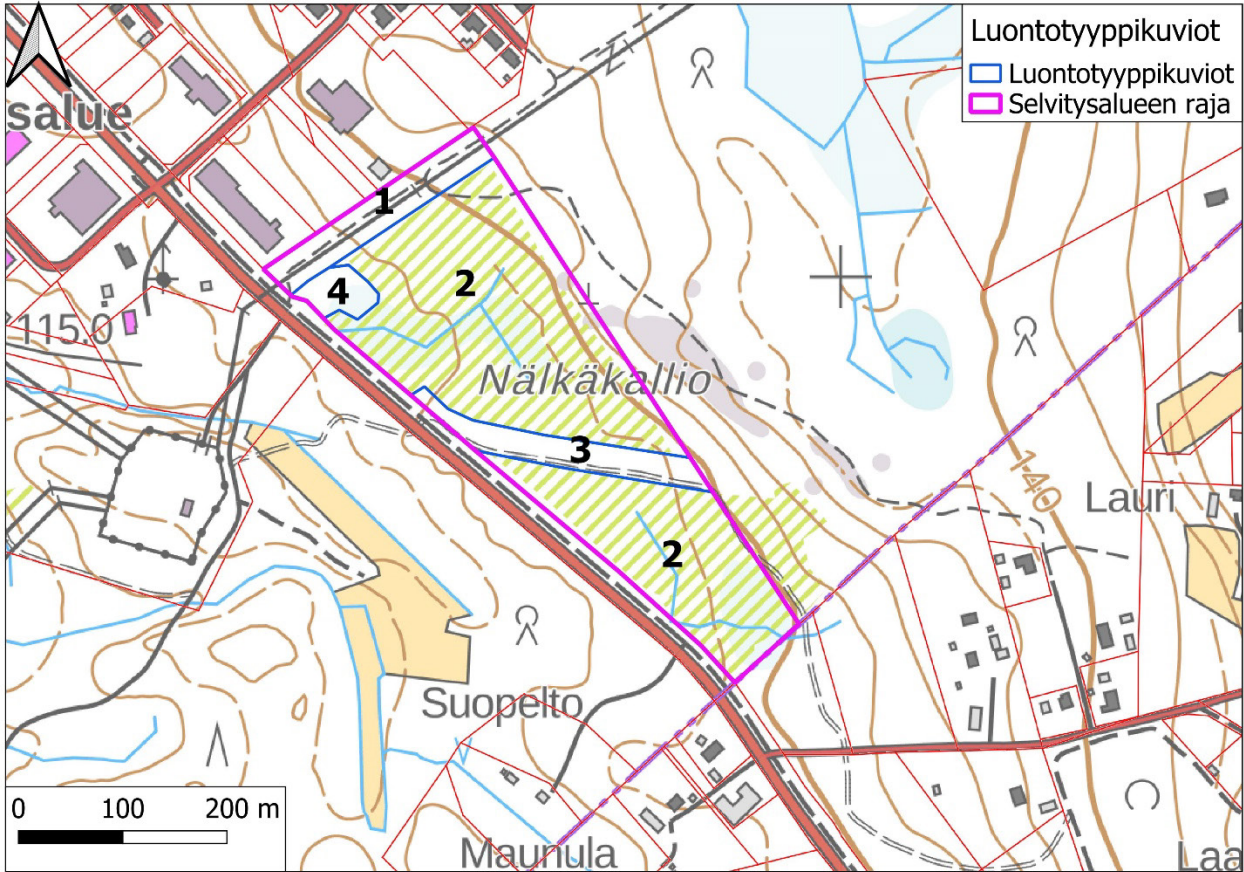
männystä. Taimikossa tavataan esim. metsäalvejuurta, puolukkaa, pallosaraa ja oravanmarjaa.



Kuva 2. Ajoura ojitetun korpipainanteen reunassa luontotyyppikuviolla 1.



Kuva 3. Moottorikelkkaura luontotyyppikuvion 3 reunassa.



Kartat 2-3. Luontotyyppikuviot maastokartalla ja ortoilmakuvalla.

Kuvio 4: Tiheää vesonutta nuorta koivikkoa kasvava pieni karu korpilaikku. Kuviolla on myös harmaaleppää. Kenttäkerroksessa tavataan runsaiden pallosaran ja puolukan lisäksi mm. metsäkortetta, oravanmarjaa ja metsätähteä. Kuviota halkoo uusi ajoura.

4. ELÄIMISTÖ

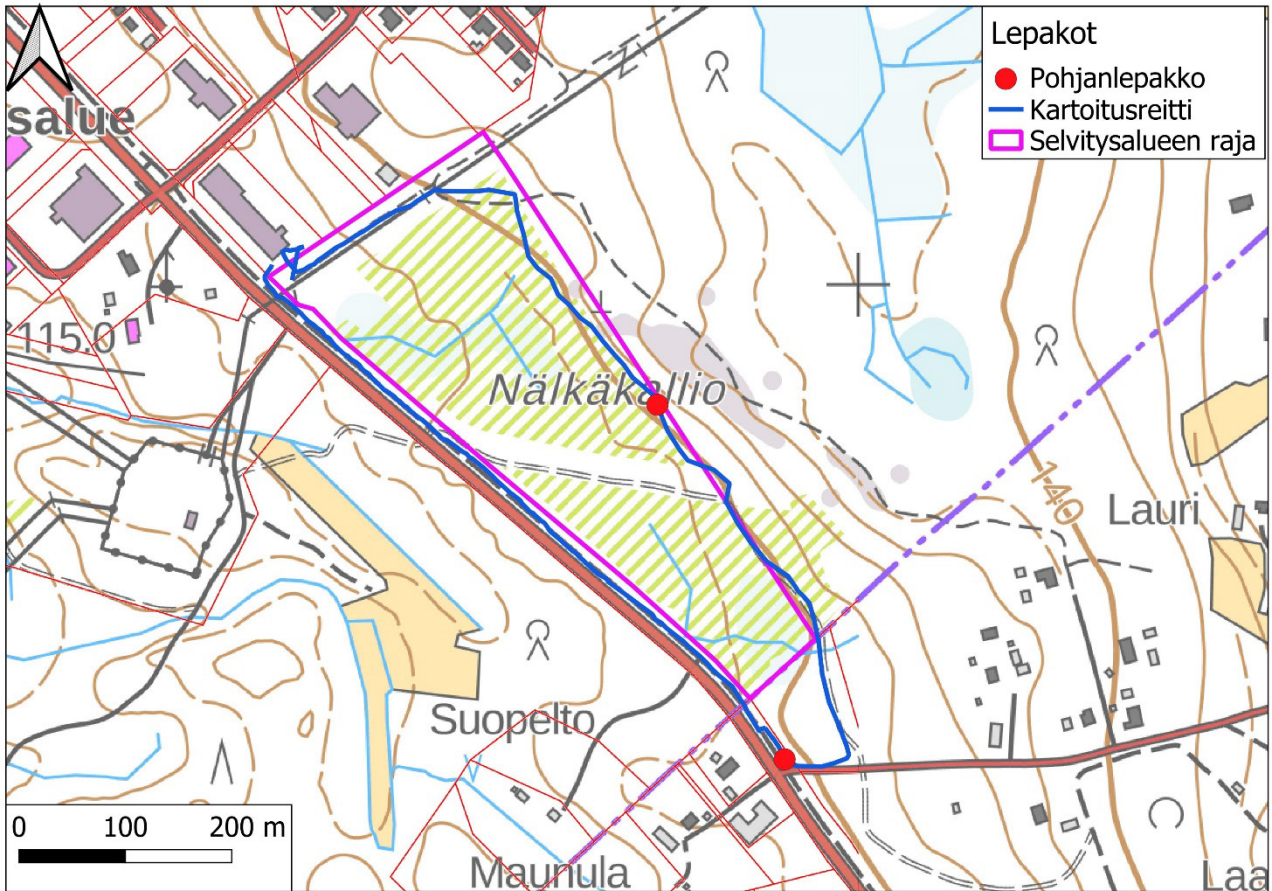
Selvitysalueella ei havaittu uhanalaisia, silmälläpidettäviä tai EU:n luontodirektiivin IV-liitteeseen sisältyviä eläinlajeja.

Selvitysalueella ei tällä hetkellä kasva liito-oravalle sopivaa metsää, ja hakkuun jäljiltä liito-oravat eivät voi myöskään liikkua alueen kautta.

Pesimälinnustoa kartoitettiin kahtena aamuna touko-kesäkuussa. Ensimmäinen kartoitus tehtiin 11.5.2024 klo 8.15-8.45 (lämpötila +6 °C, tuuli 3 m/s, pilvisyys 0/8) ja toinen kartoitus 30.6.2024 klo 6.15-7.20 (lämpötila +14 °C - +15 °C, tuuli 2 m/s, pilvisyys 8/8 → 6/8). Pesimälinnustoon kuuluivat seuraavat lajit (suluissa parimäärät): keltasirkku (1), lehtokerttu (1), metsäkivinen (1) ja pajulintu (3). Lisäksi alueen pohjoisosassa havaittiin talitiaispoikue, mutta pesintään sopivia kolopuita tai pönttöjä ei ole, joten pesä on sijainnut jossakin alueen ulkopuolella. Selvitysalueella ympäröivien metsien ja taimikoiden linnustoon kuuluvat ainakin käki, laulurastas, peippo, peukaloinen, punakylkirastas, punarinta, sepelkyyhky ja tiltalti. Kantatien eteläpuolen taimikossa teollisuusalueen vieressä lauloivat silmälläpidettävät pensaskerttu ja punavarpuunen, joiden reviirit saattoivat ulottua selvitysalueen puolelle. Kaiken kaikkiaan alueen linnusto on tavanomaista ja tuoreen hakkuun jäljiltä parimäärä oli alhainen.

Avohakattuna selvitysalue soveltuu huonosti lepakoille. Rakennuksia tai luontaisia päiväpiiloiksi sopivia paikkoja kuten kolopuita tai jyrkänteiden rakoja ei ole. Edellä mainitusta huolimatta tehtiin kuitenkin yksi lepakkokartoituskierron 16.8.2024 klo 22.00-22.26 (lämpötila +17 °C, tuuli 2 m/s, pilvisyys 7/8 → 0/8). Lepakkoja havainnoitiin detektorilla (Echo Meter Touch 2 Pro) kävellen karttaan 4 merkitty reitti. Reitti sijoittuu pääasiassa alueen reunoille, sillä lepakot karttavat laajoja avoimia alueita, mutta liikkuvat usein esimerkiksi metsänreunoissa. Havaittujen lepakoiden sijainti merkittiin kartalle ja laji määritettiin. Kartoituksessa havaittiin kaksi pohjanlepakkoa selvitysalueen reunoilla. Havaintojen vähäisyys vastasi ennako-odotuksia, eikä alueella ole tällä hetkellä erityistä merkitystä lepakoille.

Selvitysalueen ojat ovat viitasammakon kutupaikoiksi liian pieniä ja niukkasvisia.



Kartta 4. Lepakkohavainnot 16.8.2024 ja kartoitusreitti.

5. YHTEENVETO

Selvitysalueelta ei löytynyt sellaisia luontoarvoja, joilla olisi vaikutusta maankäyttöön.

6. KIRJALLISUUS JA LÄHTEET

Hyvärinen, E., Juslén, A., Kemppainen, E., Uddström, A. & Liukko, U.-M. (toim.) 2019. Suomen lajien uhanalaisuus – Punainen kirja 2019. Ympäristöministeriö & Suomen ympäristökeskus. Helsinki. 704 s.

Kontula, T. & Raunio, A. (toim.). Suomen luontotyyppien uhanalaisuus 2018. Luontotyyppien punainen kirja – Osa 1: tulokset ja arvioinnin perusteet. Suomen ympäristökeskus ja ympäristöministeriö, Helsinki. Suomen ympäristö 5/2018.

- Kontula, T. & Raunio, A. (toim.). Suomen luontotyyppien uhanalaisuus 2018. Luontotyyppien punainen kirja – Osa 2: luontotyyppien kuvaukset. Suomen ympäristökeskus ja ympäristöministeriö, Helsinki. Suomen ympäristö 5/2018. 925 s.
- Koskimies, P. & Väisänen, R. A. 1988. Linnustonseurannan havainnointiohjeet. 2.uusittu painos. Helsingin yliopiston eläinmuseo, Helsinki. 143 s.
- Lindholm, T. & Tuominen, S. 1993. Metsien puuston luonnontilaisuuden arviointi. Metsähallituksen luonnonsuojelujulkaisuja A 3. 40 s.
- Meriluoto, M. & Soininen, T. 1998. Metsäluonnon arvokkaat elinympäristöt. Metsälehti Kustannus & Tapio. 192 s.
- Mäkelä, K. & Salo, P. 2024. Luontoselvitykset ja luontovaikutusten arviointi. Opas tekijälle, tilaajalle ja viranomaiselle. 2. korjattu painos. Suomen ympäristökeskuksen raportteja 43/2023. 374 s.
- Pääkkönen, P. & Alanen, A. 2000. Luonnonsuojelulain luontotyyppien inventointiohje. Suomen ympäristökeskuksen monisteita 188. Suomen ympäristökeskus. 128 s.
- Suomen Lajitietokeskus 2024. <http://tun.fi/HR.3211>, <http://tun.fi/HR.3931> (haettu 31.5.2024).
- Syrjänen, K., Hakalisto, S., Mikkola, J., Musta, I., Nissinen, M., Savolainen, R., Seppälä, J., Seppälä, M., Siitonen, J. & Valkeapää, A. 2016. Monimuotoisuudelle arvokkaiden metsäympäristöjen tunnistaminen. METSO-ohjelman luonnontieteelliset valintaperusteet 2016-2025. Ympäristöministeriön raportteja 17/2016. 75 s.
- Ympäristöministeriö & Suomen ympäristökeskus (2021). Suomen lajien alueellinen uhanalaisuusarviointi 2020. <https://www.ymparisto.fi/punainenlista>