

# Varhaiskasvatuksen palveluverkkoselvitys 2024

Päivitetty sivistys- ja kulttuurilautakunnassa  
11.12.2024 §167

- Kaupungin talouden tasapainottamiseksi jokainen toimiala nosti mahdollisia säästöesityksiä tarkasteltavaksi valtuustoseminaarissa 23.5.2022. Sivistyspalveluista tulee kaupungin suurin toimiala sosiaali- ja terveyspalveluiden siirtyessä hyvinvointialueelle vuoden 2023 alusta lähtien. Näin ollen myös talouden tasapainotuksen osalta sivistyspalveluiden osuus tulee olemaan suurin, ja se vaatii rakenteellisia muutoksia.
- Yksi esiin nostettu asia oli varhaiskasvatuksen palveluverkkoselvityksen tekeminen. Tätä varten kaupunginhallitus perusti 27.6.2022 työryhmän, jonka tehtäväksi annettiin varhaiskasvatuksen palveluverkkoselvityksen laatiminen vuoden 2022 loppuun mennessä. (Kaupunginhallitus 27.06.2022 § 198)
- Varhaiskasvatuksen palveluverkkoselvitys hyväksyttiin kaupunginvaltuuston kokouksessa 2.10.2023 § 101. Päätöksen mukaisesti palveluverkkoselvitys päivitetään vuosittain sivistys- ja kulttuurilautakunnassa.



# Selvitettävät asiat

---

Varhaiskasvatuksen palveluverkkotyöryhmä päätti kokouksessaan 24.8.2022, että varhaiskasvatuksen palveluverkkoselvityksen pohjatiedoiksi kootaan selvitykset seuraavista asioista:

- palveluverkon nykyinen toimivuus ja rakenne sekä lapsikohtaiset kustannukset eri toimipaikoissa,
- lapsien määrät eri toimipisteissä,
- varhaiskasvatusyksiköiden rakennusten ja irtaimiston kunto ja tulevat investointitarpeet,
- pedagogisen laadun varmistaminen ja kehittäminen,
- lapsivaikutusten arviointi,
- vaikutukset tukipalveluihin,
- valmistelusta tiedottaminen ja vaikutusmahdollisuuksien varaaminen asukkaille ja palvelujen käyttäjille,
- kaupungin kokonaistalouden tilanne ja sen kehittyminen sekä
- varhaiskasvatuksen palveluverkon vaikutukset kaupungin elinvoimaan kokonaisuutena sekä alueellisesti.

# Kaupungin yleinen taloudellinen tilanne

---

- Mänttä-Vilppulan kaupungin taseeseen on kertynyt kumulatiivista alijäämää. Kuntalain 110 §:n mukaan kunnan taseeseen kertynyt alijäämä tulee kattaa enintään neljän vuoden kuluessa tilinpäätöksen vahvistamista seuraavan vuoden alusta lukien. Tämän johdosta kaupunki aloitti talouden tasapainottamisen.
- Kaupunginhallitus linjasi 11.4.2022 §117, että:
  - Talouden tasapainotusohjelma, kattaa vuodet 2022-2026, ja tehdään etupainotteisesti jo vuotta 2022 koskevaksi.
  - Talouden tasapainotusohjelman tavoitteena on 2,5 miljoonan euron rakenteellisten säästöjen löytyminen vuodessa ja kokonaisuutena 5,53 miljoonan euron säästöt taloussuunnitelmakauden aikana.
  - Konsernin velkaantuminen pyritään katkaisemaan
  - Henkilöstö- ja organisaatorakenne tarkastetaan vastaamaan sote-uudistuksen jälkeen muodostuvan kaupungin roolia ja tehtäviä ja henkilöstöresurssi suhteutetaan uudistukseen
  - toimintaprosessit nykyaikaistetaan ja digitalisaatiota hyödynnetään niin sisäisissä kuin ulkoisissa palveluissa aina mahdollisuuksien mukaan
  - Konsernirakennetta uudistetaan tarkoituksenmukaiseksi.

# Talouden tasapainotus varhaiskasvatuksen osalta

---

- Varhaiskasvatuksen palveluverkkoselvityksen tavoitteena on talouden tasapainotusohjelman mukaan saada yht. 175 000 € säästöt vuosien 2022-2026 aikana
- Varhaiskasvatuksen palveluverkkoselvityksen tarkoituksena on tarkastella varhaiskasvatuksen palvelurakennetta yhdessä kouluverkkoselvityksen kanssa, tehostaen toimintoja ja tilojen käyttöä.
- Säästöissä pyritään huomioimaan mahdollisuudet tehtävien yhdistämiseen, tilojen ja palvelujen tehokkaaseen käyttöön sekä oikeanlaiseen palvelurakenteeseen.

# Palveluverkon toimivuus ja rakenne

---

Varhaiskasvatusta järjestetään Mänttä-Vilppulassa:

- kolmessa eri päiväkodissa (sisältää täydentävän varhaiskasvatuksen):
  - Miinanhelmen päiväkoti (145 lasta)
  - Vilppulankosken päiväkoti (78 lasta)
  - Kolhon päiväkoti (16 lasta)
  
- ryhmäperhepäivähoidossa
  - Pohjaslahden ryhmäperhepäivähoito (5+1 lasta)
  
- perhepäivähoito loppuu 1.2.2025

(luvut 25.11.2024 tilanteen mukaan)

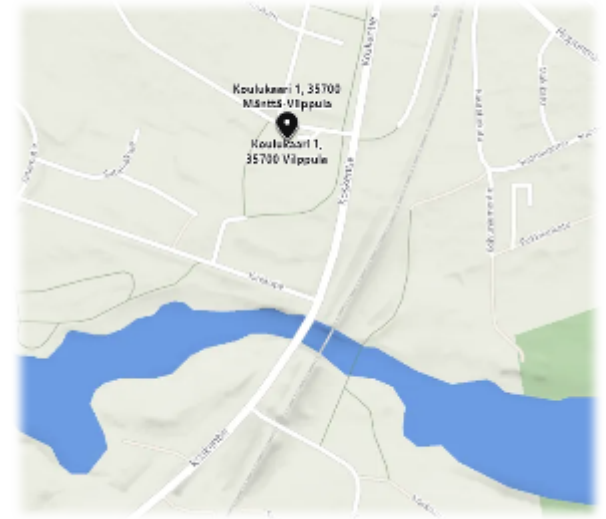
# Miinanhelmen päiväkot

- Miinanhelmen päiväkoti on valmistunut syksyllä 2017 ja on kaupungin päiväkotirakennuksista uusin.
- Miinanhelmi sijaitsee osoitteessa Miinanpolku 1, keskellä Mäntän keskustaajamaa uimahallin, jäähallin, jalkapallokentän, hiihtolatujen ja metsäisten kävelyreittien sekä torin läheisyydessä.
- Miinanhelmen varhaiskasvatuksessa on noin 145 lasta kahdeksassa ryhmässä neljällä kotialueella. Kotialueita löytyy yläkerrasta Kurjenkulma, alakerrasta Sieponsyli, Peiponpesä sekä Tikantupa.
- Miinanhelmen täydentävää varhaiskasvatusta eli esikoululaisten hoitoa järjestetään yhdessä ryhmässä Savosenmäen koulussa.
- Mänttä-Vilppulassa vuorohoitoa järjestetään ainoastaan Miinanhelmen päiväkodissa.



# Vilppulankosken päiväkoti

- Vilppulankosken päiväkoti on valmistunut vuonna 1999 ja sijaitsee Vilppulan taajamassa Vilppulankosken koulun, Vilppulankosken ja Vilppulan sataman läheisyydessä osoitteessa Koulukaari 1.
- Vilppulankosken päiväkodissa on varhaiskasvatuksessa ja täydentävässä varhaiskasvatuksessa 79 lasta viidessä eri ryhmässä: Tähtimöt, Hilpit, Helmikät, Kilpukat sekä Eskarit.
- Päiväkodissa tarjotaan varhaiskasvatusta arkisin klo 06:00-18:00 välisenä aikana.
- Tehdään tiivistä yhteistyötä Vilppulankosken koulun iltapäivätoiminnan kanssa.



Kuva: lähde Google Maps



# Kolhon päiväkoti

- Kolhon päiväkoti on valmistunut vuonna 2008 ja sijaitsee Kolhon taajamassa kauniiden järvimaisemien ympäröimänä Kolhon koulun ja palloiluhallin vieressä osoitteessa Postitie 2c.
- Kolhon päiväkoti on yksiryhmäinen sisarusryhmä, jossa lapset ovat iältään 1-5-vuotiaita. Päiväkodissa tarjotaan varhaiskasvatusta arkisin pääosin klo 6.30-17.00 välisenä aikana.
- Kolhon päiväkodissa on varhaiskasvatuksessa 16 lasta, joista osa on täydentävässä varhaiskasvatuksessa.
- Tehdään tiivistä yhteistyötä Kolhon koulun iltapäivätoiminnan kanssa.



# Pohjaslahden ryhmäperhepäivähoito

---

- Pohjaslahden ryhmäperhepäivähoito sijaitsee Pohjaslahden kylällä osoitteessa Pohjaslahdentie 2560.
- Ryhmäperhepäivähoito toimii kodinomaisena hoitopaikkana Pohjaslahden kylätalolla kauniin luonnon keskellä ja metsäpolkujen läheisyydessä.
- Samassa rakennuksessa toimii entinen kirjasto – nykyisin lahjoituskokoelmana, sekä lähellä sijaitsee entisen kyläkoulun kenttä.
- Ryhmäperhepäivähoidossa on kaksi hoitajaa ja kuusi lasta, joista yksi on täydentävässä varhaiskasvatuksessa.



# Perhepäivähoito

---

- Perhepäivähoitoa järjestetään sekä Mäntässä että Vilppulassa. Kunnallisia perhepäivähoitajia ei ole enää ollenkaan 1.2.2025 lähtien.
- Mäntässä on myös kaksi yksityistä perhepäivähoitajaa, joilla on yhteensä kahdeksan lasta varhaiskasvatuksessa.



# Varhaiskasvatussyksiköiden rakennusten ja irtaimiston kunto ja tulevat investointitarpeet

(kaupungin omistuksessa olevat)

Rakennusten tekniset tiedot ja tiedossa olevat investointitarpeet			
	Vilppulankosken päiväkoti	Kolhon päiväkoti	Miinanhelmen päiväkoti
<b>Rakennusvuosi</b>	1999	2008	2017
<b>Tekninen kunto (1-4) vrt.ikänsä</b>	3	4	4
<b>Tehdyt korjaukset</b>	(2024) 21.300€ Jäähdytys	(2023) 10.000€ Aidan rakentaminen	
<b>Valmistuskeittiö</b>	Ei	Ei	Kyllä
<b>Kunnostustoimenpiteet tulevaisuudessa</b>	Ulkomaalaus ja Sisätilojen maalaus	Ei tiedossa	Ilmanvaihdon tasapainotus

# Kiinteistökulut eriteltynä toimipisteittäin

## KIINTEISTÖKULUT:

2023 TILINPÄÄTÖKSEN MUKAAN

		Vilppulankosken päiväkoti	Kolhon päiväkoti	Miinanhelmen päiväkoti	Pohjaslahden ryhmäperhepäivähoito
<b>Kiinteistöjen hoito</b>	henkilöstö	8.703,05	3.175,72	10.229,83	0,00
	kiint.hoito	1.838,71	937,74	4.901,88	0,00
	Kunnossapito, materiaalit yms.	344,64	148,66	2.481,81	0,00
		<b>10.886,40</b>	<b>4.262,12</b>	<b>17.613,52</b>	<b>0,00</b>
	<b>poistot</b>	<b>17.403,24</b>	<b>12.767,64</b>	<b>312.258,24</b>	<b>0,00</b>
<b>Kunnossapito</b>	korjaamiskulut	<b>12.548,05</b>	<b>19,60</b>	<b>9.005,81</b>	<b>0,00</b>
<b>Muu kiinteistöjen ylläpito</b>	ICT	1.025,79	56,13	1.566,49	0,00
	Lämmitys	13.791,50	4.101,12	30.708,80	0,00
	Sähkö	10.671,46	2.514,29	20.206,83	0,00
	Muut	7.107,89	1.254,04	10.527,09	0,00
		<b>32.596,64</b>	<b>7.925,58</b>	<b>63.009,21</b>	<b>0,00</b>
<b>Vuokrat</b>		<b>0,00</b>	<b>0,00</b>	<b>0,00</b>	<b>6600,00</b>
Kaikki kiinteistökulut yht.		<b>73.434,33</b>	<b>24.974,94</b>	<b>401.886,78</b>	<b>6600,00</b>
Puhtaanapitopalvelut (sisäiset)		<b>40.329,63</b>	<b>10.082,41</b>	<b>81.919,56</b>	<b>0</b>
<b>KAIKKI YHTEENSÄ</b>		<b>113.763,96</b>	<b>35.057,35</b>	<b>483.806,34</b>	<b>6600,00</b>

# Palveluverkon nykyinen toimivuus ja rakenne

---

- Nykyinen palveluverkon rakenne on sikäli toimiva, että se mahdollistaa varhaiskasvatuksen järjestämisen Mänttä-Vilppulan neljässä eri taajamassa.
- Rakenne on taloudellisesti kalliimpi, mutta se myös palvelee kuntalaisia paremmin.
- Miinanhelmen ja Vilppulankosken päiväkoteihin ei voitaisi sijoittaa kaikkia varhaiskasvatusta tarvitsevia lapsia, jos päiväkoteja ei laajennettaisi.

# Palveluverkon toimivuus ja rakenne

---

- Nykyisen palveluverkon haasteena on se, että päiväkotien ryhmissä ei ole tilaa ja sen vuoksi uusia lapsia on vaikeaa sijoittaa
  - Varhaiskasvatuslaki määrää sen, miten monta lasta saa olla ryhmässä
  - Ryhmässä on 21 paikkaa, joita kohden on yksi varhaiskasvatuksen opettaja ja kaksi varhaiskasvatuksen lastenhoitajaa
  - Alle kolmevuotias käyttää 1,75 paikkaa ja yli kolmevuotias yhden paikan
  - Tehostetun tuen lapsen paikkakerroin on 2 ja erityisen tuen paikkakerroin on 3. Näin ollen esim. alle kolmevuotias erityisen tuen lapsi käyttää 5,25 paikkaa

# Lapsien määrät

---

## Vuosina 2018-2023 syntyneet lapset

–	Vilppula	119
–	Mänttä	117
–	Mänttä II	64
–	Kolho	17
–	Ylä-Kolkki	2
–	Kolkki	5
–	Pohjaslahti	1
–	<b>Yhteensä</b>	<b>325</b>

## Varhaiskasvatuksessa olevat lapset 24.11.2024:

- Miinanhelmen päiväkoti: 145 lasta
- Vilppulankosken päiväkoti: 74 lasta
- Kolhon päiväkoti: 16 lasta
- Pohjaslahden ryhmis: 6 lasta
- Perhepäivähoito: 4 lasta



# Lapsimäärät 1.1.2024

## 2017-2023 syntyneet (sisältää eskarilaisten täydentävän varhaiskasvatuksen)

### KAIKKI LAPSET

### LAPSET VARHAISKASVATUKSESSA 1.1.2024

Vilppula 35700	138	Vilppulankosken päiväkoti	72
Mänttä 35800 ja 35820	216	Miinanhelmen päiväkoti	164
Kolho 35990	21	Kolhon päiväkoti	13
Pohjaslahti, Kolkki, Ylä-Kolkki 42850, 42840, 42830	10	Pohjaslahden ryhmäperhepäivähoito	10
		Perhepäivähoito	4
	yht. 385		yht. 263

## 2018-2023 syntyneet (ei sisällä eskarilaisia)

### KAIKKI LAPSET

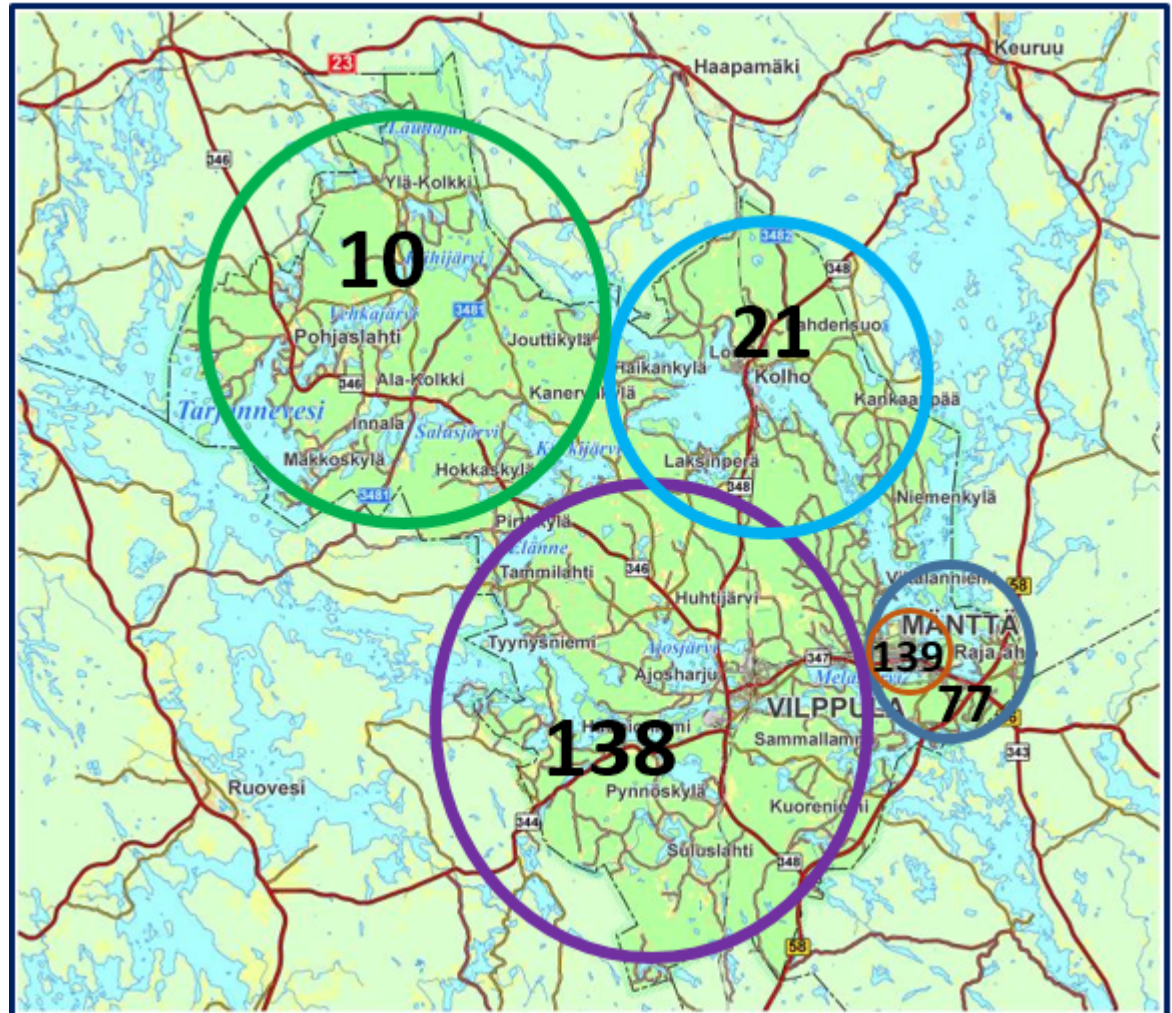
### LAPSET VARHAISKASVATUKSESSA 1.1.2024

Vilppula 35700	119	Vilppulankosken päiväkoti	57
Mänttä 35800 ja 35820	181	Miinanhelmen päiväkoti	131
Kolho 35990	17	Kolhon päiväkoti	10
Pohjaslahti, Kolkki, Ylä-Kolkki 42850, 42840 42830	8	Pohjaslahden ryhmäperhepäivähoito	8
		Perhepäivähoito	4
	yht. 325		yht. 210

# Varhaiskasvatusikäiset lapset (2017-2023) postinumeroittain

## 1.1.2024 tilanteen mukaan

- 42830, 42840 & 42850  
yht. 10 lasta
- 35700  
yht. 138 lasta
- 35990  
yht. 21 lasta
- 35800  
yht. 139 lasta
- 35820  
yht. 77 lasta



# Varhaiskasvatusikäisten lasten määrät ja syntyvyys

---

- Edellisistä dioista voidaan nähdä Mänttä-Vilppulan varhaiskasvatusikäisten lasten määrät. Tällä hetkellä nykyiset toimipisteet ovat täynnä. Mikäli lapsimäärä lisääntyy, on lisätilojen tarvetta selvitettävä ja samalla rekrytoitava lisähenkilökuntaa
- Kasvavan tilatarpeen osalta on tärkeää huomioida, että päiväkotien osalta lisätilat vaatisivat rakentamista, koska päiväkotien toimintaa ei voi aloittaa tiloissa, joita ei ole virallisesti hyväksytty päiväkotikäyttöön. Ryhmäperhepäivähoidon osalta tilakriteerit eivät ole niin tiukat kuin päiväkotien tilojen suhteen
- Lisähenkilökunnan saaminen todella haastavaa, koska jo olemassa oleviin paikkoihin on haastavaa saada päteviä työntekijöitä
- Henkilökunnan koulutuksen tarve nousee keskeiseen rooliin
- Viime vuosien aikana mm. koronaviruspandemian seurauksena varhaiskasvatuksessa on ollut paljon henkilökunnan poissaoloja. Näin ollen sijaisten tarve on kasvanut ja olisi edullisempaa ja toiminnallisesti tehokkaampaa rekrytoida joitakin vakituisia sijaisia, kuin etsiä sijaisia aina tarpeen mukaan
- Syntyvyys on valtakunnallisten ennusteiden mukaan laskusuunnassa myös Mänttä-Vilppulassa
- Nykyinen perhevapaa uudistus mahdollistaa sen, että lapset tuodaan varhaiskasvatukseen entistä pienempinä. Se lisää paikkojen tarvetta, kun se sitoo pieniin lapsiin entistä enemmän henkilökuntaa.

# Syntyvyys / väestötiedot ja syntyvyysennuste 2024 - 2040

## Väestötiedot Mänttä-Vilppula

2018 syntyneitä	58
2019 syntyneitä	49
2020 syntyneitä	65
2021 syntyneitä	52
2022 syntyneitä	56
2023 syntyneitä	38
2024 syntyneitä	29
(27.11.mennessä)	

(Lähde: Facta, väestötiedot)

Muuttujina sukupuoli ja vuosi. Mänttä-Vilppula.

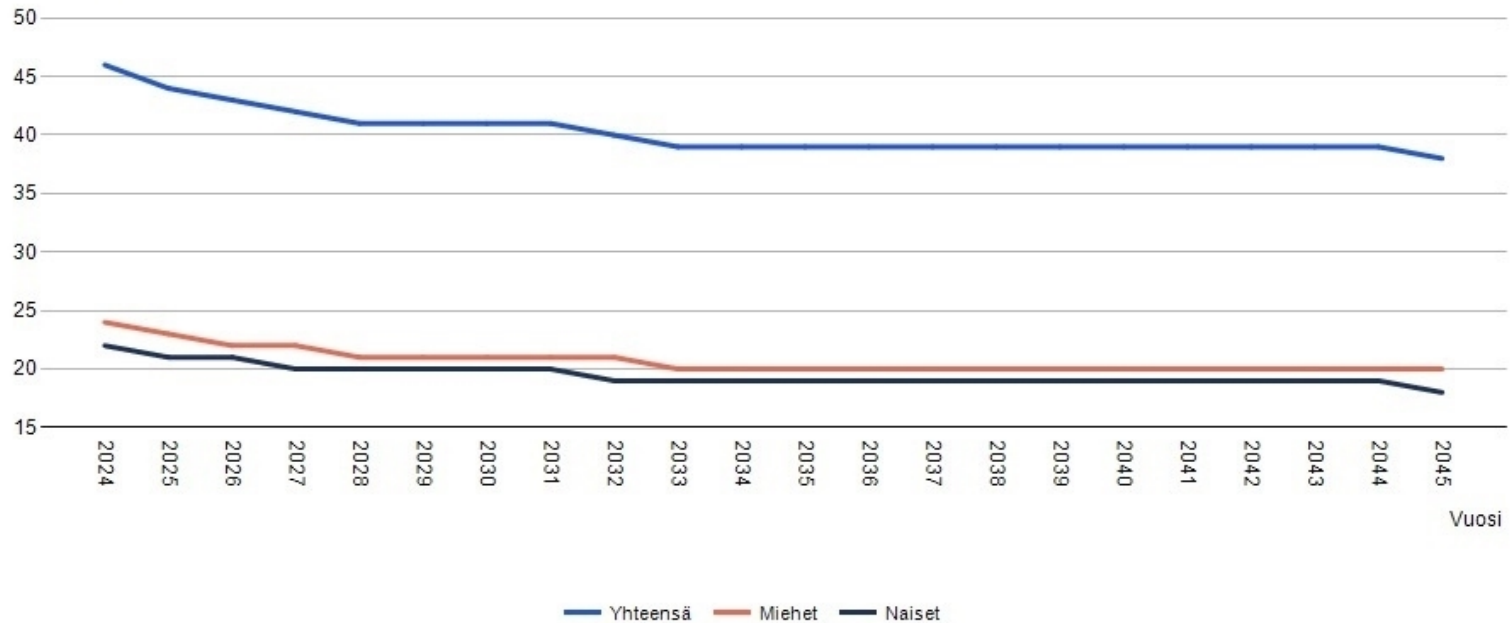
(Lähde: Tilastokeskus, Väestöennuste 2024:

Väestö iän ja sukupuolen mukaan alueittain 2024-2045

	0		
	Väestö 31.12. (ennuste 2024)		
	Yhteensä	Miehet	Naiset
Mänttä-Vilppula			
2024	46	24	22
2025	44	23	21
2026	43	22	21
2027	42	22	20
2028	41	21	20
2029	41	21	20
2030	41	21	20
2031	41	21	20
2032	40	21	19
2033	39	20	19
2034	39	20	19
2035	39	20	19
2036	39	20	19
2037	39	20	19
2038	39	20	19
2039	39	20	19
2040	39	20	19
2041	39	20	19
2042	39	20	19
2043	39	20	19
2044	39	20	19
2045	38	20	18

# Syntyvyysennuste 2024 – 2040

Väestöennuste 2024: Väestö 31.12. muuttujina Sukupuoli ja Vuosi. Mänttä-Vilppula, 0, Väestö 31.12. (ennuste 2024).



Muuttujina sukupuoli ja vuosi. Mänttä-Vilppula.

(Lähde: Tilastokeskus väestöennuste 2024: Väestö iän ja sukupuolen mukaan alueittain, 2024-2045)

# Lapsikohtaiset kustannukset 2023

Laskennallisessa lapsimäärässä huomioidaan alle 3-vuotiaiden osalta ikäkerroin 1,75 sekä tehostetun ja erityisen tuen lisäkertoimet. Perhepäivähoidossa ei ole lisäkertoimia.

## Toimintakulut ja toimintakate / lapsi 2023 tilinpäätöksen mukaan:

	Vilppulankosken päiväkotii	Kolhon päiväkotii	Miinanhelmen päiväkotii	Ryhmäperhepäivähoito Pohjaslahti	Perhepäivähoito
Lapsimäärä 31.12.2023	72	13	162	10	4
Laskennallinen lapsimäärä 31.12.2023	85,5	15	197,75	10	4
Henkilöstökulut tilinpäätös 2023	-748.540	-152.361	-1.770.622	-73.924	--58.787
<b>Henkilöstökulut / lapsi</b>	<b>-10.396</b>	<b>-11.720</b>	<b>-10.930</b>	<b>-7.393</b>	<b>-14.697</b>
Henkilöstökulut / lapsi laskennallisen lapsimäärän mukaan	-8.755	-10.157	-8.954	-7.393	<b>-14.697</b>
Toimintakulut tilinpäätös 2023	-964.592	-210.947	-2.389.995	-85.620	-65.300
<b>Toimintakulut / lapsi</b>	<b>-13.397</b>	<b>-16.227</b>	<b>-14.753</b>	<b>-8.562</b>	<b>-16.325</b>
Toimintakulut / lapsi laskennallisen lapsimäärän mukaan	-11.282	-14.063	-12.086	-8.562	-16.325
Toimintakate tilinpäätös 2023	-853.365	-199.866	-2.268.770	-82.825	-62.114
<b>Toimintakate / lapsi</b>	<b>-11.852</b>	<b>-15.374</b>	<b>-14.005</b>	<b>-8.283</b>	<b>-15.529</b>
Toimintakate / lapsi laskennallisen lapsimäärän mukaan	-9.981	-13.324	-11.473	-8.283	-15.529

# Vertailu valtakunnallisiin lapsikohtaisiin laskennallisiin kustannuksiin

---

Vertailu valtakunnallisiin lapsikohtaisiin laskennallisiin kustannuksiin:

*Tilastokeskuksen mukaan vuonna 2022 koko- ja osapäiväisessä varhaiskasvatuksessa oli noin 234 300 lasta. Näistä lapsista 78 prosenttia oli kokopäiväisessä varhaiskasvatuksessa. (Lähde: Tilastokeskuksen julkaisu 11.12.2023 / Varhaiskasvatukseen osallistuneiden lasten osuus kasvoi vuonna 2022)*

*Kuusikkokuntien (Helsinki, Espoo, Vantaa, Turku, Tampere, Oulu) varhaiskasvatuksessa 31.12.2023 ollutta lasta kohden keskimääräiset laskennalliset kustannukset olivat noin **12 800 euroa**. (Lähde: Kuusikkotyöryhmä / Kuuden suurimman kaupungin varhaiskasvatuksen palvelut ja kustannukset vuonna 2023)*

## Lapsikohtaiset kustannukset Mänttä-Vilppulassa 2023:

Miinanhelmen päiväkoti	-14.005€
Vilppulankosken päiväkoti	-11.852€
Kolhon päiväkoti	-15.374€
Pohjaslahden ryhmäperhepäivähoito	-8.283€
Perhepäivähoito	-15.529€

# Pedagogisen laadun varmistaminen ja kehittäminen

---

- Varhaiskasvatuksen pedagogisen laadun varmistaminen ja kehittäminen vaatii sitä, että saadaan päteviä työntekijöitä ja koulutetaan nykyisiä työntekijöitä
- Tällä hetkellä ongelmana on se, että päteviä työntekijöitä on vaikea saada
- Päiväkodeissa on enemmän pedagogista osaamista, koska siellä täytyy jokaista ryhmää kohden olla yksi varhaiskasvatuksen opettaja. Ryhmäperhepäivähoidossa tätä vaatimusta ei ole
- Varhaiskasvatuksen suunnitelman mukaista kasvatusta täytyy kuitenkin olla kaikissa toimipisteissä



# Varhaiskasvatuksen palveluverkkotyöryhmän esitys

---

Varhaiskasvatuksen palveluverkkotyöryhmä esittää, että:

1. palveluverkon toimipisteitä ei vähennetä ainakaan vielä toimikauden 2023-2024 aikana,
2. Kolhon päiväkotia ei vielä muuteta ryhmäperhepäivähoidoksi mutta sen muuttamista pitää alkaa valmistelemaan heti, kun päiväkodin lapsimäärä laskee alle 12 lapsen,
3. kaupunkikehityslautakunta selvittäisi valmistuskeittiöiden määrän vähentämistä päiväkodeissa ja kouluissa,
4. sivistys- ja kulttuurilautakunta valmistelee vaihtoehtoisia ratkaisuja varhaiskasvatuspaikkojen lisäämiseen, mikäli lapsimäärä lisääntyy Mänttä-Vilppulassa,
5. kiinnittäisi huomiota pätevien työntekijöiden saantiin ja jo olemassa olevien työntekijöiden kouluttamiseen,
6. nyt tehty varhaiskasvatuksen palveluverkkoselvitys päivitetäisiin lukujen osalta kerran vuodessa sivistys- ja kulttuurilautakunnan toimesta,
7. kotihoidontuen kuntalisän käyttöönottoa selvitetään.

# Varhaiskasvatuksen palveluverkkotyöryhmä

---

Työryhmän jäsenet (kaupunginhallitus 27.06.2022 § 198):

Mika Ruohonen pj., sivistyslautakunnan puheenjohtaja

Anna-Kaisa Pietiläinen, kaupunginhallituksen edustaja

Jaana Kallioniemi, sivistyslautakunnan edustaja

Mira Anttila, kaupunginvaltuuston edustaja

Lasse Anttila, kaupunginvaltuuston edustaja

Tommi Aronen, kaupunginvaltuuston edustaja

Marko Kuronen, kaupunginvaltuuston edustaja

virkaatehtävän puolesta: sivistysjohtaja Juhani Tolonen

työryhmän sihteeri: sivistyspalveluiden hallintosihteeri Pauliina Jeger

Palveluverkkotyöryhmän toimeksianto on päättynyt 2.10.2023,  
kun valtuusto hyväksyi tehdyn selvityksen.