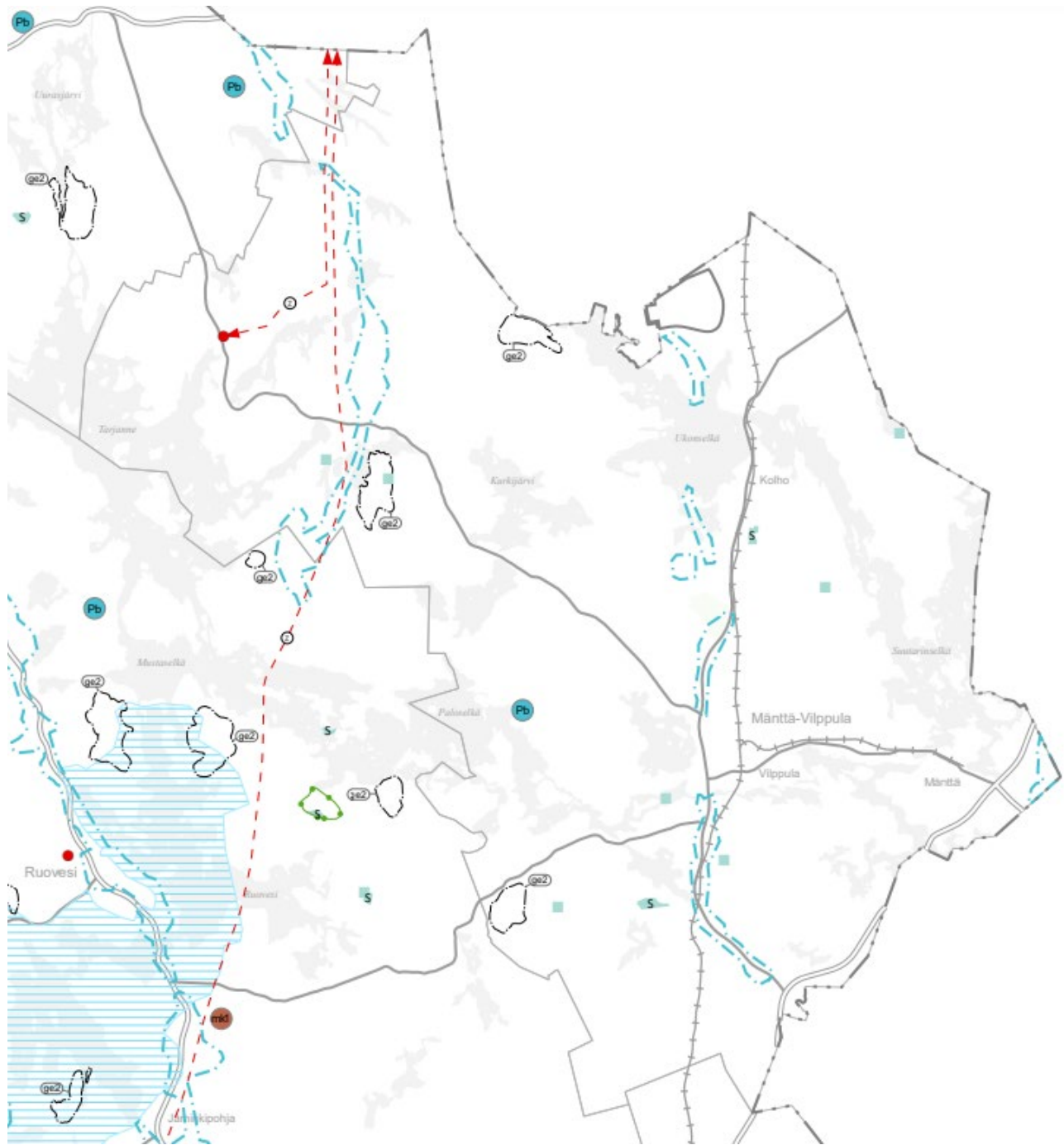


Uudet ja päivitettyt merkinnät





Kohdemerkinnällä osoitetaan valtakunnallisesti ja maakunnallisesti merkittävät perinnebiotoopit.

Suunnittelumääräys:

Alueen yksityiskohtaisemmassa suunnittelussa ja käytössä tulee edistää kulttuuri- ja luonnonperintöarvojen säilymistä sekä pyrkiä turvaamaan ja luomaan edellytykset alueen säilymiselle sen nykyisessä käytössä.

Suojelualue.

[Kartta 1](#)[Kartta 3](#)

Merkinnällä osoitetaan luonnonsuojelulain nojalla suojellut tai suojeltaviksi tarkoitettut alueet, kuten kansallispuistot ja luonnonpuistot sekä soiden-, rantojen-, vanhojen metsien, lehtojen- ja lintuvesiensuojelualueet. Merkinnällä osoitetaan myös ne suojelualueet, jotka voidaan toteuttaa luonnonsuojelulain ja/tai muun lainsäädännön perusteella, sekä koskien suojelulla rauhoitetut kosket.

Kohdemerkintää käytetään osoittamaan 2–10 hehtaarin kokoisia alueita sekä ne suojelualueet, jotka sijaitsevat Muinaismuistoalueella (SM). Alle 2 hehtaarin kokoisia alueita ei osoiteta maakuntakaavassa. Alueilla, joihin sisältyy pinta-alaltaan merkittäviä vesialueita, käytetään lisäksi alueen ulkorajat osoittavaa merkintää. Vaihemaakuntakaavassa osoitetaan aluevarauksena myös sellaiset alle 10 hehtaarin alueet, jotka täydentävät kokonaismaakuntakaavassa osoitettuja suojelualuevarauksia.

Suunnittelumääräys:

Ajantasaiset rajaukset tulee tarkistaa yksityiskohtaisen suunnittelun yhteydessä.

Suojelumääräys:

Alueella ei saa ryhtyä sellaisiin toimenpiteisiin, jotka saattavat vaarantaa alueen suojeluarvoja. Luonnonsuojelulain nojalla muodostettuja alueita koskevat suojelupäätöksessä annetut määräykset, ja alueiden toteuttamisesta vastaa ensisijaisesti valtio. Muiden alueiden osalta suojelun toteutus päätetään yksityiskohtaisemman suunnittelun yhteydessä.

Merkinnällä osoitetaan seudullisesti merkittävät tuulienergiatuotannon alueet.

Merkintään liittyy Kihniössä ja Virroilla Joutsenjärven Natura-alueen läheisyydessä erityismääräys em25 sekä Sastamalassa Hanhijärvi-Keskinen-Tapiolanjärvi Natura-alueen läheisyydessä erityismääräys em30.

Suunnittelumääräys:

Seudullisesti merkittävänä tuulienergiatuotannon alueina ohjataan vähintään kahdeksan (8) voimalan kokonaisuuksia.

Alueen suunnittelussa ja toteutuksessa tulee ottaa huomioon erityisesti vaikutukset asutukseen, luontoarvoihin, merkittäviin ekologiin yhteyksiin, maisemaan ja kulttuuriperintöön, arvokkaisiin geologiin muodostumiin, pinta- ja pohjavesiin sekä tuulienergiatuotannon yhteisvaikutuksiin. Alueiden yksityiskohtaisemmassa suunnittelussa tulee ottaa huomioon vaikutukset tutka- ja lentotoimintaan, radiojärjestelmiin sekä erikoiskuljetusten vaatimiin liikenneväyliin ja -järjestelyihin.

Alueen yksityiskohtaisemmassa suunnittelussa sekä toteutuksessa tulee varmistaa, ettei suuriin petolintuihin kohdistu merkittäviä haitallisia vaikutuksia. Lisäksi erityistä huomiota tulee kiinnittää linnustoon kohdistuviin yhteisvaikutuksiin.

Seitsemisen kansallispuiston läheisyydessä tulee Horhalanperän tuulienergiatuotannon alueen (Ikaalinen, Parkano) yksityiskohtaisemmassa suunnittelussa sekä toteutuksessa varmistaa, ettei metsäpeuraan kohdistu merkittäviä haitallisia vaikutuksia.

Tuulienergiatuotannon alueilla on voimassa lainsäädännön mukainen maakunta-kaavan ehdollinen rakentamisrajoitus.

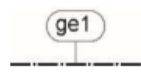
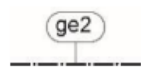
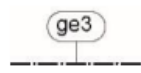

Suunnittelusuositus:

Alueen suunnittelussa ja toteutuksessa on suositeltavaa tarkastella myös muun energiantuotannon ja energian varastoinnin mahdollisuudet.

Arvokas geologinen muodostuma.

Kartta 1

Kartta 3

-  Harjualue.
-  Kallioalue.
-  Moreenimuodostuma tai tuuli- ja rantakerrostuma.
-  Kivikko.

Merkinnällä osoitetaan valtakunnallisesti ja maakunnallisesti arvokkaat harjualueet (ge1), valtakunnallisesti arvokkaat kallioalueet (ge2), valtakunnallisesti arvokkaat moreenimuodostumat, tuuli- ja rantakerrostumat (ge3) sekä kohdemerkinnällä kivikot (ge).

Merkinnällä osoitetut geologiset muodostumat sisältävät merkittäviä, maa-aineslain tarkoittamia geologisia, maisemallisia ja luonnontieteellisiä arvoja.

Merkintä ei rajoita alueen maa- ja metsätalouskäyttöä.

Suunnittelumääräys:

Aluetta koskevat toimenpiteet on suunniteltava siten, että geologisten muodostumien sisältämien arvojen säilyminen turvataan. Suunnittelussa tulee ottaa huomioon mahdollisten maisemavaurioiden korjaustarve.

Suojelumääräys:

Alueen erityispiirteitä haitallisesti muuttavat toimenpiteet ovat kiellettyjä. Alueella saa kuitenkin ottaa kiviaineksia maisemavaurioiden korjaamiseksi.

— · — · — · — Pohjavesialue.

Kartta 1

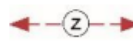
Kartta 3

Merkinnällä osoitetaan vedenhankintaa varten tärkeät ja muut vedenhankintaan soveltuvat pohjavesialueet sekä pohjavesialueet, jonka pohjavedestä pintavesi- tai maaekosysteemi on suoraan riippuvainen.

Suunnittelumääräys:

Aluetta koskevat toimenpiteet on suunniteltava siten, etteivät ne vaaranna pohjavesialueella veden laatua, määrää tai vedenhankintakäyttöä. Alueella tulee pyrkiä pohjaveden laatua uhkaavien riskien vähentämiseen ja antoisuuden turvaamiseen. Maankäytön suunnittelussa tulee ottaa huomioon valtioneuvoston vahvistama vesienhoitosuunnitelma.

Ajantasaiset pohjavesialueiden rajaukset ja luokitukset tulee tarkistaa yksityiskohtaisen suunnittelun yhteydessä.

 **Voimalinjan yhteystarve.**

Kartta 1

Kartta 2

Kartta 3

Yhteystarvemerkinällä osoitetaan uusia voimalinjoja, joiden sijaintiin ja toteuttamiseen liittyy epävarmuutta.

Suunnittelumääräys:

Maankäytön suunnittelussa on turvattava voimalinjan yhteystarpeen toteuttamismahdollisuudet. Yksityiskohtaisempi suunnittelu edellyttää voimalinjayhteyden toteuttamistavan, sijainnin ja ympäröivään maankäyttöön liittymisen tarkempaa tutkimista. Erityistä huomiota tulee kiinnittää voimalinjojen yhteensovittamiseen alueen arkeologisten, luonto-, maisema- ja kulttuuriympäristöarvojen kanssa.