

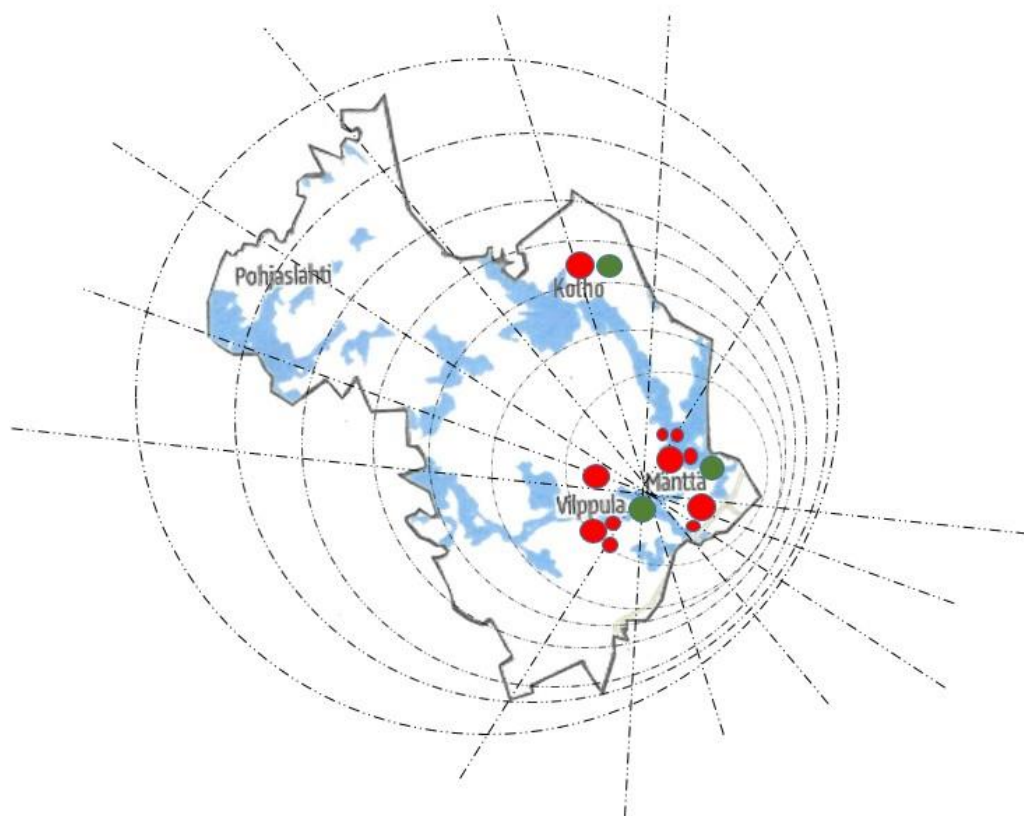


# MÄNTTÄ-VILPPULA TAIDEKAUPUNKI

## KOULUVERKKOSELVITYS 2023

Sivistys- ja kulttuurilautakunta 17.1.2024 § 7

Kaupunginhallitus 12.2.2024 § 27



## SISÄLLYS

1	JOHDANTO.....	4
1.1.	Selvityksen tausta-aineisto .....	4
2	VÄESTÖMUUTOSTEN VAIKUTUKSET PALVELUVERKKOON .....	5
3	OPETUSRESURSSIT JA OPPILASMÄÄRÄT .....	8
3.1.	Tuntijako ja –kehys .....	8
3.2.	Mäntän esi- ja perusopetus oppilasmäärät ja ennusteet.....	10
3.3.	Vilppula ja Kolho oppilasmäärät ja ennusteet.....	11
3.4.	Mänttä-Vilppula esi- ja perusopetus yhteensä.....	12
3.5.	Lukiokoulutus.....	12
4	KOULUT JA KOULUKIIINTEISTÖT.....	14
4.1.	Kaikki koulukiinteistöt.....	14
4.2.	Alakoulujen kiinteistöt .....	20
4.2.1	Savosenmäen koulu .....	20
4.2.2	Vilppulankosken koulu .....	23
4.2.3	Kolhon koulu .....	25
4.3.	Yläkoulun kiinteistöt .....	26
4.3.1	Koskelan yläkoulu.....	27
4.3.2	Vilppulan yhteiskoulu.....	28
4.4.	Lukion kiinteistöt .....	30
4.5.	Yläkoulut ja lukio yhdessä ja samassa kiinteistössä?.....	30
4.6.	Yläkoulujen yhdistämisen taloudelliset vaikutukset.....	32
4.7.	Kolhon koulu ja Vilppulankosken koulu yhdessä? .....	35
4.8.	Vilppulankosken ja Kolhon koulun yhdistämisen taloudelliset vaikutukset.....	37
4.9.	Savosenmäen koulu ja Koskelan alakoulu yhdessä? .....	37
5	ENNAKKOVAIKUTUSTEN ARVIOINTI.....	39
6	SELVITYKSEN YHTEENVETO .....	41
7	LIITTEET.....	48
	Liite 1 SWOT – yläkoulujen yhdistämisen sijaintivaihtoehdot.....	48
	Liite 2 Lapsivaikutusten arviointi.....	48
	Liite 3 Yritysvaikutusten arviointi .....	48



Liite 4 PPG Peruskorjauksen tavoitehinta-arvio Koskelan yläkoulu ja lukio ...	48
Liite 5 PPG Peruskorjauksen tavoitehinta-arvio Vilppulan yhteiskoulu .....	48
Liite 6 PPG Tavoitehinta-arvioiden yhteenveto .....	48



## 1 JOHDANTO

Kaupungin talouden tasapainottamiseksi jokainen toimiala nosti mahdollisia säästöesityksiä tarkasteltavaksi valtuustoseminaarissa 23.5.2022. Sivistyspalveluista tuli kaupungin suurin toimiala sosiaali- ja terveystalouden siirryttyä hyvinvointialueelle vuoden 2023 alusta. Näin ollen myös talouden tasapainotuksen osalta sivistyspalveluiden osuus tulee olemaan suurin, ja se vaatii rakenteellisia muutoksia, joista keskeisin on kouluverkon mukauttaminen vastaamaan oppilasmäärien kehitystä. Tätä varten kaupunginhallitus perusti työryhmän, jonka tehtäväksi annettiin hankkia ja laatia tarkat selvitykset sekä laatia kouluverkkoselvitys vuoden 2022 loppuun mennessä. Kouluverkkoselvityksen valmistuminen viivästyi koulukiinteistöistä pyydettyjen selvitysten takia, viimeiset selvitykset saapuivat kouluverkkotyöryhmälle vasta kesäkuussa 2023.

Kouluverkkotyöryhmä on toiminut asiantuntijatyöryhmänä, joka on tehnyt selvityksen nykyisestä kouluverkosta, sekä erilaisten kouluverkkoratkaisujen vaikutuksista. Varsinaiset esitykset tulevat virkamiehiltä kouluverkkoselvityksen pohjalta.

### 1.1. Selvityksen tausta-aineisto

Kouluverkkotyöryhmä päätti ensimmäisessä kokouksessaan 5.7.2022, että kouluverkkoselvityksen pohjatiedoiksi selvitetään seuraavat asiat:

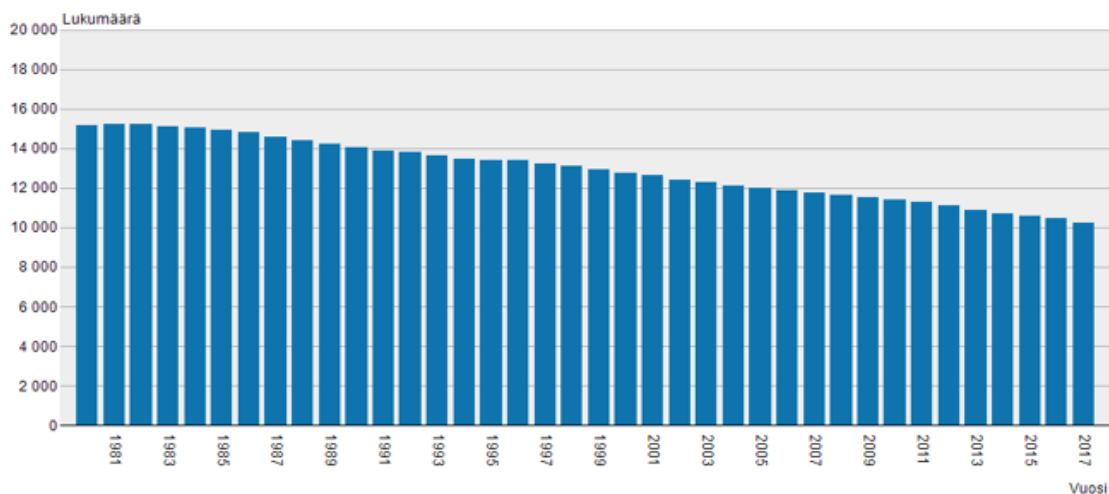
- kouluverkon nykyinen toimivuus ja rakenne sekä oppilaskohtaiset kustannukset eri kouluissa,
- oppilasmäärien kehittyminen eri kouluissa, sekä väestörekisterin että toteutuneiden oppilasmäärien pohjalta tarkasteltuna,
- oppilasryhmien koot ja niiden kehitys eri kouluissa,
- koulurakennusten ja irtaimiston kunto sekä tulevat investointitarpeet
- opetuksen pedagogisen laadun varmistaminen ja kehittäminen,
- lapsivaikutusten arviointi,
- vaikutukset tukipalveluihin sekä oppilaskuljetuksiin (säästöjä kouluverkon tiivistämisestä myös tekniselle puolelle)



## 2 VÄESTÖMUUTOSTEN VAIKUTUKSET PALVELUVERKKOON

Kaaviosta 1 voidaan hyvin nähdä, että Mänttä-Vilppulan asukasluku on laskenut tasaisesti vuodesta 1980 lähtien. Väkiluku on laskenut ennen kuntaliitosta ja sen jälkeen. Vuoden 2022 viimeisenä päivänä Mänttä-Vilppulan väkiluku oli 9 360 asukasta, kun se oli 11 496 asukasta kuntaliitoksen jälkeen vuonna 2009. Asukasluku on siis laskenut vuodesta 2009 vuoden 2022 loppuun mennessä yhteensä 2 136 asukkaalla.

Kaavio 1. Mänttä-Vilppulan kaupungin asukasluvun muutos vuosina 1980-2017. (Lähde: Tilastokeskus.)



Kaaviosta 2 nähdään, että Mänttä – Vilppulan asukasluku on laskenut vuosina 2010 – 2021 kaikilla postinumeroalueilla.

Kaavio 2. Mänttä-Vilppulan asukasrakenne postinumeroin 2010 – 2021. (Lähde: Tilastokeskus)

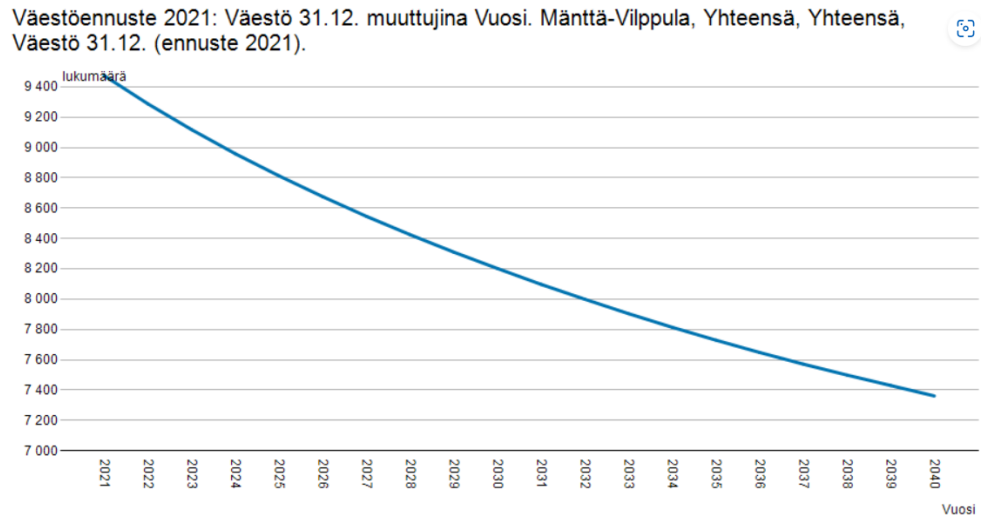
1. Asukasrakenne muuttujina Tiedot, Postinumeroalue ja Vuosi

	2010	2011	2012	2013	2014	2015	2016	2017	2018	2019	2020	2021
Asukkaat yhteensä (HE)												
35700 Vilppula Keskus (Mänttä-Vilppula)	3 715	3 697	3 627	3 515	3 465	3 411	3 319	3 224	3 127	3 046	3 007	2 980
35800 Mänttä (Mänttä-Vilppula)	4 488	4 447	4 382	4 302	4 250	4 175	4 168	4 083	4 019	4 006	3 933	3 879
35820 Asemakulma-Mustalahti (Mänttä-Vilppula)	2 188	2 186	2 168	2 163	2 147	2 128	2 110	2 085	2 036	2 021	2 000	1 964
35990 Kolho (Mänttä-Vilppula)	1 235	1 206	1 175	1 173	1 147	1 140	1 109	1 089	1 054	1 032	992	980
42830 Ylä-Kolki (Mänttä-Vilppula)	55	52	55	57	55	56	57	56	54	53	50	48
42840 Kolki (Mänttä-Vilppula)	152	148	143	141	127	124	124	127	123	125	122	125
42850 Pohjaslahti (Mänttä-Vilppula)	170	161	147	143	148	143	138	133	134	128	128	131



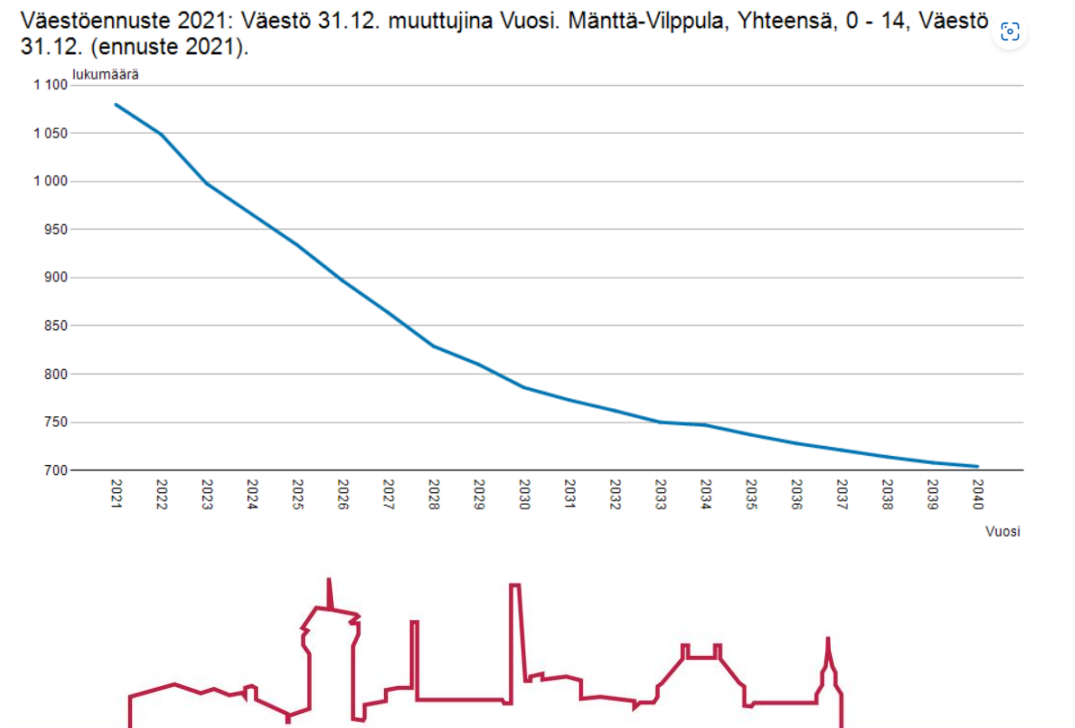
Kaaviosta 3 voidaan nähdä saman kehityksen jatkuvan asukasluvussa myös tulevina vuosina. Mänttä-Vilppulan kaupungin väestöennuste vuodelle 2040 on noin 7300 asukasta.

Kaavio 3. Mänttä-Vilppulan kaupungin väestöennuste 2021 – 2040. (Lähde: Tilastokeskus).

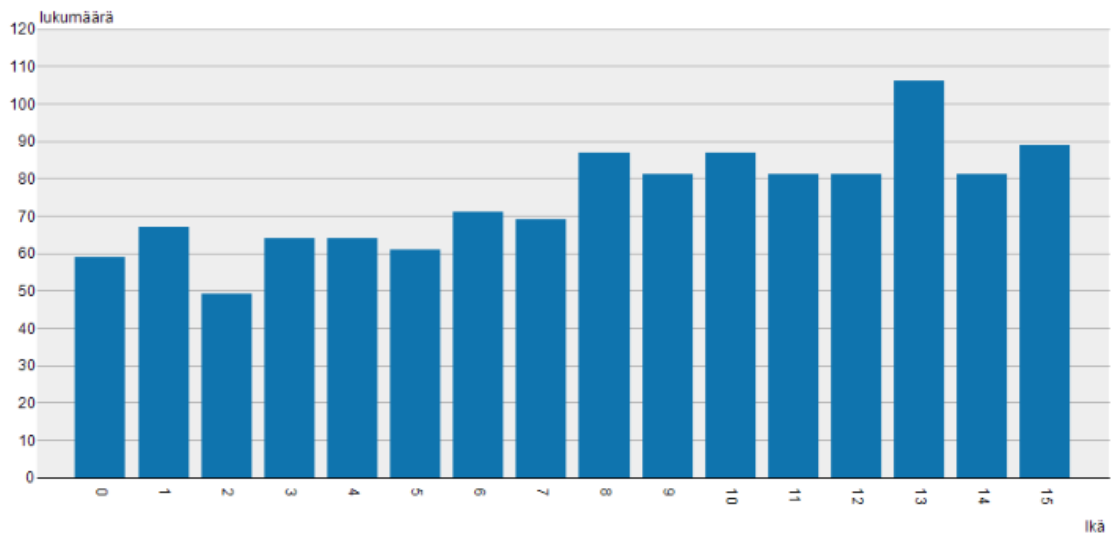


Kaavioista 4 ja 5 pystymme näkemään alle 0 - 14-vuotiaiden määrän vähenemisen Mänttä-Vilppulassa. Kaavio 5 mukaan vuodenvaihteessa Mänttä-Vilppulassa olleista 0-15-vuotiaista 8-15-vuotiaat ovat kaikki yli 80 lapsen suuruisia ikäluokkia, mutta 0-7-vuotiaat ovat kuusivuotiaita lukuunottamatta alle 70 lapsen suuruisia. Kaksivuotiaita oli jopa alle 50 vuodenvaihteessa.

Kaavio 4. Väestöennuste Mänttä-Vilppula 0 – 14 vuotiaat, muuttujana vuodet 2021 – 2040. (Lähde: Tilastokeskus.)



Kaavio 5. Mänttä-Vilppulan 0-15-vuotiaat ikäluokittain 31.12.2021. (Lähde: Tilastokeskus.)



### 3 OPETUSRESURSSIT JA OPPILASMÄÄRÄT

#### 3.1. Tuntijako ja -kehys

Opetusresurssien jakautuminen tapahtuu tuntikehyksen mukaisesti yksiköittäin. Koko perusopetuksen vuosiviikkotuntimäärä on 230. Se tarkoittaa opetuksen määrää, jonka oppilaat saavat käydessään koulua Mänttä-Vilppulassa koko perusopetuksen ajan.

Tuntimäärä ylittää valtioneuvoston asetuksen (20.9.2018/794) mukaisen minimituntimäärän (224 vuosiviikkotuntia) kuudella tunnilla. Alimman tuntimäärän nosto perustuu Mänttä-Vilppulan paikalliseen opetussuunnitelmaan. Tuntiresurssin jakautuminen yksiköittäin on kuvattu alla olevassa taulukossa.

Taulukko 1. Perusopetuksen tuntijako 1.8.2020 alkaen. (Lähde: Mänttä-Vilppulan kaupungin paikallisen opetussuunnitelman päivitys 1.8.2020)

	Vuosiluokat												M-V	Asetus	
	1	2	yht.	3	4	5	6	yht.	7	8	9	yht.		minimi	
<b>Aineet</b>															
Äidinkieli ja kirjallisuus	7	7	14	5	5	4	4	18	3	4	3	10	42	42	
A1-kieli	1	1	2	2	2	3	2	9	2	2	3	7	18	18	
B1-kieli - ruotsi							2	2	2	1	1	4	6	6	
Matematiikka	3	3	6	4	4	3	4	15	3	4	4	11	32	32	
Ympäristöoppi	2	2	4	3	3	2	2	10					14	14	
Biologia ja maantieto									2	2	3	7	7	7	
Fysiikka ja kemia									2	3	2	7	7	7	
Terveystieto									0,5	1,5	1	3	3	3	
Uskonto/ET	1	1	2	2	1	1	1	5	1	1	1	3	10	10	
Historia ja yhteiskuntaoppi				1	2	2	2	5	2	2	3	7	12	12	
Musiikki	1	1	2	1	1	2	1	5	2			2	9	8	
Kuvataide	1	1	2	2	2	2	1	7	2			2	11	9	
Käsityö	2	2	4	1	2	2	2	7	2			2	13	11	
Liikunta	2	2	4	2	3	2	2	9	2	3	2	7	20	20	
Kotitalous									3			3	3	3	
Taito- ja taideaineiden valinnaiset									0	3	3	5	5	11	
<i>Taito- ja taideaineet yhteensä</i>	6	6		6	8	8	6		11	5	5	62	62	62	
Oppilaanohjaus									0,5	0,5	1	2	2	2	
Valinnaiset aineet						2	2	4		3	3	6	10	9	
<b>Oppilaan viikkotuntimäärä</b>	20	20	40	22	24	25	25	96	29	30	30	88	224	224	
	1.	2.		3.	4.	5.	6.		7.	8.	9.				

©Sivistyspalvelut

Resurssien jakautuminen eri yksiköihin tapahtuu vuosittain sivistyslautakunnan (1.1.2023 alkaen sivistys- ja kulttuurilautakunnan) päätöksellä. Sivistysjohtaja valmistelee tuntikehyksen vuosittain yhdessä rehtorien kanssa sivistys- ja kulttuurilautakunnan päätettäväksi. Sivistys- ja kulttuurilautakunta hyväksyi viimeisimmän tuntikehyksen kouluittain kokouksessaan 18.4.2023.





Taulukko 2. Esi- ja perusopetuksen tuntikehys lukuvuodelle 2023-2024. (Lähde: Sivistys- ja kulttuurilautakunta 18.04.2023 § 66.)

Koulu	Yleisopetus	Erityisopetus	Tukiopetus	S2-opetus	Valmistava opetus	erityistehtävät ja huojennukset	Esiopetus	Tuntikehys yhteensä	Oppilasmäärä 2023-2024	Tuntia/oppilas	Oppilasmäärä 11.4.2023
Kolhon koulu	84	11	6	1		6,5		109	46	2,36	53
Savosenmäen koulu	362	70	17	20		10,5	72	552	284	1,94	297
Savosenmäen pienryh- mät		56				2		58	16	3,63	16
Vilppulankosken koulu	271	49	12	14	26	8	46	426	196	2,17	187
Vilppulan yhteiskoulu	221	44	8	14	26	33		346	132	2,62	124
Koskelan yläkoulu	242	46	10			30		328	151	2,17	147
<b>Yhteensä</b>	<b>1180</b>	<b>276</b>	<b>53</b>			<b>90</b>	<b>118</b>	<b>1818</b>	<b>825</b>	<b>2,48</b>	<b>824</b>

\*ka

©Sivistyspalvelut

Lukion osalta resurssi jaetaan myös sivistys- ja kulttuurilautakunnan määrittämän tuntikehysten mukaan. Lautakunta antoi lukiolle lukuvuodeksi 2023-2024 yhteensä 9713 tuntia. Keväällä oppilasmäärän ennustettiin olevan 130 oppilasta, mutta syyslukukaudella opintonsa aloitti Mäntän lukiossa yhteensä 150 opiskelijaa, joista peräti 55 oli uusia.

Taulukko 3. Mäntän lukion opiskelijamäärä vuosiryhmittäin ja kaksoistutkinnon suorittajien määrä syyslukukaudella 2023.

1. (23)	2. (22)	3. (21)	4.(20)	Kaksoistutkinnon suorittajat MSKK	yhteensä
55	50	39	6	(15)	150

©Sivistyspalvelut

Taulukko 4. Mäntän lukion henkilöstön määrä syyslukukaudella 2023.

rehtori/opo	vararehtori	lehtorit	tuntiopettajat	koulusih- teeri	yhteensä
1	1	8	1	0,5	11,5

©Sivistyspalvelut



### 3.2. Mäntän esi- ja perusopetus oppilasmäärät ja ennusteet

Mäntässä esi- ja peruskouluissa yhteenlaskettu oppilasmäärä on tällä hetkellä 448 oppilasta (taulukko 5). Luku sisältää Savosenmäen koulun esi- ja perusopetuksen oppilaat, Koskelan alakoulun esi- ja perusopetuksen oppilaat, Savosenmäen pienryhmien oppilaat, sekä Koskelan yläkoulun oppilaat. Syntyvyystietojen perusteella lasketun oppilasmääräennusteen mukaan lukuvuonna 2028 - 2029 oppilasmäärä on laskenut 75 oppilaalla, ollen kokonaismäärältään 373 oppilasta.

Taulukko 5. Mänttä-Vilppulan kaupungin esi- ja perusopetuksen oppilastilasto sekä oppilasmääräennuste 2023 - 2029 Mänttä. (Lähde: Mänttä-Vilppulan kaupungin sivistyspalvelut, oppilasmäärien vuosittainen tilastointi. Väestötilastot: Facta.)

LUKUVUOSI	23-24	24-25	25-26	26-27	27-28	28-29
<b>SAVOSENMÄEN KOULU JA KOSKELAN ALAKOULU</b>						
esiopetus	36	37	28	41	31	27
1lk	34	36	37	28	41	31
2lk	39	34	36	37	28	41
3lk	42	39	34	36	37	28
4lk	42	42	39	34	36	37
5lk	41	42	42	39	34	36
6lk	52	41	42	42	39	34
Pienryhmät	16	16	16	16	16	16
<b>YHTEENSÄ</b>	<b>302</b>	<b>287</b>	<b>274</b>	<b>273</b>	<b>262</b>	<b>250</b>
<b>KOSKELAN YLÄKOULU</b>						
7lk	50	52	41	42	42	39
8lk	40	50	52	41	42	42
9lk	56	40	50	52	41	42
<b>YHTEENSÄ</b>	<b>146</b>	<b>142</b>	<b>143</b>	<b>135</b>	<b>125</b>	<b>123</b>
<b>MÄNTTÄ ESI- JA PERUSOPETUS YHTEENSÄ:</b>						
	<b>448</b>	<b>429</b>	<b>417</b>	<b>408</b>	<b>387</b>	<b>373</b>

©Sivistyspalvelut



### 3.3. Vilppula ja Kolho oppilasmäärät ja ennusteet

Vilppulassa esi- ja perusopetuksessa on tällä hetkellä yhteensä 366 oppilasta (taulukko 6). Luku sisältää Kolhon koulun esi- ja perusopetuksen oppilaat, Vilppulankosken koulun esi- ja perusopetuksen oppilaat, sekä Vilppulan yhteiskoulun perusopetuksen oppilaat. Syntyvyystietojen perusteella lasketun oppilasmääräennusteen mukaan lukuvuonna 2028 - 2029 oppilasmäärä on laskenut 108 oppilaalla, ollen kokonaismäärältään 258 oppilasta.

Taulukko 6. Mänttä-Vilppulan kaupungin esi- ja perusopetuksen oppilastilasto sekä oppilasmääräennuste 2023 - 2029 Vilppula. (Lähde: Mänttä-Vilppulan kaupungin sivistyspalvelut, oppilasmäärien vuosittainen tilastointi. Väestötilastot: Facta.)

LUKUVUOSI	23-24	24-25	25-26	26-27	27-28	28-29
<b>KOLHON KOULU</b>						
esiopetus	3	3	1	4	3	2
1lk	5	3	3	1	4	3
2lk	8	5	3	3	1	4
3lk	3	8	5	3	3	1
4lk	13	3	8	5	3	3
5lk	6	13	3	8	5	3
6lk	9	6	13	3	8	5
<b>YHTEENSÄ</b>	<b>47</b>	<b>41</b>	<b>36</b>	<b>27</b>	<b>27</b>	<b>21</b>
<b>VILPPULANKOSKEN KOULU</b>						
esiopetus	20	17	20	21	18	21
1lk	24	20	17	20	21	18
2lk	23	24	20	17	20	21
3lk	23	23	24	20	17	20
4lk	26	23	23	24	20	17
5lk	36	26	23	23	24	20
6lk	32	36	26	23	23	24
<b>YHTEENSÄ</b>	<b>184</b>	<b>169</b>	<b>153</b>	<b>148</b>	<b>143</b>	<b>141</b>
<b>VILPPULAN YHTEISKOULU</b>						
7lk	41	41	42	39	26	31
8lk	39	44	41	42	39	26
9lk	55	39	41	41	42	39
<b>YHTEENSÄ</b>	<b>135</b>	<b>121</b>	<b>124</b>	<b>122</b>	<b>107</b>	<b>96</b>
<b>VILPPULA ESI- JA PERUSOPETUS YHTEENSÄ:</b>						
	<b>366</b>	<b>331</b>	<b>313</b>	<b>297</b>	<b>277</b>	<b>258</b>



### 3.4. Mänttä-Vilppula esi- ja perusopetus yhteensä

Kokonaisuudessaan Mänttä-Vilppulassa esi- ja perusopetuksen oppilaiden määrä on tällä hetkellä 814 oppilasta. Oppilasmääräennusteen mukaan oppilasmäärä laskee vuoteen 2028 - 2029 mennessä 183:lla oppilaalla (kaavio 6).

Kaavio 6. Mänttä-Vilppulan kaupungin esi- ja perusopetuksen oppilastilasto sekä oppilasmääräennuste 2023 - 2029 Mänttä-Vilppula yhteensä. (Lähde: Mänttä-Vilppulan kaupungin sivistyspalvelut, oppilasmäärien vuosittainen tilastointi. Väestötilastot: Facta.)



©Sivistyspalvelut

### 3.5. Lukiokoulutus

Mäntän lukion oppilasmäärä on tällä hetkellä 150. Oppilasta 37 on Finest Future –opiskelijoita. Lukion 1. ja 3. vuosiluokka ovat kaksisarjaisia ja 2. vuosiluokka kolmisarjainen (taulukko 7). Lukion oppilasmääräennuste (kaavio 7) sisältäen Finest Future – ohjelman kautta tulevat opiskelijat on viiden vuoden päästä lukuvuonna 2027 – 2028 yhteensä 124 opiskelijaa ja kymmenen vuoden päästä lukuvuonna 2033 – 2034 yhteensä 103 opiskelijaa. Lukion opiskelijamääräennuste ilman Finest Future –ohjelman kautta tulevia opiskelijoita on lukuvuonna 2027 – 2028 yhteensä 94 opiskelijaa ja kymmenen vuoden päästä lukuvuonna 2033 – 2034 yhteensä 73 opiskelijaa.

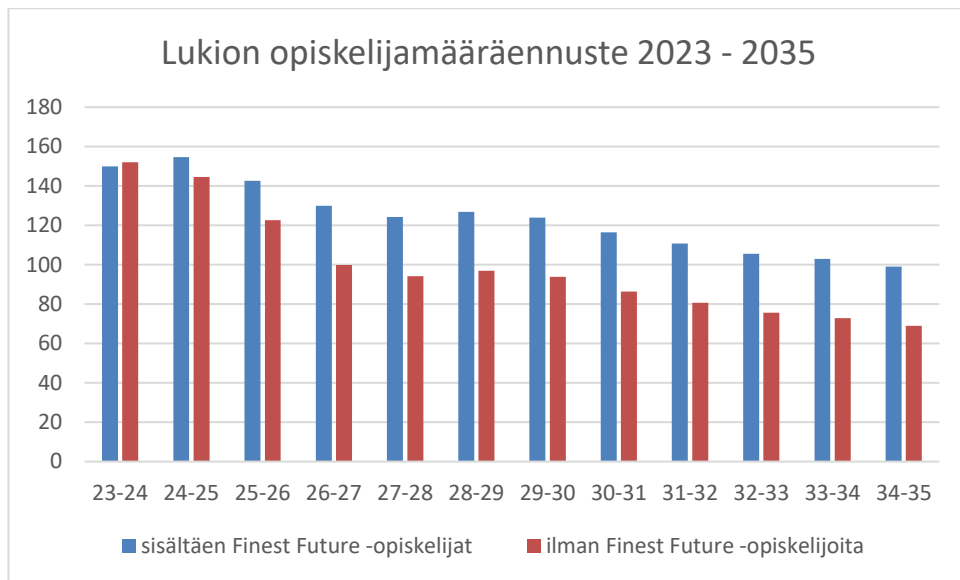


Taulukko 7. Lukion ryhmäkohtaiset oppilasmäärät. (Lähde: Mänttä-Vilppulan kaupungin sivistyspalvelut, oppilasmäärien vuosittainen tilastointi)

Mäntän lukio ryhmäkohtaiset oppilasmäärät 21.8.2023										
vuosiluokka	1			2			3			4
ryhmä	23a	23b	23c	22a	22b	22c	21a	21b	21c	20a
oppilaat	27	28		15	17	18	20	19		6
oppilaat yhteensä	55			50			39			6

©Sivistyspalvelut

Kaavio 7. Lukion opiskelijamääräennuste vuosille 2023 – 2035. (Mänttä-Vilppulan kaupungin sivistyspalvelut, oppilasmäärien tilastointi, väestötiedot: Facta ja VTJ)



©Sivistyspalvelut



## 4 KOULUT JA KOULUKIIINTEISTÖT

### 4.1. Kaikki koulukiinteistöt

Perusopetusta ja lukiokoulutusta järjestetään Mänttä-Vilppulassa 14 eri rakennuksessa (taulukot 8 ja 9), joista vanhin Koskelan puukoulu on vuodelta 1905 ja uusin Kolhon palloiluhalli vuodelta 1991. Koulun käytössä olevien kiinteistöjen neliömäärä on yhteensä 20 613 m<sup>2</sup>. Näiden kiinteistöjen lisäksi Vilppulankosken koulu, Vilppulan yhteiskoulu ja Koskelan yläkoulu käyttävät liikuntatunneilla säännöllisesti Parkkivuoren urheilutalon sisä- ja ulkourheilutiloja. Sisätiloissa käytössä on urheilusali 748m<sup>2</sup> ja kuntosali 150m<sup>2</sup>, ulkotiloissa 3 tenniskenttää, yleisurheilukenttä, kuntoradat, hiihtoladut, jalkapallokenttä ja frisbeegolfrata.

Taulukko 8. Mänttä-Vilppulan kaupungin koulukiinteistöt Mäntässä, neliömäärät, tasearvot 31.12.2022, oppilasmäärät tilastointipäivänä 20.9.2023, luokkajärjestelyt ja henkilökunnan määrät. (Lähde: Mänttä-Vilppulan kaupunki)

Mäntän koulurakennukset

	Savosenmäen kivikoulu Rajakatu 2a, Mänttä	Savosenmäen pienryhmä Rajakatu 2b, Mänttä	Koskelan puukoulu Koulukatu 1, Mänttä	Koskelan kivikoulu (Taide- talo) Koulukatu 3, Mänttä	Kompustalo Mänttä	Koskelan yläkoulu / lukio Koskelankatu 3, Mänttä	Liikuntasali Mänttä Koskelankatu 1, Mänttä
rak. vuosi	1955	1915	1905	1926/1950		1957/1969	1983
m <sup>2</sup>	4482m <sup>2</sup>	443m <sup>2</sup>	390m <sup>2</sup>	698m <sup>2</sup>	512m <sup>2</sup>	3419m <sup>2</sup>	2143m <sup>2</sup>
Tasearvo/€ 31.12.2022	592093	68177	524033	226535	216254	668951	264191
Vuosiluokat	0-6 (pienryhmät 1-9)			7-9 + lukio			
Oppilaat	302 (+ 2 kotiopp.)			KYK 146 + Lukio 150			
Luokkajärjestelyt	0+3lk 1-sarjaisia 2+3+4+5lk 2-sarjaisia 6lk 3-sarjainen			7&9lk 9-sarjaisia, 8lk 2-sarjainen			
Hlölkunta	n.40hlöä			KYK: 24,5hlöä, lukio 15hlöä			

©Sivistyspalvelut



Taulukko 9. Mänttä-Vilppulan kaupungin koulukiinteistöt Vilppulassa, neliömäärät, tasearvot 31.12.2022, oppilasmäärät 11.8.2023, luokkajärjestelyt ja henkilökunnan määrät. (Lähde: Mänttä-Vilppulan kaupunki)

**Vilppulan koulurakennukset**

	Vilppulankosken koulu Kirkkotie 2, Vilppula	Alempi puukoulu Vilppulankoski Kirkkotie 2B, Vilppula	Esikoulu Vilppulankoski Kirkkotie 2a, Vilppula	Vilppulan yhteiskoulu Opintie 1, Vilppula	Kolhon koulu Postitie 2, Kolho	Kolhon palloiluhalli Postitie 2, Kolho
rak. vuosi	1959		1920	1961	1957	1991
m <sup>2</sup>	3892m <sup>2</sup>		225m <sup>2</sup>	2885m <sup>2</sup>	1238m <sup>2</sup>	798m <sup>2</sup>
Tasearvo/€ 31.12.2022	1454484		31767	389271	265482	176196
Vuosiluokat	0-6 + valmistava			7-9	0-6	
Oppilaat	184 + valmistava 14			134	47	
Luokka- järjestelyt	2,3lk 1-sarjaisia, 0,1,5&6lk 2-sarjaisia			8lk 2-sarj, 7+9lk 3- sarj.	yhdistettyjä ½ -sarjaisia	
Hlökunta	31,5hlöä			21,5hlöä	8,5hlöä	

©Sivistyspalvelut

Yläkoulukiinteistöjen (taulukko 10) tekninen kunto verrattuna ikäänsä asteikolla 1-4 on Taidetalon ja Kompustalon osalta 2, Vilppulan yhteiskoulun, Koskelan yläkoulu/lukion ja Mäntän liikuntasalin osalta 3. Tiedossa olevia kunnostustarpeita on yläkoulujen kiinteistöissä Vilppulan yhteiskoululla lämmönvaihtimen uusinta (25 000 €), Koskelan yläkoulu/lukio –rakennuksessa tiivistyskorjaukset (300 000 €) ja julkisivun peruskorjaus (100 000 €), Taidetalossa julkisivu ja vesikatto (100 000 €) ja ryömintätilan tuuletus (30 000 €), Kompustalossa ikkunoiden ja ovien uusinta (70 000 €) ja Mäntän liikuntasalilla pukutilojen suihkujen saneeraus (30 000 €).



Taulukko 10. Mänttä-Vilppulan kaupungin yläkoulujen kiinteistöjen tekninen kunto, tehdyt korjaukset ja tiedossa olevat kunnostustarpeet tulevaisuudessa. (Lähde: tiedot Mänttä-Vilppulan kaupungin tilapalvelut)

YLÄKOULURAKENNUKSET					
	Vilppulan yhteiskoulu	Koskelan yläkoulu / lukio	Taidetalo / Koskelan kivikoulu (musiikki ja kuvataide)	Kompustalo (kotitalous)	Liikuntasali Mänttä (+ruokala)
Rakennusvuosi	1961	1957/1969		1969	1983
Tekninen kunto (1-4) vrt. ikäänsä	3	3	2	2	3
Tehdyt korjaukset	1996 Ruokalalajaennus, saneeraus ja IV	1979, 1988, 1989, 1995, 1997 peruskorjaus, IV rakennettu	1979 Peruskorjaus	2010 Yläkerran saneeraus luokkatiloiksi	1986 Peruskorjaus
	2000-luku vesikatto, varasto, hissi	2015 Lukion kielistudio / sähköiset yo-kirjoitustilat	1994 Peruskorjaus	2010 IV konehuoneen ja koneiden rakentaminen	1992 Peruskorjaus
	2012 ilmastointi	2016 Tunnelikone	2004 IV rakentaminen	2012 Sokkeleiden vederistykset, sadevesiviemäroinnit	1999 Peruskorjaus
	2015 Desibeliovet	2019 Vesikatto ja salaojat	2014 Lähiliikuntapaikka	2020 Katteen uusinta	2005 Peruskorjaus
	Avainjärjestelmän uusiminen	2019 1-kerroksen käytävän maalaus	2016 Ilmanvaihdon saneeraus	2020 Täydet tutkimukset	2012 Liikuntasalin lattia
	2018 Kotitalousluokan	2020 Perusvesipumppaamo,	2020 Lukituksien uusinta	2022 Kellarikerroksen kapselointi	2016 Avainjärjestelmän
	2017-2018 Lukituksien uusinta	2020 Luokkatilamuutoksia			2018 Vesikatto
		2020 Lukituksien uusinta			
Valmistuskeittiö	kyllä	ei	ei	ei	kyllä
Tiedossa olevat kunnostustarpeet tulevaisuudessa	Lämmönvaihtimen uusinta 25 000€	Tiivistyskorjauksia 300 000 €	Julkisivu ja vesikatto 100 000 €	Ikkunoiden ja ovien uusinta 70 000 €	Pukutilojen suihkujen saneeraus 30 000 € -
		Julkisivun peruskorjaus 100 000 €	Ryömintätilan tuuletus 30 000 €		

©Sivistyspalvelut

Alakoulukiinteistöjen (taulukko 11) tekninen kunto verrattuna ikäänsä asteikolla 1-4 on Koskelan puukoulun osalta 2, ja Vilppulankosken koulun, Savosenmäen koulun, Kolhon koulun, sekä Kolhon palloiluhallin osalta 3. Tiedossa olevia kunnostustarpeita on Savosenmäen koulussa ilmanvaihto (600 000 €), Vilppulankosken koulussa katteen maalaus (50 000 €), viemärisaneerausta kellaritiloihin (20 000 €) ja luokkatilojen saneerausta (80 000 €), Koskelan puukoulussa julkisivusaneeraus (85 000 €), luokkien ovien ja ulko-ovien vaihtaminen (15 000 €) ja katteen kunnostus (30 000 €), Kolhon koulussa pääsisääkäynnin laatan ja katoksen saneeraus (25 000 €), luokkatilojen saneeraus (255 000 €) ja katteen uusinta (150 000 €) ja Kolhon palloiluhallin osalta valaistusmuutokset (5 000 €).





Taulukko 11. Mänttä-Vilppulan kaupungin alakoulujen kiinteistöjen tekninen kunto, tehdyt korjaukset ja tiedossa olevat kunnostustarpeet tulevaisuudessa. (Lähde: tiedot Mänttä-Vilppulan kaupungin tilapalvelut)

ALAKOULURAKENNUKSET					
	Savosenmäen koulu	Vilppulankosken koulu	Koskelan puukoulu	Kolhon koulu	Kolhon palloiluhalli
Rakennusvuosi	1955	1959	1905	1957	1991
Tekninen kunto (1-4) vrt. ikäänsä	3	3	2	3	3
Tehdyt korjaukset	1979, 1980, 1986, 1991, 1998, 1999, 2005, 2006 ja 2007 Peruskorjaus 2009, 2010 - 2011 Peruskorjaus, piha 2012 Sokkeleiden vedeneristys ja salaojitukset 2014 Teknisen työn lattia 2015 Sähköinen oppimateriaali 2015 Näyttämön liukuovi 2019 Käytävien valaistuksien 2021 Koulun	1979 Koulun muutos 1998 Peruskorjaus (koulun näyttämö) 2000 Peruskorjaus (keittiösaneeraus, 2009-2010 Teknisen työn tilat 2010 Turvavalistus 2011 Koulun keittiö 2013 Paloilmoitinjärjestel 1990-luku Ikkunoiden uusinta 2013 Laajennus, paloilmoitinjärjestel 2014 Erytysluokat 2015 Julkisivukorjaus, 2019 IV-koneet 2020 Musiikkiluokan tilanjako 2021 Koulun aita 2022 Ilmanvaihto, energiatehokkuus 2022 Luokahuoneiden saneeraus (2	1979 Peruskorjaus 1989 Peruskorjaus 2004 Peruskorjaus 2008 Peruskorjaus, sisätilojen saneeraus ja luokkatilojen 2008 IV Konehuoneen Maalaus 2017 Alakoulun aita 2020 Lukituksien uusinta	Ikkunat 1998 Peruskorjaus 2002 Peruskorjaus Koulun vesikate 2009 Koulun keittiö 2009 IV-saneeraus 2010 IV-saneeraus 2010 Koulun keittiö 2013 Lähiliikuntapaikk 2013 Koulun aula 2018 Avainjärjestelmä 2022 Aidan uusinta	Peruskorjaus 2009 IP-tilat 2018 avainjärjestelmä
Valmistuskeittiö	kyllä	kyllä	ei	kyllä	ei
Tiedossa olevat kunnostustarpeet tulevaisuudessa	Ilmanvaihto, energiatehokkuus 600 000 €	Katteen maalaus 50 000 € Viemärisaneerausta kellaritiloihin 20 000 € Luokkatilojen saneerausta 80 000 €	Julkisivusaneeraus 85 000 € Luokkien ovien ja ulko-ovien vaihtaminen 15 000 € Katteen kunnostus 30 000 €	Pääsisäänkäynnin laatan ja katoksen saneeraus Luokkatilojen saneeraus 255 000 € Katteen uusinta 150 000 €	Valaistusmuutokset 5000 €



Kiinteistöjen kustannukset mukaan lukien puhtaanapalvelut olivat vuonna 2022 yhteensä 1 592 576 €. Kiinteistökulujen osuus kustannuksista oli yhteensä 1 299 248 € ja puhtaanapalveluiden osuus yhteensä 293 329 € (taulukot 12-13). Kiinteistöjen hoitokulujen kustannus (sis. mm. palkat, kiinteistönhoidon ja kunnossapidon) olivat yhteensä 156 395 €, kunnossapito (sis. mm. korjaamiskulut) 88 429 € ja muu kiinteistöjen ylläpito (sis. mm. ICT, lämmityksen, vakuutukset, sähkön, vartiointikulut ja jäteveden) yhteensä 710 649,59 €. Rakennusten poistot olivat vuonna 2022 yhteensä 343 773,60 €.

Taulukko 12. Mänttä-Vilppulan kaupungin koulukiinteistöjen kustannukset Mäntässä vuoden 2022 tilinpäätöksen mukaan. (Lähde: Mänttä-Vilppulan kaupunki tilinpäätös 2022)

KOULURAKENNUSTEN KIIENTEISTÖKULUT MÄNTTÄ							
	Savosenmäen kivikoulu	Savosenmäen puukoulu	Koskelan puukoulu	Koskelan kivikoulu (taidetalo)	Kompustalo	Koskelan yläkoulu/lukio	Liikuntasali Mänttä
<b>Kiinteistöjen hoito</b>							
palkat	23597	5637	2033	2033	1779	6099	7370
kiinteistönhoito ja kunnossapito	7273	3002	687	1473	1803	5513	2356
muut	1632	171	142	154	209	3648	555
	<b>32502</b>	<b>8811</b>	<b>2862</b>	<b>3660</b>	<b>3790</b>	<b>15260</b>	<b>10282</b>
<b>Kunnossapito</b>							
korjaamiskulut	<b>9823</b>	<b>16741</b>	<b>3819</b>	<b>730</b>	<b>990</b>	<b>2784</b>	<b>459</b>
<b>Muu kiinteistöjen ylläpito</b>							
ICT	6594	883	825	57	1095	2202	822
Lämmitys	95974	8863	5894	8931	23725	54411	41442
Sähkö	46669		116	9835	9070	33304	29997
Vakuutukset, vartiointi jätehuolto, valvontamaksut	12893	9520	2798	2611	3296	12234	21556
	<b>162131</b>	<b>19265</b>	<b>9633</b>	<b>21434</b>	<b>37186</b>	<b>102151</b>	<b>93818</b>
<b>Poistot</b>	<b>39885</b>	<b>6148</b>	<b>25253</b>	<b>20252</b>	<b>12600</b>	<b>51393</b>	<b>60495</b>
<b>Kaikki kiinteistökulut yht.</b>	<b>244342</b>	<b>50966</b>	<b>41568</b>	<b>46076</b>	<b>54566</b>	<b>171589</b>	<b>165054</b>
<b>Puhtaanapalvelut</b>							
sisäinen lasku	<b>56617</b>	<b>7451</b>	<b>13118</b>		<b>7373</b>	<b>57008</b>	<b>15782</b>



Taulukko 13. Mänttä-Vilppulan kaupungin koulukiinteistöjen kustannukset Vilppulassa vuoden 2022 tilinpäätöksen mukaan. (Lähde: luvut Mänttä-Vilppulan kaupunki tilinpäätös 2022)

<b>KOULURAKENNUSTEN KIINTEISTÖKULUT VILPPULA</b>					
	<b>Vilppulankosken koulu</b>	<b>Esikoulurakennus Vilppula (kouluterveydenhoitaja)</b>	<b>Vilppulan yhteiskoulu</b>	<b>Kolhon koulu</b>	<b>Palloiluhalli Kolho</b>
<b>Kiinteistöjen hoito</b>					
palkat	14634	2292	13649		4225
kiinteistönhoito ja kunnossapito	14727	2447	17061	3905	1120
muut	1751	261	1818	1107	232
	<b>31112</b>	<b>4999</b>	<b>32528</b>	<b>5012</b>	<b>5577</b>
<b>Kunnossapito</b>					
korjaamiskulut	<b>46218</b>	<b>23</b>	<b>5061</b>	<b>1781</b>	
<b>Muu kiinteistöjen ylläpito</b>					
ICT	1411	206	1289	2754	
Lämmitys	71848		44526	34361	658
Sähkö	25065		29377	20283	
Vakuutukset, vartiointi, vesi, jätehuolto, valvontamaksut	14292		10714	7980	269
	<b>112615</b>	<b>206</b>	<b>85906</b>	<b>65377</b>	<b>927</b>
<b>Poistot</b>	<b>71847</b>	<b>1679</b>	<b>24665</b>	<b>11939</b>	<b>17617</b>
<b>Kaikki kiinteistökulut yht.</b>	<b>261791</b>	<b>6907</b>	<b>148160</b>	<b>84109</b>	<b>24121</b>
<b>Puhtaanapitopalvelut</b>					
sisäinen lasku	<b>56617</b>	<b>7451</b>	<b>39468</b>	<b>26306</b>	<b>6137</b>

©Sivistyspalvelut



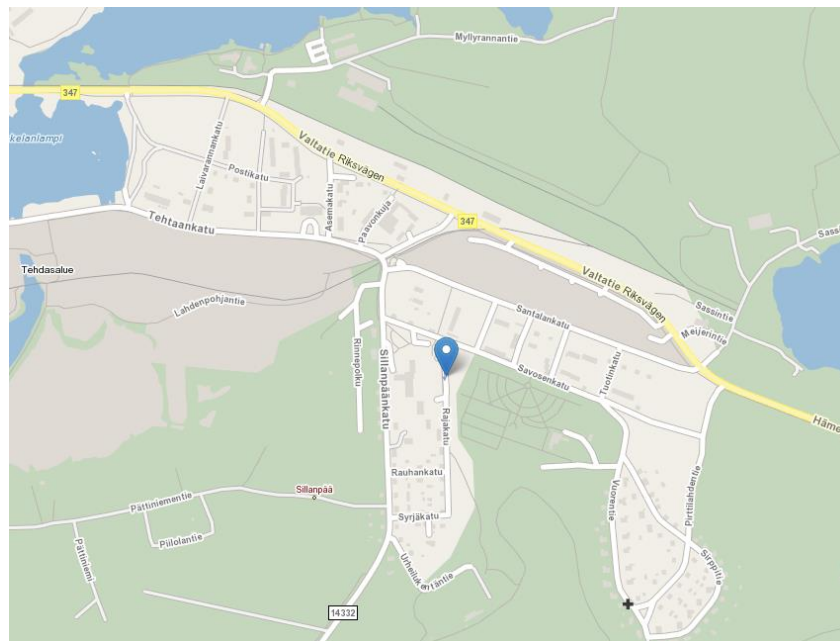
## 4.2. Alakoulujen kiinteistöt

Alakoulujen käytössä on kahdeksan eri kiinteistöä. Näitä ovat Savosenmäen kivikoulu, Savosenmäen pienryhmä, Koskelan puukoulu, Vilppulankosken koulu, Vilppulankosken alempi puukoulu, Vilppulan esikoulu, Kolhon koulu ja Kolhon palloiluhalli.

### 4.2.1 Savosenmäen koulu

Savosenmäen koulu sijaitsee Mäntässä lähellä kaunista Mäntänvuoren retkeily- ja luonnonsuojelualueita osoitteessa Rajakatu 2 a (kuva 1). Kaikki Mäntän alueen alakoulut liitettiin hallinnollisesti Savosenmäen kouluun syksyllä 2008. Savosenmäen koulussa toimivat esiopetus, perusopetuksen vuosiluokat 1-6 ja erityisopetuksen 1.-9. luokan pienryhmät.

Kuva 1. Savosenmäen koulun sijainti kartalla.



Päärakennuksen (kuva 2) lisäksi opetusta järjestetään koulun pihapiirissä sijaitsevassa keltaisessa puukoulussa (kuva 3) sekä Koskelan alakoulussa keskustassa (kuva 4). Koskelan alakoulussa toimivat esiopetus sekä perusopetuksen vuosiluokat 1-2. Koululaisten iltapäivätoimintaa järjestetään Savosenmäen ja Koskelan alakouluissa.



Kuva 2. Savosenmäen kivikoulu



Kuva 3. Savosenmäen puukoulu



Kuva 4. Koskelan alakoulu



Savosenmäen koulussa on oppilaita tällä hetkellä yhteensä 302 (+ 2 kotiopetuksessa). Koulun opetus järjestetään kolmessa eri koulurakennuksessa niin, että Savosenmäen kivikoulussa opiskelee 212 perusopetuksen vuosiluokkien 1.-6. oppilasta ja 17 esikoulun oppilasta, Savosenmäen keltaisessa puukoulussa opiskelee 16 vuosiluokkien 1.-9. oppilasta (eli erityisopetuksen pienryhmät) ja Koskelan puukoulussa opiskelee 57 oppilasta,



joista 38 on perusopetuksen vuosiluokkien 1.-2. oppilaita ja 19 esikoulun oppilasta. Syksyllä 2022 Koskelan puukouluun siirrettiin Miinanhelmen päiväkodin esiopetus, joka mahdollisti Miinanhelmen päiväkodin päivähoitopaikkojen lisäämisen.

Savosenmäen kivikoulu on valmistunut 1955. Rakennus on terve, eikä siinä ole ollut havaintoja sisäilmaongelmista. Rakennuksen haasteita ovat sen sijaan suuret lämmityskulut ja pienet sekä nykypedagogiikan näkökulmasta epäkäytännölliset oppimistilat, jotka eivät mahdollista joustavuutta ja ryhmätyötiloja. Rakennuksen keskeisin investointitarve olisi lämmön talteenoton remontoiminen. Toinen lähitulevaisuuden investointitarve olisi luokkahuoneiden suurentaminen poistamalla väliseiniä ja muuttamalla kiinteitä väliseiniä liikuteltaviksi. Huomioitavaa on myös se, että Savosenmäen kivikoulussa on pienet ja epäkäytännölliset tilat henkilöstölle. Esimerkiksi opettajien huone on epäkäytännöllinen ja todella pieni.

Savosenmäen kivikoulussa sijaitsevat Koskelan yläkoulun teknisentyön tilat. Ne ovat erittäin huonokuntoiset ja aikaansa jäljessä. Vanhimmat laitteet ovat 1950- ja 1960-luvulta. Vain pari isompaa konetta on hankittu 1990-luvulla, mutta kalusto on siis järjestään vanhaa. Teknisen työn tiloina tilat ovat haastavat ja ainoa syy, miksi niissä voidaan opettaa perusopetusta, on että sama opettaja on työskennellyt siellä pitkään ja tuntee laitteet ja hoitaa itse niiden huollot.

Teknisentyön tila on haasteellinen vanhojen laitteiden lisäksi myös tilojen puolesta, koska puu- ja metallipuolet ovat eri tiloissa. Yksi opettaja ei voi antaa opetusta kahdessa tilassa yhtä aikaa niin, että oppilaiden valvonta ei vaarantuisi. Tilat ovat myös koko ryhmän kanssa ahtaat.

Savosenmäen keltainen puukoulu (pienryhmät) on valmistunut vuonna 1915. Puukouluun on tehty kesällä 2022 uusi kotitalousluokka erityisopetuksen tarpeita varten.

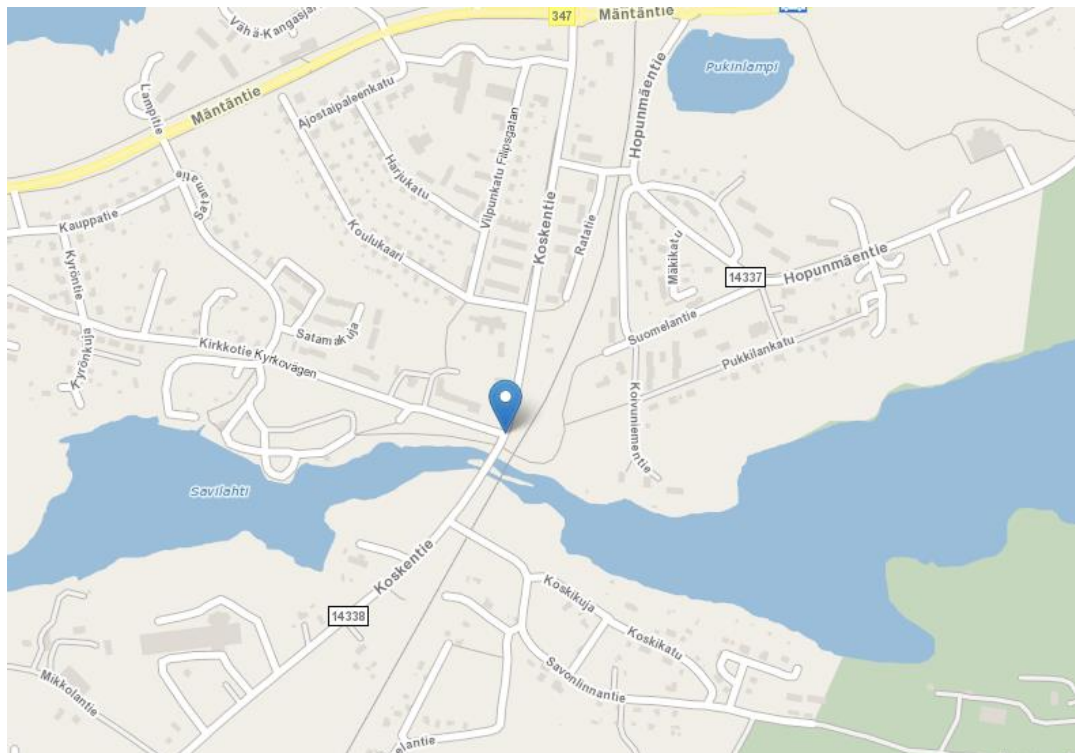
Koskelan puukoulu on rakennettu vuonna 1905, joten se on vanhin Mänttä-Vilppulan perusopetuksessa käytössä oleva koulurakennus. Koskelan puukouluun on tehty isoja peruskorjauksia, jotka ovat kasvattaneet vanhan koulurakennuksen tasearvon peräti 524 033 €.



#### 4.2.2 Vilppulankosken koulu

Vilppulankosken koulu sijaitsee Vilppulan keskustan läheisyydessä luonnonkauniilla paikalla Vilppulankosken rantamaisemissa osoitteessa Kirkkotie 2A (kuva 5). Koulussa toimivat perusopetuksen vuosiluokat 1.–6., esikoulu, sekä valmistava opetus. Vilppulankosken koululla järjestetään koululaisille aamu- ja iltapäivätoimintaa.

Kuva 5. Vilppulankosken koulun sijainti kartalla.



Vilppulankosken koulu (kuva 6) on rakennettu vuonna 1959 ja oppilaita on tällä hetkellä 199, näistä 20 on esiopetuksen oppilaita, 165 perusopetuksen 1.–6. –vuosiluokan oppilaita ja 14 valmistavan opetuksen oppilaita. Koulun toiminnot järjestetään kolmessa eri rakennuksessa: Vilppulankosken kiviopetusrakennus, alempi puukoulu (kuva 7) ja ylempi puukoulu (entinen esikoulurakennus) (kuva 8). Kaikki tilat ovat tehokkaassa käytössä. Kiviopetusrakennus on terve ja siihen on tehty isoja investointeja, kuten esimerkiksi: teknisen työntilat<sup>1</sup>, ilmanvaihto ja jäähdytyskone, useiden luokkien kateederit / korokkeet on poistettu ja luokkahuoneita on pintaremontoitu (ml. sähkötyöt).

<sup>1</sup> Teknisen työntilat on remontoitu vuonna 2009-2010. Näin ollen tilat ovat mahdollisen yläkoulujen yhdistymisen aikaan 17 vuotta vanhat.



Kuva 6. Vilppulankosken kivikoulu.



Kuva 7. Alempi puukoulu



Kuva 8. Ylempi puukoulu.



Alemmassa puukoulussa (kuva 7) on ollut haasteita sisäilman kanssa, mutta hyvällä tuuletuksella tilat on saatu käyttökuntoisiksi. Tilassa toimii tällä hetkellä valmistava opetus, aamu- ja iltpäivätoiminta sekä musiikkiluokka.

Ylempi puukoulu / entinen esikoulurakennus (kuva 8) on rakennettu vuonna 1920. Sen sisäilmassa on ollut haasteita. Nykyään tiloissa on enää terveydenhoitaja ja valinnainen kotitalous. Tila on muuten Autere-opiston käytössä.

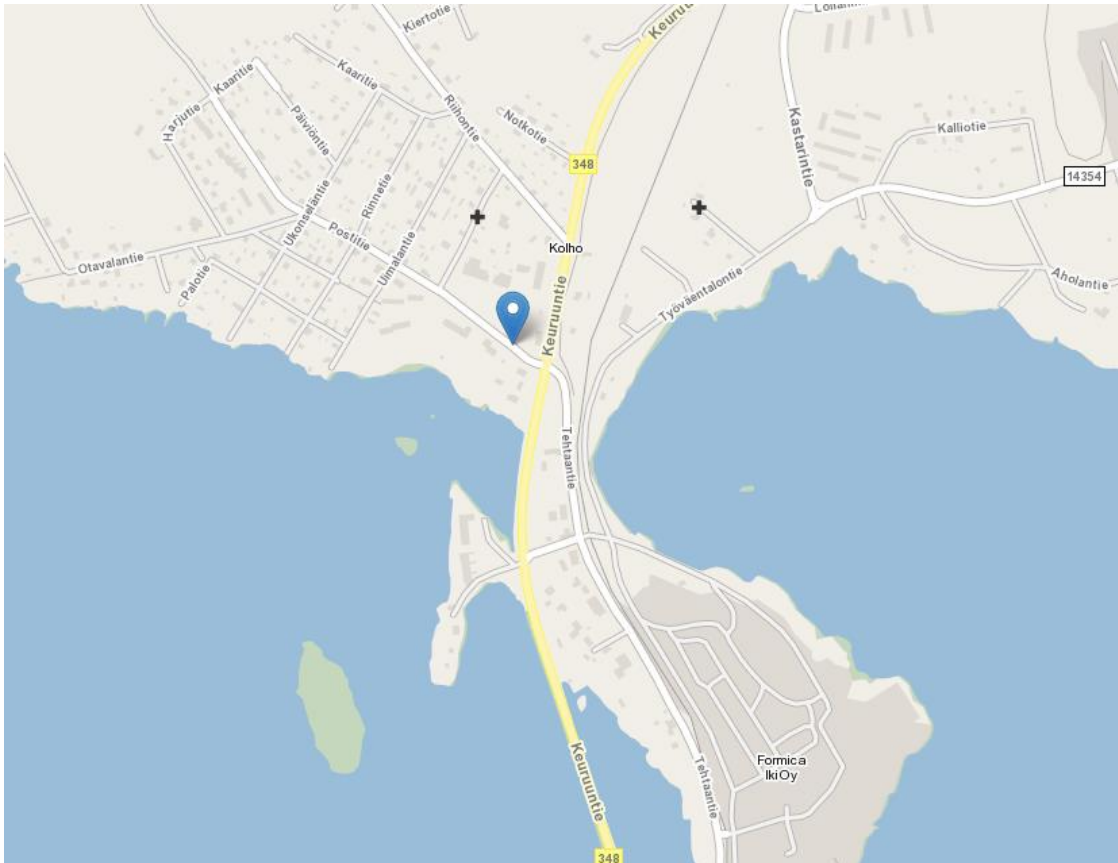




### 4.2.3 Kolhon koulu

Kolhon koulu sijaitsee Kolhon keskustassa noin 15 kilometrin päässä Vilppulan keskustasta, 24 kilometrin päässä Mäntän keskustasta ja 19 kilometrin päässä Keuruun kaupungin keskustasta, osoitteessa Postitie 2e (kuva 9). Koulu on lähellä kalaisaa ja puhdasvetistä Ukonselkää, joka ympäristöineen toimii hyvänä virkistysalueena sekä kesällä että talvella.

Kuva 9. Kolhon koulun sijainti kartalla.



Kolhon koulussa on tällä hetkellä 47 oppilasta. Koulun toiminnot järjestetään kahdessa eri rakennuksessa, Kolhon koulussa sekä palloiluhallissa. Koululaisten iltapäivätoimintaa järjestetään koulupäivän jälkeen klo 16:30 asti koulun yhteydessä olevan palloiluhallin yläkerrassa. Koulun vieressä toimii päiväkotiki, jossa järjestetään täydentävää varhaiskasvatusta.

Kolhon koulu (kuva 10) on rakennettu vuonna 1957. Koulurakennuksessa ei ole havaintoja sisäilmaongelmista, rakennus on toimiva ja kunnossa. Kolhon koulu on valoisa ja tilava, mutta se ei ole esteetön – luokahuoneisiin on kulku portaita pitkin.



Kuva 10. Kolhon koulurakennus.



Rakennuksessa on koneellinen ilmanvaihto ja kaukolämpö. Kolhon palloiluhalli on uusin Mänttä-Vilppulan perusopetuksen käytössä oleva kiinteistö. Se on rakennettu vuonna 1991. Kolhon palloiluhalli on erittäin tilava kyläkoulun liikuntasaliksi ja siihen on remontoitu vuonna 2010 myös tila iltapäiväkerholle.

Perusopetusta järjestetään lukuvuonna 2023 - 2024 Kolhossa 47:lle oppilaalle joista 3 on esiopetuksen oppilaita ja 44 perusopetuksen 1.-6. –vuosiluokan oppilaita. Koulurakennuksessa on neliöitä 1238 m<sup>2</sup>. Kolhon koulukiinteistöjen haasteena ovat oppilasmäärään verrattuna isot kiinteistökulut, jotka syntyvät mm. kiinteistön huollosta ja lämmityksestä. Oppilasta kohden Kolhon koulussa on tilaa 26,36 m<sup>2</sup>, ja palloiluhalli mukaan laskien 43,33 m<sup>2</sup>. Vastaavasti Savosenmäen kivikoulussa on jokaista oppilasta kohden 19,57 m<sup>2</sup>, Vilppulankosken koulussa 19,55 m<sup>2</sup> ja Koskelan alakoulussa 6,84m<sup>2</sup>.

#### 4.3. Yläkoulun kiinteistöt

Mänttä-Vilppulassa yläkoulun opetus järjestetään päivittäin kahdeksassa eri tilassa. Näitä tiloja ovat Koskelan yläkoulun päärakennus, keskuskeittiö/liikuntasali, taidetalo, Kompustalo, Savosenmäen koulu (teknisentyön tilat), Vilppulan yhteiskoulu ja Vilppulankosken koulu (teknisentyön tilat). Lisäksi yläkouluikäisten vaativan erityisentuen opetusta järjestetään Savosenmäen puukoulussa. Yläkoulun ja lukion käytössä olevien tilojen kustannukset ovat vuositasolla noin 585 000 € (Luvusta puuttuu mm. Savosenmäen pienryhmän käyttämät tilat yläkouluikäisten osalta ja Vilppulankosken sekä Savosenmäen koulun teknisentyön tilat.)



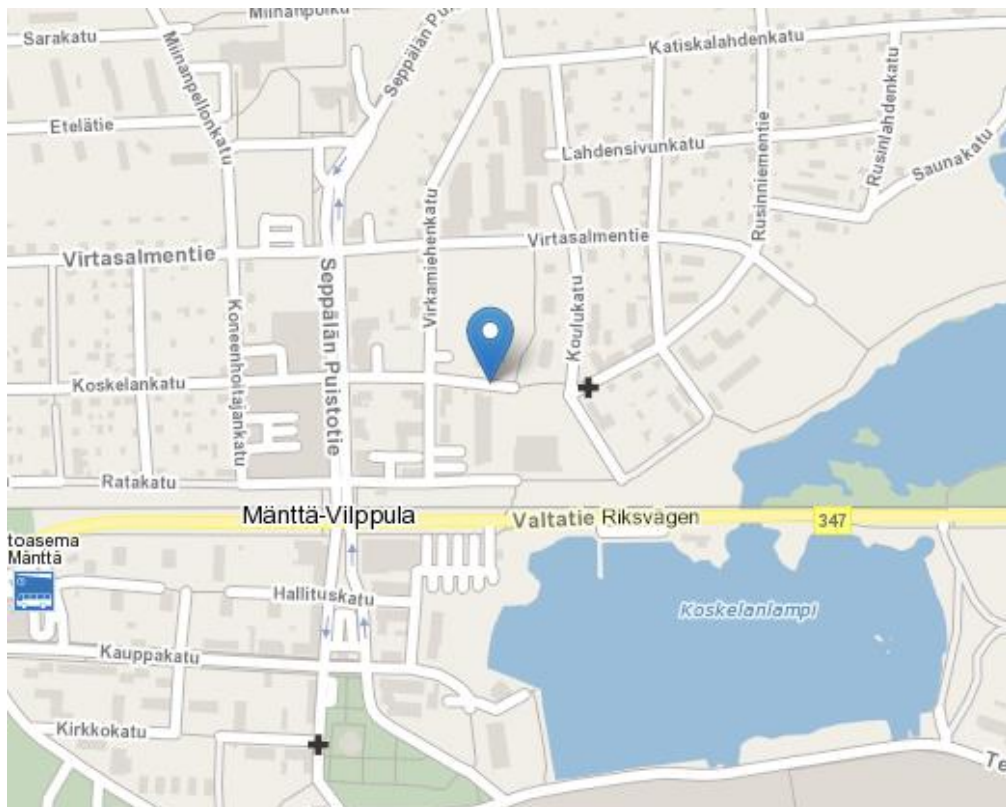
Yläkoulun ja lukion käytössä on tällä hetkellä 9145 m<sup>2</sup> opetustilaa, jos ei lasketa mukaan yläkoulun käyttämiä tiloja Kompustalolla, Savosenmäen pienryhmässä, Parkkivuoren urheilutalolla ja Vilppulankosken sekä Savosenmäen koululla (teknisentyön tilat).

Yläkoulujen tilojen kehittämisen tarve on ilmeinen. Ei ole järkevää järjestää yläkoulu-opetusta seitsemässä eri rakennuksessa ja kahdessa taajamassa. Voisiko Mänttä-Vilppulassa olla yksi toimiva koulukampus yläkouluikäisille? Jos siihen samaan vielä liitettäisiin lukiokoulutus, saataisiin runsaasti synergiaetua, kun voitaisiin hyödyntää samoja opettajia, opetustiloja ja koulun hallinto (rehtori, apulaisrehtori ja koulusihteerit) sijaittisi samassa kiinteistössä.

#### 4.3.1 Koskelan yläkoulu

Koskelan yläkoulu sijaitsee virikkeellisessä ympäristössä aivan Mäntän keskustassa osoitteessa Koskelankatu 3 (kuva 11). Uimahalli, jäähalli, kirjasto sekä Taidekaupungin kulttuuri- ja taidetarjonta ovat kävelymatkan päässä. Koulussa opiskelee tällä hetkellä 146 oppilasta. Koulurakennus on valmistunut vuonna 1957 ja laajennusosa 1969. Neliöitä rakennuksessa on yhteensä 3419m<sup>2</sup>, joista noin puolet on yläkoulun käytössä.

Kuva 11. Koskelan yläkoulun sijainti kartalla.



Koskelan yläkoulu (kuva 12) toimii Mäntän lukion kanssa yhteisissä tiloissa ja samalla piha-alueella sijaitsee Mäntän liikuntasali sekä koulujen ruokala. Yläkoulun opetustilat sijaitsevat päärakennuksen ensimmäisessä kerroksessa, lukion toisessa kerroksessa. Tämän lisäksi opetustiloja on taidetalossa, kompustalossa sekä Savosenmäen koulussa (tekninen työ).

Kuva 12. Koskelan yläkoulu/lukiorakennus ja liikuntasali/ruokala

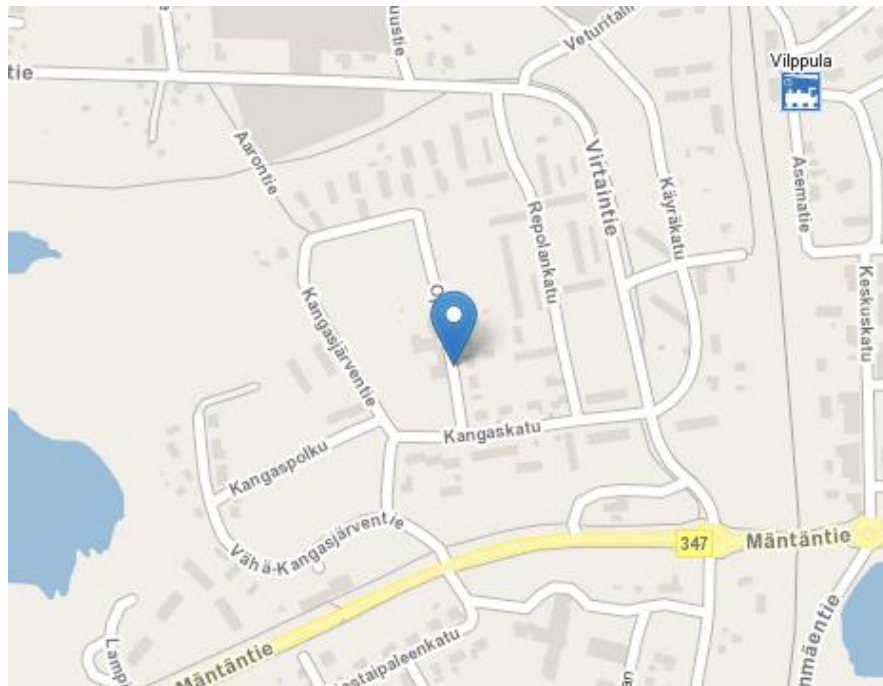


#### 4.3.2 Vilppulan yhteiskoulu

Vilppulan yhteiskoulu sijaitsee Vilppulan keskustan läheisyydessä osoitteessa Opintie 1. (kuva 13). Koulu sijaitsee kävelymatkan päässä Parkkivuoren urheilutalolta, sekä Vilppulankosken ala-asteelta, jossa yläkoululaisilla on teknisen työn opetus. Koulussa opiskelee tällä hetkellä 135 oppilasta.



Kuva 13. Vilppulan yhteiskoulun sijainti kartalla.



Koulurakennus (kuva 14) on rakennettu vuonna 1961 ja rakennuksen alkuperäinen pinta-ala on 2129,13m<sup>2</sup>. Vuonna 1970 yhteiskoulua laajennettiin rakentamalla 259,65m<sup>2</sup> hallintosiipi, ja toinen 207,72m<sup>2</sup> laajennusosa vuonna 1996. Tällä hetkellä rakennuksen pinta-ala laajennusosineen on yhteensä 2596,5m<sup>2</sup>. Oppilasta kohden tilaa on 19,23 m<sup>2</sup>.

Kuva 14. Vilppulan yhteiskoulurakennus.



#### 4.4. Lukion kiinteistöt

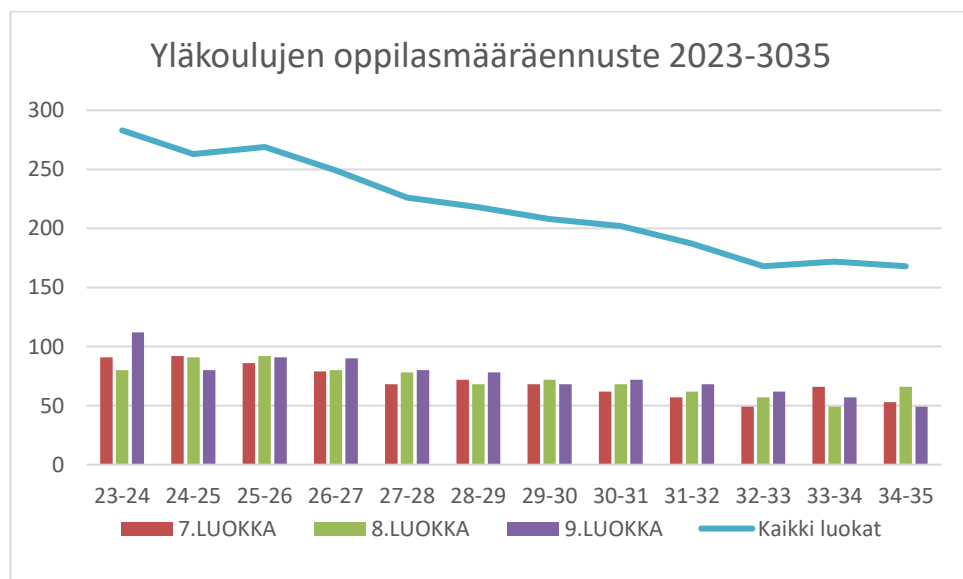
Lukio-opetusta järjestetään Mäntässä Koskelan yläkoulun kanssa samassa kiinteistössä (kuva 12, sivu 28), kiinteistön toisessa kerroksessa osoitteessa Koskelankatu 3. Lukion käytössä on 13 luokkatilaa, kirjasto ja liikuntasali (yhteinen yläkoulun kanssa). Lukion ylioppilaskirjoituksia varten kiinteistöön on tehty yksi iso luokka yhdistämällä kaksi luokkaa.

Mäntän lukiossa opiskelee lukuvuonna 2023 - 2024 yhteensä 150 opiskelijaa. Lukio-opetuksen kannattavuuden kannalta oppilasmäärä on keskeisessä asemassa. Oppilasmäärän kasvaessa kasvaa myös valtionosuuden määrä. Näin ollen lukion tilojen pitää olla oppilasmarkkinoinnin kannalta riittävän vetovoimaisia. Tulevaisuuden lukio tarvitsee Mänttä-Vilppulaan tilat, joissa olisi nykyaikaiset oppimisympäristöt ja mm. laboratorio-tilat lääketieteellistä linjaa varten.

#### 4.5. Yläkoulut ja lukio yhdessä ja samassa kiinteistössä?

Yläkoulujen yhteenlaskettu oppilasmäärä on tällä hetkellä 281 oppilasta, viiden vuoden päästä lukuvuonna 2028 - 2029 oppilasmääräennuste on yhteensä 219 oppilasta ja kymmenen vuoden päästä lukuvuonna 2033 - 2034 oppilasmääräennuste on yhteensä 172 oppilasta (kaavio 8).

Kaavio 8. Yläkoulujen oppilasmääräennuste 2023-2035. (Lähde: Mänttä-Vilppulan kaupungin sivistyspalvelut, väestötiedot: Facta, VTJ)



©Sivistyspalvelut



Yhtenä ratkaisuna kouluverkon tiivistämiseksi olisi Koskelan yläkoulun, Vilppulan yhteiskoulun ja Mäntän lukion yhdistäminen yhteen ja samaan kiinteistöön. Tällä hetkellä yläkoulujen ja lukion käytössä on yhteensä 9145 m<sup>2</sup> opetustilaa, jos ei lasketa mukaan yläkoulun käytössä olevia tiloja Kompustalolla, Savosenmäen pienryhmässä ja Vilppulan kosken koulun teknisentyön tiloja. Jos koulut yhdistettäisiin tämän hetken oppilas- ja opiskelijamäärillä, täytyisi tiloja olla seuraavasti:

- yläkouluikäiset: opetustilat 14 opetusryhmälle + taide ja taitoaineille (tekninen työ, kotitalous ja musiikki)
- lukiokoulutus: 13 opetustilaa + kirjasto

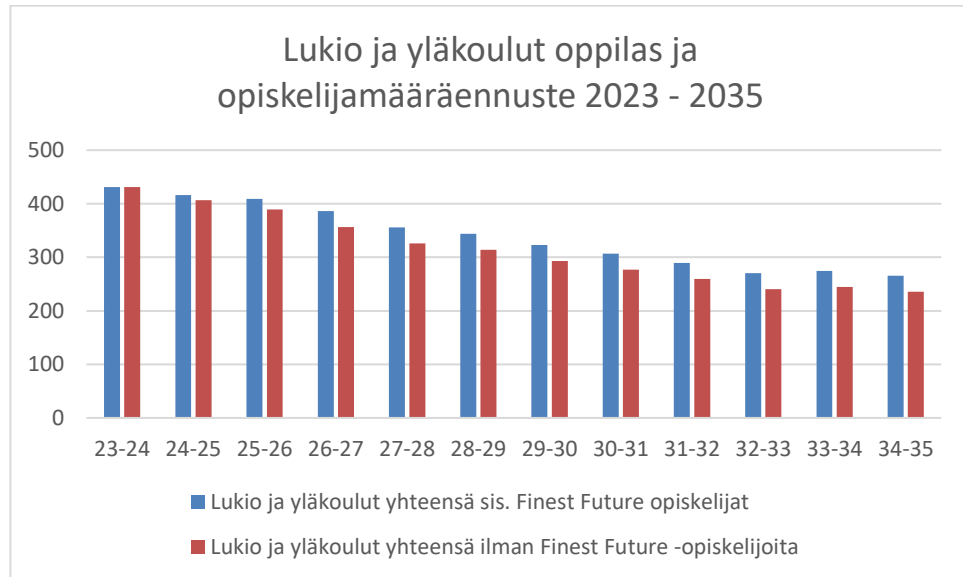
Oppilasmäärien tasainen pieneneminen mahdollistaa ikäryhmien yhdistämisen samaan yksikköön lukuvuonna 2027-2028 nykyisillä opetustiloilla.

Tällä hetkellä koulukuljetusoppilaita on Mäntän alueella 7 ja Vilppulan alueella 42. Jos yläkoululaiset sijoitettaisiin Vilppulaan, nykyisten koulukuljetusoppilaiden lisäksi Mäntästä kuljetettaisiin lisäksi 146 yläkouluikäistä oppilasta Vilppulaan, yhteensä koulukuljetusoppilaita olisi 188, eli 67 % kaikista yläkouluikäisistä oppilaista. Jos koulu sijoitettaisiin Mänttään, koulukuljetuksessa olisi Mäntän 7 oppilaan lisäksi kaikki Vilppulan 135 oppilasta eli yhteensä koulukuljetusoppilaita olisi 142, eli noin 50% oppilaista. Vaikka oppilasmäärä vähenee vuoteen 2027 – 2028, kuljetusoppilaiden prosentuaalinen määrä Vilppulassa ja Mäntässä pysyy nykyisten ennusteiden mukaan samana. (Lähde: Facta, 2012 - 2014 syntyneiden lasten sijoittuminen kartalle).

Yläkoulujen ja lukion yhteenlaskettu opiskelijamäärä on lukuvuonna 2023 - 2024 431 oppilasta. Oppilasmääräennusteen mukaan yläkoulujen ja lukion yhteenlaskettu oppilasmäärä ilman Finest Future lukio-opiskelijoita on 326 lukuvuonna 2027 – 28 ja 236 lukuvuonna 3034 - 35. Jos Finest Future:n kautta tulee lukuvuosina 2023 - 2035 suunnitellusti vuosittain 10 opiskelijaa, oppilasmäärät ovat yläkoulujen ja lukion osalta 356 lukuvuonna 2027 - 2028 ja 266 lukuvuonna 2034 – 2035 (kaavio 9).



Kaavio 9. Mänttä-Vilppulan kaupungin yläkoulujen ja lukion oppilas ja opiskelijamäärien ennusteet. (Lähde: Mänttä-Vilppulan kaupungin sivistyspalvelut oppilasmäärien vuosittainen tilastointi ja ennusteet. Syntyvyystiedot: Facta)



Yläkouluikäisten oppilasmäärien ennusteet on laskettu nuoremista ikäluokista tämän hetken tilanteen mukaan, ja lukio-opiskelijoiden ennusteisiin on laskettu 30 % Mänttä-Vilppulan peruskoulun päättäjistä + 15 ulkopaikkakuntalaista sisältäen Finest Future –opiskelijat.

#### 4.6. Yläkoulujen yhdistämisen taloudelliset vaikutukset

Yläkoulujen yhdistämisellä on selkeitä positiivisia taloudellisia vaikutuksia. Taulukossa 14 on laskettu yläkoulujen yhdistämisen taloudellisia vaikutuksia vuositasolla lukuvuodelle 2027-28. Jos yläkoulut yhdistetään Mänttään vuonna 2027, henkilöstökulujen osalta arvioitu vuosisäästö on noin 130 000 €, siivous- ja ateriapalveluiden osalta noin 100 000 € ja kiinteistökulujen osalta noin 150 000 €. Arvioitu menolisäys koulukuljetusten osalta on 50 000 € vuodessa.

Jos koulut yhdistetään Vilppulaan vuonna 2027, henkilöstökulujen osalta arvioitu vuosisäästö on noin 130 000 € ja siivous- ja ateriapalveluiden osalta noin 55 000 €. Arvioitu menolisäys koulukuljetusten osalta on 80 000 €. On huomioitava, että jos yläkoulut siirtyvät Vilppulaan, lukio ei mahdu nykyiseen koulukiinteistöön ja jää tällöin Mänttään, eikä silloin saada menosäästöjä kiinteistökuluista, eikä myöskään synergiaetua lukion ja yläkoulujen henkilöstön välillä.





Taulukko 14. Mänttä-Vilppulan sivistyspalveluiden laatima arvio yläkoulujen yhdistämisen taloudellisista vaikutuksista lv 2027-28.

Yläkoulujen yhdistäminen Mänttään	Menosäästöt	Menolisäys	Nettosäästö
Henkilöstökulut	133 164		
Koulukuljetus (menolisäys)		50 000	
Siivous- ja ateriapalvelut	98 367		
Kiinteistökulut	150 988		
<b>YHTEENSÄ</b>	<b>382 519</b>	<b>50 000</b>	<b>332 519</b>
Yläkoulujen yhdistäminen Vilppulaan	Menosäästöt	Menolisäys	Nettosäästö
Henkilöstökulut	133 164		
Koulukuljetus (menolisäys)		80 000	
Siivous- ja ateriapalvelut	56 658		
Kiinteistökulut			
<b>YHTEENSÄ</b>	<b>189 822</b>	<b>80 000</b>	<b>109 822</b>

Taulukossa 15 on arvioitu menosäästöjä sekä menolisäyksiä lukuvuosille 2027 – 2033. Arvioissa kiinteistö, puhtaanapito, sekä ruokapalveluiden menot on laskettu vuoden 2022 tilinpäätöksen menoihin pohjautuen, lisättynä 3 % vuosittaisella indeksikorotuksella. Vertailulukuna on käytetty tilannetta, jossa koulut eivät yhdisty, vaan jatkavat kahdessa eri toimipaikassa. Vertailulukuihin on laskettu samalla kaavalla 3 % vuosittainen indeksikorotus.

Yläkoulujen yhdistäminen Vilppulaan tuottaa arvion mukaan tarkastellulla ajanjaksolla n. 1,8milj.€ säästöt ja Mänttään yhdistäminen noin 3 milj.€ säästöt. Tämän lisäksi yläkoulujen sijoituessa Mänttään säästöä syntyy synergiaedusta, kun lukio ja yläkoulujen henkilöstö sijaitsevat samassa rakennuksessa. Menolisäyksiä syntyy koulujen yhdistämisen jälkeen rakennusten mahdollisista purkukustannuksista, sekä mahdollisista tasearvon alaskirjauksista. Mäntässä koulukeskuksen alueella koulukäytössä olevia rakennuksia on yhteensä 5, ja niiden yhteenlaskettu tasearvo oli 31.12.2022 noin 1,9 milj.€. Vilppulan yhteiskoulun rakennuksen tasearvo 31.12.2022 oli 389 270 €. <sup>2</sup>

<sup>2</sup> Purkukustannusarvio yhdelle koulurakennukselle on 350 000 – 450 000 €, Tasearvot 31.12.2022 ja poistot TP 2022 olivat: Vilppulan yhteiskoulu tasearvo 389 270 € ja poisto 24 664 €, Mäntän yläkoulu / lukiorakennuksen tasearvo 668 950 € ja poisto 51 392 €, Kompustalon tasearvo 216 254 € ja poisto 12 600 €, Taidetalon tasearvo 226 534 € ja poisto 20 251 € ja Liikuntasali/ruokalarakennuksen tasearvo 264 191 € ja poisto 60 495 €. Koulukeskuksen alueella on myös Koskelan puukoulu, jonka tasearvo on 524 033 € ja poisto 25 253 €.



Jos yläkoulut sijoitetaan Vilppulaan nykyiseen koulurakennukseen, lukio jää Mänttään vähintään vuoteen 2032 saakka, ja on yhdistettävissä Vilppulaan yläkoulujen yhteyteen aikaisintaan lukuvuonna 2032 – 2033, kun yhteenlaskettu oppilas- ja opiskelijamäärä on noin 270 oppilasta ja opiskelijaa. Tällöinkin on huomioitava, että tiloja ei ole suunniteltu lukiokäyttöön (mm. yo-kirjoitukset, labratilat jne.), joten tilat vaatisivat lukion siirtyessä laajaa remonttia, eikä esim. erityisopetukseen jäisi tiloja.

Taulukko 15. Mänttä-Vilppulan sivistyspalveluiden laatima arvio yläkoulujen yhdistämisen taloudellisista vaikutuksista yhteensä lv. 2027-2033. <sup>3</sup>

Yläkoulujen yhdistäminen Mänttään	Menosäästöt	Menolisäys	Nettosäästö
Henkilöstökulut	1 753 085		
Koulukuljetus (menolisäys)		300 000	
Siivous- ja ateriapalvelut	628 690		
Kiinteistökulut	955 356		
<b>YHTEENSÄ</b>	<b>3 337 131</b>	<b>300 000</b>	<b>3 037 131</b>
Yläkoulujen yhdistäminen Vilppulaan	Menosäästöt	Menolisäys	Nettosäästö
Henkilöstökulut	1 753 085		
Koulukuljetus (menolisäys)		480 000	
Siivous- ja ateriapalvelut	515 341		
Kiinteistökulut			
<b>YHTEENSÄ</b>	<b>2 268 426</b>	<b>480 000</b>	<b>1 788 426</b>

<sup>3</sup> Yläkoulujen yhdistämisessä Vilppulaan on kustannuksissa huomioitu se, että lukio jää Mänttään vuoteen 2032 saakka, ja pystytään liittämään Vilppulaan yläkoulujen yhteyteen aikaisintaan lukuvuodeksi 2032-33. Kumpaankaan laskelmaan ei ole lisätty koulurakennusten purkukustannuksia tai tasearvojen mahdollisia alaskirjauksia.

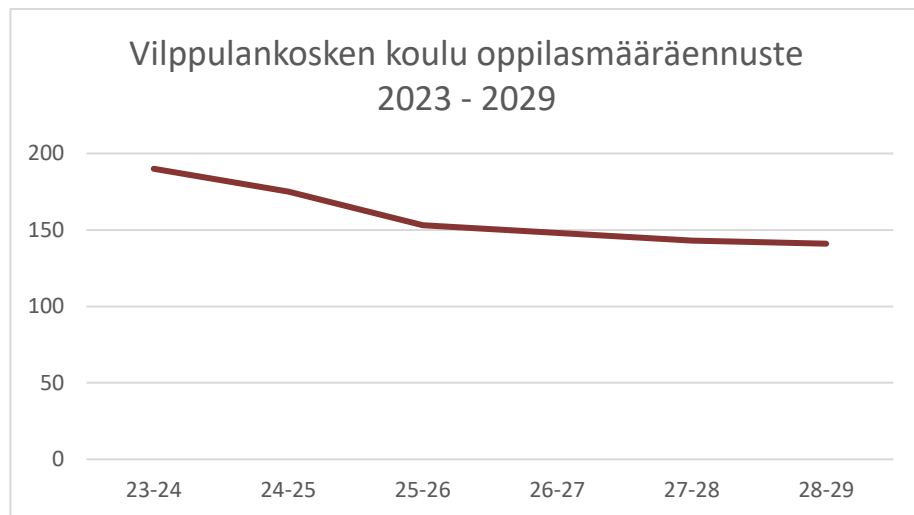


#### 4.7. Kolhon koulu ja Vilppulankosken koulu yhdessä?

Vilppulankosken koulun oppilasmäärä on lukuvuonna 2023 - 2024 yhteensä 184 esi- ja perusopetuksen oppilasta, sekä 14 valmistavan opetuksen oppilasta. Oppilasmääräennuste (kaavio 10) laskee 26 % lukuvuoteen 2028 – 2029 mennessä.

Kolhon koulun oppilasmäärä on lukuvuonna 2023 – 2024 yhteensä 47 oppilasta. Oppilasmääräennusteen (kaavio 11) mukaan oppilasmäärä laskee 55 % lukuvuoteen 2028 – 2029 mennessä. Kolhon koulun oppilasmääräennuste laskee suhteessa 29 % enemmän kuin Vilppulankosken koulun oppilasmääräennuste.

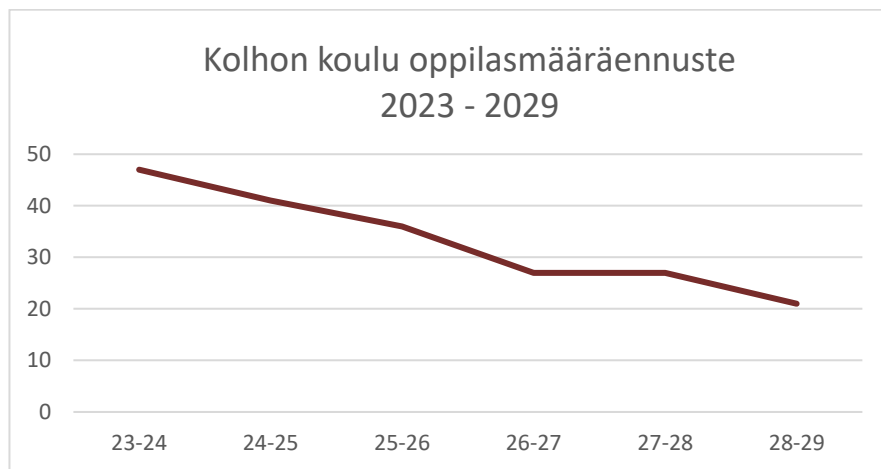
Kaavio 10. Vilppulankosken koulun oppilasmääräennuste 2023 - 2029. (Lähde: Mänttä-Vilppulan kaupungin sivistyspalvelut, oppilasmäärien vuosittainen tilastointi. Väestötilastot: Facta)



©Sivistyspalvelut



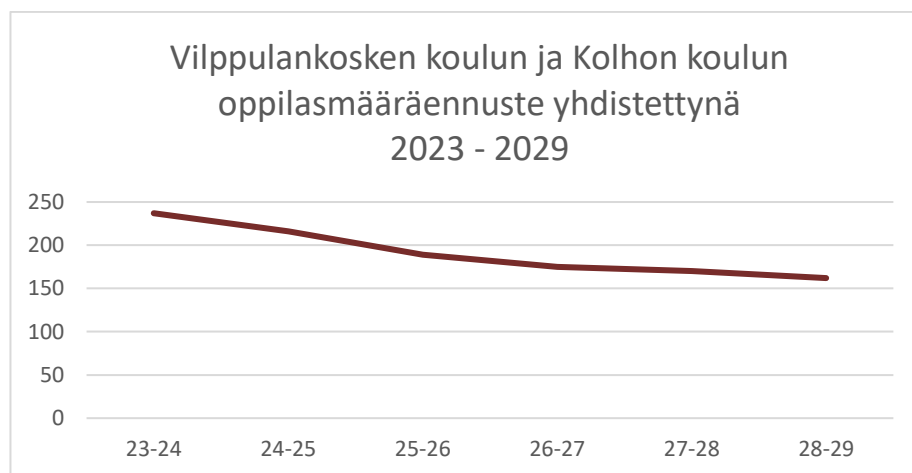
Kaavio 11. Kolhon koulun oppilasmääräennuste 2023 – 2029. (Lähde: Mänttä-Vilppulan kaupungin sivistyspalvelut, oppilasmäärien vuosittainen tilastointi. Väestötiedot: Facta)



©Sivistyspalvelut

Jos Kolhon koulun oppilaat siirrettäisiin Vilppulankosken kouluun lukuvuonna 2025-26, yhteenlaskettu oppilasmääräennuste olisi 189 oppilasta (kaavio 12), eli 5 oppilasta enemmän kuin Vilppulankosken koulussa on tällä hetkellä esi- ja perusopetuksen oppilaita yhteensä (184).

Kaavio 12. Vilppulankosken koulun ja Kolhon koulun oppilasmäärät yhdistettynä oppilasmääräennusteen mukaan. (Lähde: Mänttä-Vilppulan kaupungin sivistyspalvelut, oppilasmäärien vuosittainen tilastointi. Väestötilastot: Facta)



©Sivistyspalvelut

Tällä hetkellä lukuvuonna 2023 - 2024 Vilppulankosken koululla on 184 oppilasta, 2 esiopettajaa, 2,5 erityisopettajaa ja 10 luokanopettajaa. Kolhon koululla on tällä hetkellä 47 oppilasta, 3 luokanopettajaa ja 0,5 erityisopettajaa.



Valmistavan opetuksen oppilaita ei ole huomioitu oppilasmäärissä tai oppilasmääräennusteissa. Valmistavan opetuksen oppilaiden osalta tilanne on vielä epäselvä, koska emme voi tietää, että kuinka moni heistä on vielä Vilppulankosken koulussa lukuvuonna 2025 -26, joten oppilasennustetta täytyy päivittää vuosittain.

#### **4.8. Vilppulankosken ja Kolhon koulun yhdistämisen taloudelliset vaikutukset**

Kolhon koulussa on oppilasennusteen mukaan oppilaita lukuvuonna 2025 -26 yhteensä 36 ja Vilppulankosken koulussa 153, eli yhteensä 189 oppilasta. Yhdistämällä Vilppulankosken ja Kolhon koulut opettajien määrä vähenisi neljällä opettajalla. Määrä on arvioitu syksyn 2025 oppilasmäärän perusteella niin, että oppilasmäärä yhdistettäisiin samaan kouluun. Mikäli opetus tapahtuisi edelleen kahdessa eri rakennuksessa, vaatisi se kyseisille kahdelle koululle yhteensä neljä opettajaa enemmän. Neljän opettajan vuosikohtainen kustannus on noin 200 000 €. Tällä hetkellä henkilöstökulut Kolhon koululla ovat 279 935 € vuodessa (2022).

Samalla vähenisi myös tukipalveluiden tarve (siivous, kiinteistönhoito, ruokapalvelut) ja säästöä tulisi noin 30 000 € vuodessa. Tällä hetkellä Kolhon koulun kiinteistökuluihin ja tukipalveluihin käytetään noin 103 423 € vuodessa. Koulukuljetuskustannukset puolestaan lisäisivät kustannuksia noin 40 000 € - 50 000 € vuodessa.

Kolhon koulun yhdistämisestä Vilppulankosken kouluun lukuvuonna 2025-2026 tulisi säästöä yhteensä noin 190 000 €.

#### **4.9. Savosenmäen koulu ja Koskelan alakoulu yhdessä?**

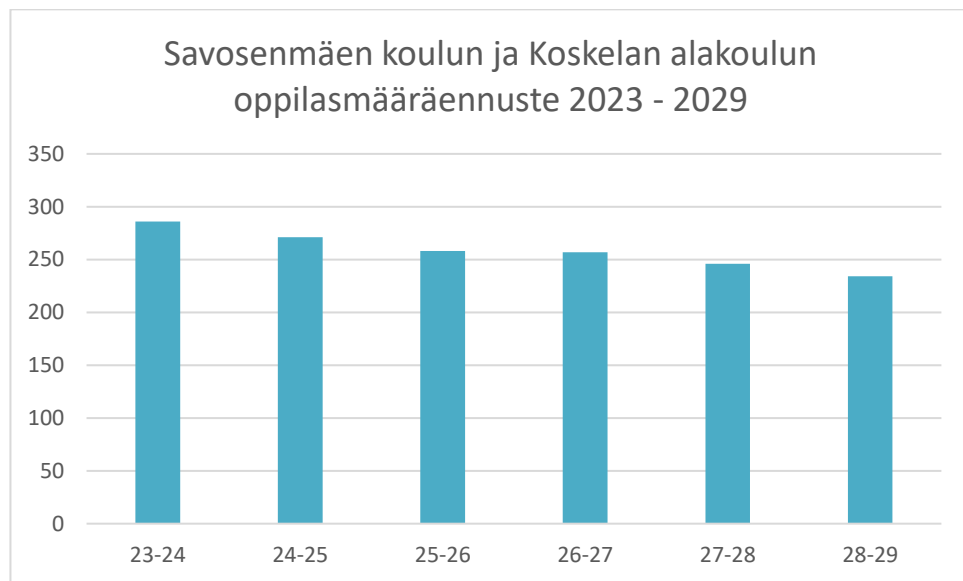
Savosenmäen koulu ja Koskelan alakoulu sijaitsevat tällä hetkellä eri rakennuksissa. Tämä vaikeuttaa toimintaa hallinnollisesta sekä pedagogisesta näkökulmasta. Tällä hetkellä Koskelan alakoulussa on 19 esiopetuksen oppilasta ja 38 1-2 luokan oppilasta. Savosenmäen koulussa on 17 esiopetuksen oppilasta ja 212 1-6 luokan oppilasta, sekä pienryhmissä 16 1-9 luokan oppilasta.

Alustavan ennusteen mukaan Savosenmäkeen voisivat mahtua kaikki Koskelan alakoulun oppilaat jo lukuvuonna 2024 - 2025. Tosin erityisopettajalle ei löydy omaa luokkatyötilaa silloin vielä. Jos Koskelan alakoulun oppilaat siirretään Savosenmäen kouluun syksyllä 2024, koulukuljetusta tarvitsevia oppilaita on tämänhetkisen tiedon mukaan yhteensä 23. Oppilaiden siirtäminen ei kuitenkaan kasvata koulukuljetuskustannuksia, koska kaikki oppilaat voidaan kuljettaa kiinteähintaisella päiväautolla.



Savosenmäen koulun ja Koskelan alakoulun yhteenlaskettu oppilasmäärä on tällä hetkellä 286 oppilasta (+ 16 pienryhmien oppilasta). Lukuvuoden 2024 – 2025 oppilasmääräennuste on 271 oppilasta, ja viiden vuoden päästä lukuvuonna 2028 - 2029 oppilasmääräennuste on 234 oppilasta (+ pienryhmien oppilaat) (kaavio 13).

Kaavio 13. Savosenmäen koulun ja Koskelan alakoulun oppilasmäärät ja oppilasmääräennusteet yhdistettynä. (Lähde: Mänttä-Vilppulan kaupungin sivistyspalvelut, oppilasmäärien vuosittainen tilastointi. Väestötilastot: Facta)



©Sivistyspalvelut



## 5 ENNAKKOVAIKUTUSTEN ARVIOINTI

Kouluverkkoselvityksen yhteydessä on tehty lapsivaikutusten arviointi, konsernivaikutusten arviointi, sekä yritysvaikutusten arviointi.

YK:n lapsen oikeuksien sopimus velvoittaa tekemään lapsivaikutusten arvioinnin. Lapsivaikutusten arviointia varten tehtiin kyselyt kaikille koululaisille esikoulusta yläkouluun ja lukio-opiskelijoille. Lapsille tehtyjen kyselyiden lisäksi asiaa on käsitelty moniammatillisessa lasten ja nuorten työryhmässä syyskuussa 2023. Lapsivaikutusten arviointi on kokonaisuudessaan kouluverkkoselvityksen liitteenä.

Konsernivaikutusten arviointi tehtiin selvittämällä kouluverkkoratkaisun vaikutuksia kaupunkikonserniin. Tärkeää oli tietää, miten yläkoulujen ja lukion sijoittaminen joko Mänttään tai Vilppulaan vaikuttaisi Mäntän kaukolämpö ja vesihuolto Oy:n tulokseen tai Koskelan talot Oy:n toimintaan?

Yläkoulujen ja lukion yhdistämisellä Mäntän lukion ja Koskelan yläkoulun tiloihin ei olisi selvityksen mukaan vaikutusta Mäntän kaukolämpö ja vesihuolto Oy:n tulokseen tai toimintaan, koska kyseinen yhtiö ei toimita kaukolämpöä Vilppulan yhteiskoululle. Kyseinen päätös ei myöskään vaikuttaisi Koskelan talojen toimintaan tai tulokseen, koska opiskelija-asunnot sijaitsevat Mäntässä. Näin ollen nykyisiä kalustettuja lukion opiskelijoille suunnattuja asuntoja voitaisiin edelleen hyödyntää.

Yläkoulujen ja lukion yhdistämisellä Vilppulan yhteiskoulun tiloihin olisi sen sijaan vaikutusta Mäntän kaukolämpö ja vesihuolto Oy:n tulokseen ja toimintaan, koska kyseinen yhtiö toimittaa kaukolämpöä ja vettä Mäntän lukion ja Koskelan yläkoulun käytössä oleville kiinteistöille. Mikäli kyseiset kiinteistöt purettaisiin, heikentäisi se Mäntän kaukolämpö ja vesihuolto Oy:n tulosta ja vaikuttaisi myös sen toimintaan. Samainen päätös vaikuttaisi myös Koskelan talojen toimintaan, koska Mäntässä sijaitsevat opiskelija-asunnot jäisivät tyhjiksi ja Vilppulaan pitäisi saada uusia opiskelijoille soveltuvia asuntoja.

Konsernivaikutusten arviointia on tehty myös siitä näkökulmasta, että Kolhon koulu liitettäisiin Vilppulankosken kouluun. Koskelan talojen toimintaan kyseisellä päätöksellä ei olisi vaikutuksia. Sen sijaan Mäntän kaukolämpö ja vesihuolto Oy:n tulokseen ja toimintaan sillä on jonkin verran vaikutusta, jos Kolhon koulurakennus jätettäisiin kylmäksi tai purettaisiin. Mutta jos Kolhon koulurakennus jätetään koulun lakkauttamisen jälkeen kaupungin muiden toimintojen käyttöön, päätöksellä ei ole vaikutusta Mäntän kaukolämpö ja vesihuolto Oy:n tulokseen tai toimintaan. Edelleen on tärkeää huomioida, että



kaikille Kolhossa sijaitseville kaupungin omistuksessa oleville rakennuksille voidaan toimittaa ja myydä erikseen lämpöä, vaikka ne eivät olisi enää kaupungin omistuksessa.

Lyhyesti voidaan todeta, että ainoastaan Postitie 2 E:ssä sijaitseva koulurakennus on merkittävä lämmönkäyttäjä. Jos se jää täysin kylmäksi tai puretaan, on lämmön tuotanto Kolhossa järjestettävä uudestaan. Näin ollen Mäntän kaukolämpö ja vesihuolto Oy:lle tulee silloin lisäkustannuksia. Muilla kiinteistöillä ei ole käytännön merkitystä kaukolämpöverkostolle ja sitä kautta konsernille.

MV-Kehitys Oy on tehnyt yritysvaikutusten arvioinnin kouluverkkoratkaisujen vaikutuksesta paikallisiin yrityksiin. Selvitys tehtiin normaalia laajempaan, että saataisiin tarkempi kuva päätösten vaikutuksista. Yritysvaikutusten arviointi on kouluverkkoselvityksen liitteenä.





## 6 SELVITYKSEN YHTEENVETO

Kouluverkkotyöryhmä on selvittänyt nykyistä kouluverkkotilannetta ja mahdollisia ratkaisuvaihtoehtoja kesästä 2022 alkaen 13.10.2023 saakka. Suunniteltujen selvitettävien asioiden lisäksi on tehty yritysvaikutusten arviointi ja on arvioitu myös konsernivaikutuksia.

Selvitystä varten on tuotettu laaja materiaali, joka sisältää kouluverkkoselvityksen ja siihen sisältyvät liitteet, sekä paljon taustamateriaalia, jonka pohjalta selvitystä on laadittu. Kouluverkkoselvitykseen on koottu keskeisin materiaali.

Kouluverkkotyöryhmä on kokoontunut 10 kertaa 5.7.2022 – 29.9.2023 välisenä aikana. Kouluverkkoselvityksen aikana on käyty keskustelua oppilaiden, opettajien, ammattijärjestön, moniammatillisen työryhmän, asiantuntijoiden, valtuutettujen ja virkamiesten kanssa.<sup>4</sup> PPG Oy on tehnyt selvityksiä mahdollisen uuden koulun rakentamisen kustannuksista, sekä vanhojen koulurakennusten peruskorjauksen kustannuksista. Kaupunki-kehityspalvelut on tehnyt selvitykset erilaisista sijaintivaihtoehdoista uudelle koulurakennukselle ja siitä miten eri sijainnit vaikuttaisivat koulun rakentamiskustannuksiin. Liitteenä on selvityksen pohjalta koottu SWOT-analyysi uuden koulun sijaintivaihtoehdoista.

Kouluverkkotyöryhmä on myös selvittänyt mahdollisuutta siirtää Savosenmäen koulu Koskelan yläkoulun ja Mäntän lukion tiloihin siinä tapauksessa, että Koskelan yläkoulu ja Mäntän lukio siirrettäisiin Vilppulaan. Tämä olisi aikaisintaan mahdollista vuonna 2032, jos koulut yhdistetään nykyiseen Vilppulan yhteiskoulun koulukiinteistöön. Jos yhdistäminen tehtäisiin lukuvuonna 2027-2028, pitäisi Vilppulan yhteiskoulun tontille rakentaa uusi koulurakennus tai laajentaa nykyistä koulurakennusta.

Savosenmäen koulun siirtäminen Koskelan yläkoulun ja lukion tiloihin ei ole ongelmallista. Haasteita asettaisi mm. alakoululaisten teknisen työtilojen jääminen Savosenmäen kouluun ja luokkien pieni koko. Yläkoulun ja lukion luokat on suunniteltu pienempien ryhmien opetukseen. Edelleen on huomioitava, että Koskelan yläkoulun tilojen mi-

---

<sup>4</sup> Valtuustoseminaari 02/2023 ja 05/2023, keskustelutilaisuus yläkoulujen ja lukion opetushenkilöstön kanssa 9.8.2023 (teetettiin sähköinen kysely asiasta), oppilailta teetettiin sähköinen kysely koskien kouluverkkoa 9/2023, valtuustoryhmille on käyty puhumassa 05/2023 ja 10/2023, moniammatilliselle työryhmälle on käyty puhumassa 09/2023, asiantuntijoiden kanssa on käyty keskustelua, sekä tilattu selvityksiä (PPG Oy, MV-kehitys, Mäntän kaukolämpö- ja vesihuolto Oy), ammattijärjestöjen, rehtoreiden, kaupungin johtoryhmän, kulttuuri- ja vapaa-aikapalveluiden ja kaupunkikehityspalveluiden kanssa on käyty keskustelua koko kouluverkkoselvityksen ajan.



toitukset on suunniteltu isommille oppilaille (esim. naulakot, ilmoitustaulut jne.) Savosenmäen koulu on suunniteltu huomioiden alakoulun erilaiset oppimisympäristöt, saatoliikenne ja rajattu liikkumiseen tarkoitettu piha-alue.

Ehkä oleellisin haaste Savosenmäen koulun siirtämiseen on Koskelan yläkoulun sijainti. Valvonta vaikeutuu; pienet oppilaat pääsevät poistumaan helposti koulun alueelta, houkutus lähteä kauppoihin yms. kasvaa. Turvallisuus voisi heikentyä. Kokonaisuuden kannalta on järkevämpää pitää Savosenmäen koulu nykyisellä paikallaan.

Kouluverkkotyöryhmä teki selvitykset seuraavista kouluverkon tiivistämisvaihtoehdoista:

### 1. Koskelan alakoulun opetus siirretään Savosenmäen koulun yhteyteen elokuusta 2024 alkaen

Hyödyt:

- Saadaan säästöjä, kun toimintaa keskitetään (strategian mukaisesti)
- Hallinto helpottuu (Rehtori saatavilla helpommin)
- Opetushenkilöstön yhteistyö helpottuu
- Pätevän oppilashuoltohenkilöstön saatavuus turvataan

Saatavat säästöt

- Henkilöstö: 30 000 € / vuosi (mm. eläköitymisten kautta)
- Kiinteistö: 3 000 € / vuosi

Lisääntyvät kustannukset

- Ei lisäkustannuksia

**Nettosäästö on noin 33 000 € vuodessa.**

Lisäksi huomioitavaa:

Muutos vaatii huolellista Savosenmäen koulun liikennejärjestelyjen suunnittelua.

### 2. Kolhon koulun ja Vilppulankosken koulun yhdistämistä vaihtoehdot

- a) Kolhon koulu lakkautetaan ja yhdistetään Vilppulankosken kouluun elokuussa 2025.



- b) Kolhon koulu lakkautetaan ja yhdistetään Vilppulankosken kouluun elokuussa 2026.
- c) Kolhon koulu jatkaa toimintaansa niin pitkään, kun oppilasmäärä on yli 30.

Huom! Kaikissa kolmessa vaihtoehdossa hyödyt ja taloudellinen säästö on vuotta kohti laskettuna sama mutta, ensimmäisessä vaihtoehdossa säästö syntyy aikaisemmin.

Hyödyt:

- Saadaan säästöjä, kun toimintaa keskitetään (strategian mukaisesti)
- Hallinto helpottuu (Rehtori saatavilla helpommin)
- Opetushenkilöstön yhteistyö helpottuu
- Toimintatavat yhtenäistyvät (strategian mukaisesti)
- Pätevän opetushenkilöstön pysyvyys turvataan (saadaan tunnit riittävästi paremmin)
- Pätevän oppilashuoltohenkilöstön saatavuus turvataan

Saatavat säästöt

- Henkilöstö: 200 000 € / vuosi (mm. eläköitymisten kautta)
- Ateria- ja siivouspalvelu: 30 000 €
- Koulukiinteistöistä ei saada säästöä, koska tarkoituksena on säilyttää koulukiinteistö kaupungin käytössä. Sen sijaan muista kaupungin omistamista kiinteistöistä (kirjasto ja kuntosali) voitaisiin saada säästöä, jos toimintoja keskitettäisiin Kolhon koululle.

Lisääntyvät kustannukset

- Koulukuljetus: 40 000 € / vuodessa

**Nettosäästö olisi noin 190 000 € vuodessa.**

### 3. Yläkoulujen ja lukion yhdistämistä vaihtoehtoja.

- a) Koskelan yläkoulu, Vilppulan yhteiskoulu ja Mäntän lukio yhdistetään yhdeksi kouluksi nykyisen Koskelan yläkoulun ja Mäntän lukion rakennuksiin elokuussa 2027.

Hyödyt:

- Saadaan säästöjä (strategian mukaisesti)
- Hallinto helpottuu (Rehtori saatavilla helpommin)
- Toiminto yhtenäistyy (strategian mukaisesti)



- Pätevän opetushenkilöstön pysyvyys turvataan (saadaan tunnit riittä-  
mään paremmin)
- Pätevän oppilashuoltohenkilöstön saatavuus turvataan

Saatavat säästöt

- Henkilöstö: 130 000 € / vuosi (mm. eläköitymisten kautta)
- Siivous- ja ateriapalvelut: 100 000 € / vuosi
- Kiinteistöt: 150 000 € / vuosi

Lisääntyvät kustannukset

- Koulukuljetus: 50 000 € / vuosi
- Lisäkustannuksia aiheuttaa mahdollisesti teknisentyön tilan järjestä-  
minen

**Nettosäästö yhteensä noin 330 000 € / vuodessa.**

- b) Koskelan yläkoulu, Vilppulan yhteiskoulu ja Mäntän lukio yhdistetään yh-  
deksi kouluksi nykyisen Vilppulan yläkoulun alueelle, jonne rakennetaan  
uusi koulurakennus. Muutos tehdään elokuussa 2027.

Hyödyt:

- Saadaan säästöjä (strategian mukaisesti)
- Hallinto helpottuu (Rehtori saatavilla helpommin)
- Toiminto yhtenäistyy (strategian mukaisesti)
- Pätevän opetushenkilöstön pysyvyys turvataan (saadaan tunnit riittä-  
mään paremmin)
- Pätevän oppilashuoltohenkilöstön saatavuus turvataan

Saatavat säästöt

- Henkilöstö: 130 000 € / vuodessa (mm. eläköitymisten kautta)
- Siivous- ja ateriapalvelut: 57 000 / vuosi
- Kiinteistösäästöä saataisiin vain siinä tapauksessa, että uusi koulu  
rakennettaisiin Vilppulaan, koska lukio ei mahdu Vilppulan yhteis-  
koulun tiloihin ainakaan ennen vuotta 2032.

Lisääntyvät kustannukset

- Koulukuljetus: 80 000 € / vuosi



**Nettosäästö yhteensä 187 000 € / vuosi**

**Uuden koulurakennuksen hinta-arvio 10 510 000 €** (Huom! Laskettu 400 opp., kun nyt opp. ennuste näyttää 346 oppilasta)

- c) Koskelan yläkoulu, Vilppulan yhteiskoulu ja Mäntän lukio yhdistetään yhdeksi kouluksi nykyisen Koskelan yläkoulun ja Mäntän lukion alueelle, jonne rakennetaan uusi koulurakennus. Siirtyminen tehdään elokuussa 2027.

Hyödyt:

- Saadaan säästöjä (strategian mukaisesti)
- Hallinto helpottuu (Rehtori saatavilla helpommin)
- Toiminto yhtenäistyy (strategian mukaisesti)
- Pätevän opetushenkilöstön pysyvyys turvataan (saadaan tunnit riittävästi paremmin)
- Pätevän oppilashuoltohenkilöstön saatavuus turvataan

Saatavat säästöt

- Henkilöstö: 130 000 € / vuosi (mm. eläköitymisten kautta)
- Siivous- ja ateriapalvelut: 100 000 € / vuosi
- Kiinteistöt: 150 000 € / vuosi

Lisääntyvät kustannukset

- Koulukuljetus: 50 000 € / vuosi

**Nettosäästö yhteensä noin 330 000 € / vuodessa.**

**Uuden koulurakennuksen hinta-arvio 11 790 000 €** (Huom! Laskettu 400 opp., kun nyt opp. ennuste näyttää 346 opp.)

Kouluverkkotyöryhmä on selvittänyt eri sijaintivaihtoehdot mahdollisen uuden koulurakennuksen rakentamiselle. Sijainnista riippuen uuden koulurakennuksen kustannus vaihtelee. Kustannuksista selvitys teetettiin PPG Oy:llä.



Kouluverkkotyöryhmä pitää tärkeänä sitä, että päätös mahdollisesta uudesta koulurakennuksesta tehdään vasta sen jälkeen, kun kaupungin taloudelliset mahdollisuudet uuden koulurakennuksen rakentamiseen on selvitetty. Asiaa varten on hyvä perustaa rakennustoimikunta, joka valmistelee asian.

## **Työryhmien jäsenet ja kokoonpano**

### **Kouluverkkotyöryhmän jäsenet ja kokoonpano:**

Marika Ala-Herttua, kaupunginhallituksen pj  
Mika Ruohonen, sivistys- ja kulttuurilautakunnan pj  
Teemu Happonen, kaupunginvaltuutettu  
Jussi Jatkola, kaupunginvaltuutettu  
Lasse Anttila, kaupunginvaltuutettu  
Juhani Tolonen, sivistysjohtaja  
Pauliina Jeger, työryhmän sihteeri

### **Lasten ja nuorten ohjaus- ja palveluverkosto sisältäen moniammatillisen työryhmän, jäsenet ja kokoonpano:**

Jari Ahvenjärvi, liikuntapalvelupäällikkö  
Kati Hakamäki, sosiaaliohjaaja, PIRHA  
Taru Helin, vastaava kuraattori  
Tommi Aronen, kunnanvaltuutettu  
Matti Hjelt, nuorisotyö, M-V srk  
Virve Marttila, palvelupäällikkö, MVT  
Piritta Lahtinen, lapsiperheiden palveluohjaaja MVT  
Juhani Tolonen, sivistysjohtaja  
Kaisa Lipsonen, hyvinvointikoordinaattori  
Katri Tuominen, rehtori  
Sanna-Riina Vuorenmaa, erityisopettaja koordinaattori  
Laura Palander, rehtori  
Aki Koivisto, rehtori  
Merja Yläjärvi, päiväkodinjohtaja Juupajoki  
Anne Tuovila, hyvinvointijohtaja Juupajoki  
Sanna Nieminen, päiväkodinjohtaja  
Mervi Eerikäinen, päiväkodinjohtaja  
Johanna Rintapää, vt. lukion rehtori  
Ari Lillukkamäki, nuorisopalvelupäällikkö



Jaana Syversen, Sasky  
Janica Enoranta, palveluvastaava MVT  
Jenni Laine, sosiaalipalvelut MVT  
Kukka Tuomisto, erityisopettaja Sasky  
Miisa Peräinen, opinto-ohjaaja  
Eija Jatkola, terveydenhoitaja  
Ann-Mari Härmä, nuorisopsykiatri  
Outi Hämäläinen, etsivä nuorisotyöntekijä  
Raili Linden-Hakanen, johtava sosiaalityöntekijä  
Sami Jokinen, nuorisotyöntekijä  
Sari Simontaival, Sasky rehtori  
Riikka Palomäki, SPR vastaava ohjaaja  
Tuija Päivärinta, sosiaalityöntekijä  
Vuokko Hjelt, työllisyyspalvelupäällikkö  
Henriikka Helpiölä, nuorisotyöntekijä  
Miia Kojo, sairaanhoitaja MVT  
Maria Antinkainen, Pirsote –hanke  
Tanja Jokela-Penttinen, palvelupäällikkö Pirha  
Leena Aalto, palveluohjaaja



## 7 LIITTEET

Liite 1 SWOT – yläkoulujen yhdistämisen sijaintivaihtoehdot

Liite 2 Lapsivaikutusten arviointi

Liite 3 Yritysvaikutusten arviointi

Liite 4 PPG Peruskorjauksen tavoitehinta-arvio Koskelan yläkoulu ja lukio

Liite 5 PPG Peruskorjauksen tavoitehinta-arvio Vilppulan yhteiskoulu

Liite 6 PPG Tavoitehinta-arvioiden yhteenveto

