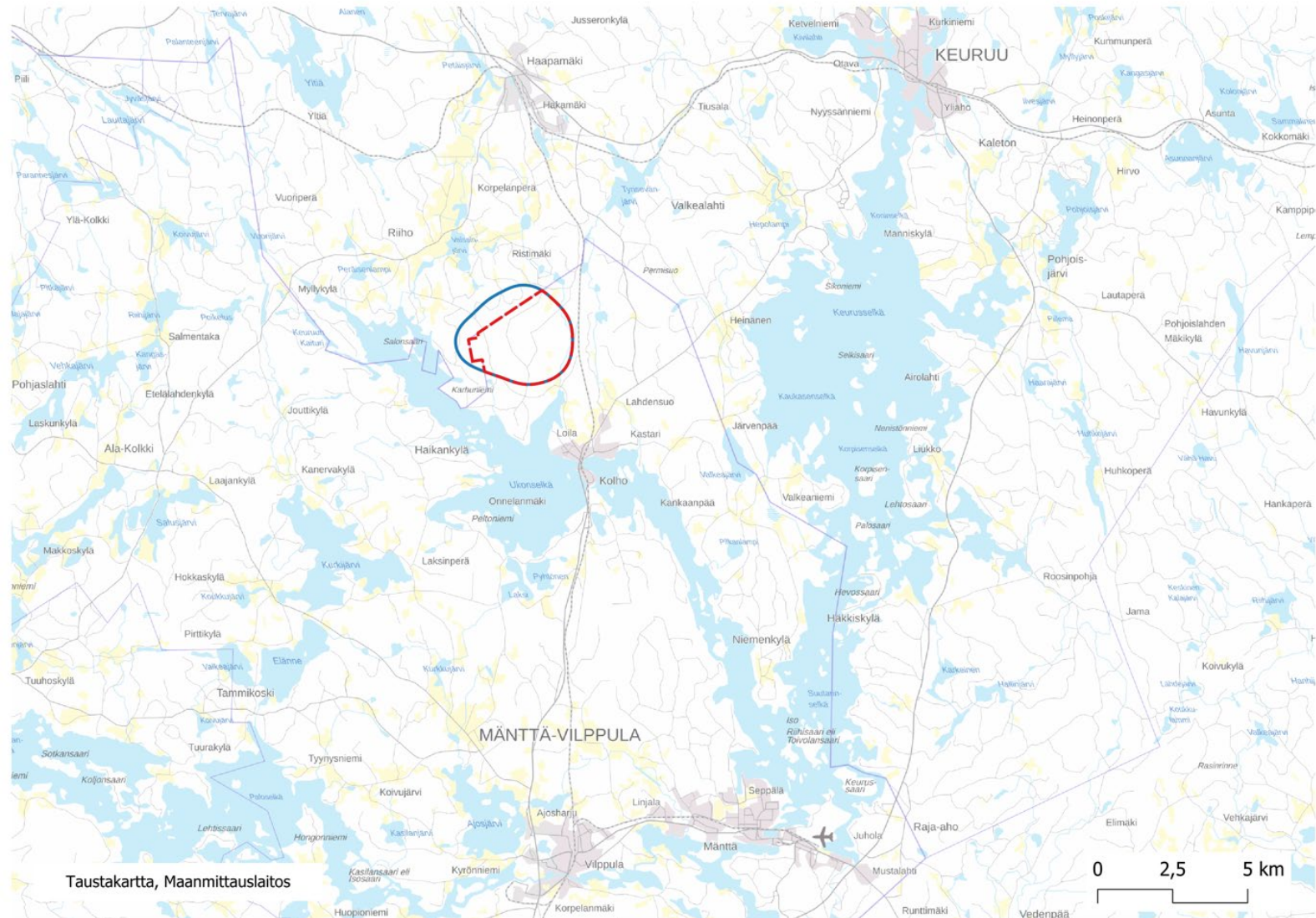


Mänttä-Vilppulan kaupunki

Metsomäen tuulivoimaosayleiskaava

Osallistumis- ja arviointisuunnitelma, OAS

14.11.2023



SISÄLLYSLUETTELO

| | | |
|-----------|---|-----------|
| 1 | OSALLISTUMIS- JA ARVIOINTISUUNNITTELMA, OAS | 2 |
| 2 | TUULIVOIMAHANKE JA TUULIVOIMAOSAYLEISKAAVA | 2 |
| 3 | KAAVA-ALUE JA SIJANTI..... | 2 |
| 4 | OSAYLEISKAAVAN TAVOITEET | 3 |
| 5 | YLEISKAAVAN SISÄLTÖVAATIMUKSET | 4 |
| 5.1 | Yleiskaavan sisältövaatimukset..... | 4 |
| 5.2 | Tuulivoimarakentamista koskevat erityiset sisältövaatimukset..... | 4 |
| 6 | LÄHTÖTIEDOT | 5 |
| 6.1 | Alueen nykytila | 5 |
| 6.2 | Valtakunnalliset alueiden käyttötavoitteet, VAT | 9 |
| 6.3 | Maakuntakaava | 10 |
| 6.4 | Yleiskaava | 13 |
| 6.5 | Asemakaava | 13 |
| 6.6 | Tuulivoimahankkeet | 14 |
| 6.7 | Päätökset ja luvat | 14 |
| 6.8 | Rakennusjärjestys | 14 |
| 6.9 | Ympäristönsuojelu | 14 |
| 6.10 | Strategiat | 15 |
| 6.11 | Maanomistus | 15 |
| 7 | SELVITYKSET JA VAIKUTUSTEN ARVIOINTI | 16 |
| 7.1 | Selvitykset | 16 |
| 7.2 | Ympäristövaikutusten arviointimenettely, YVA | 16 |
| 7.3 | Kaavan vaikutusten arviointi..... | 16 |
| 8 | OSALLISET | 17 |
| 9 | VUOROVAIKUTUS JA AIKATAULU | 19 |
| 9.1 | Kaavoitus ja ympäristövaikutusten arviointimenettely | 19 |
| 9.2 | Alustava aikataulu | 19 |
| 9.3 | Vaikuttamismahdollisuudet kaavaprosessin eri vaiheissa | 20 |
| 10 | YHTEYSTIEDOT | 21 |

1 OSALLISTUMIS- JA ARVIOINTISUUNNITTELMA, OAS

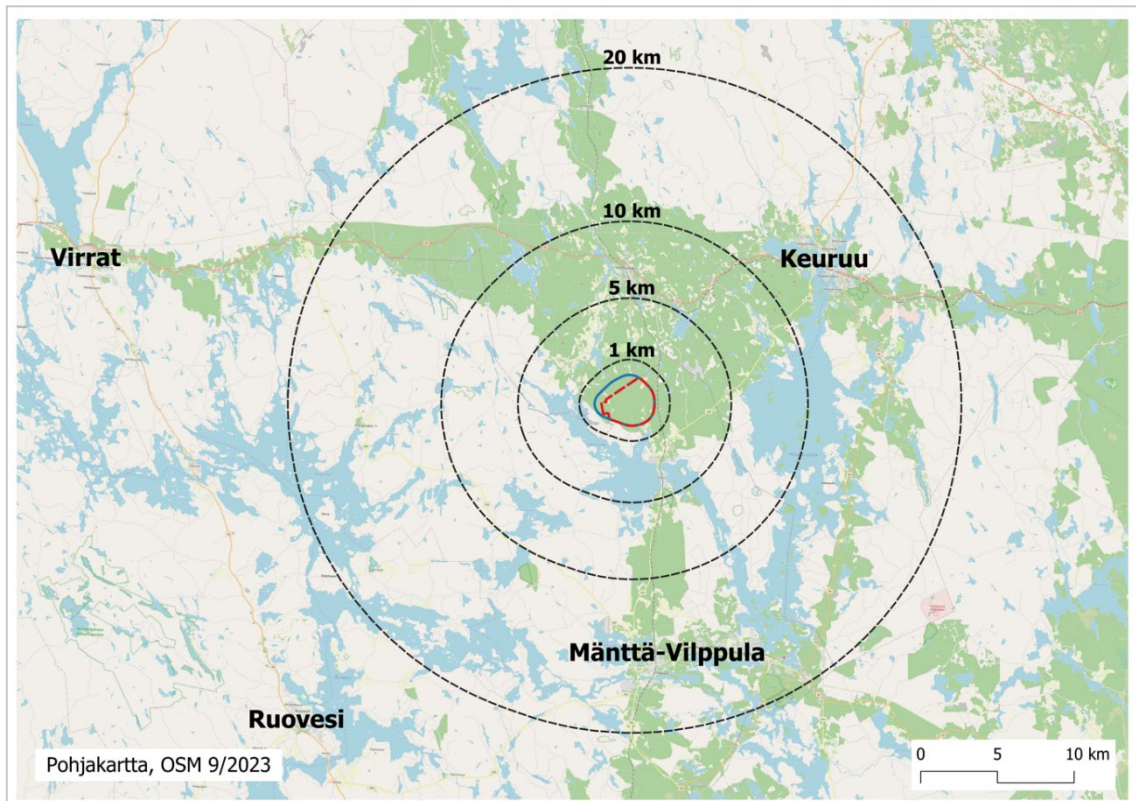
Kaavoitusprosessin vireille tullessa kaupunki asettaa nähtäville osallistumis- ja arviointisuunnitelman (OAS), jossa esitetään osayleiskaavan laatimisen tavoitteita ja lähtökohtia, sen eri vaiheet ja eteneminen, miten kaavoitukseen voi osallistua sekä miten kaavan vaikutuksia arvioidaan kaavahankkeen aikana. Osallistumis- ja arviointisuunnitelmaa voidaan päivittää tarvittaessa kaavaproessin aikana aina ehdotusvaiheen nähtävilläoloon asti.

2 TUULIVOIMAHANKE JA TUULIVOIMAOSAYLEISKAAVA

Tuulivoimaosayleiskaavan (MRL § 77a) laatiminen on aloitettu Eurowind Energy Oy:n aloitteesta. Mänttä-Vilppulan kaupunginhallitus on tehnyt päätöksen kaavoituksen käynnistämisestä 6.3.2023.

Samanaikaisesti tuulivoimaosayleiskaavan laatimisen kanssa on aloitettu erillisenä prosessina tuulivoimahankkeen ympäristövaikutusten arviointimenettely (YVA), jota ohjaa ja valvoo Pirkanmaan ELY-keskus.

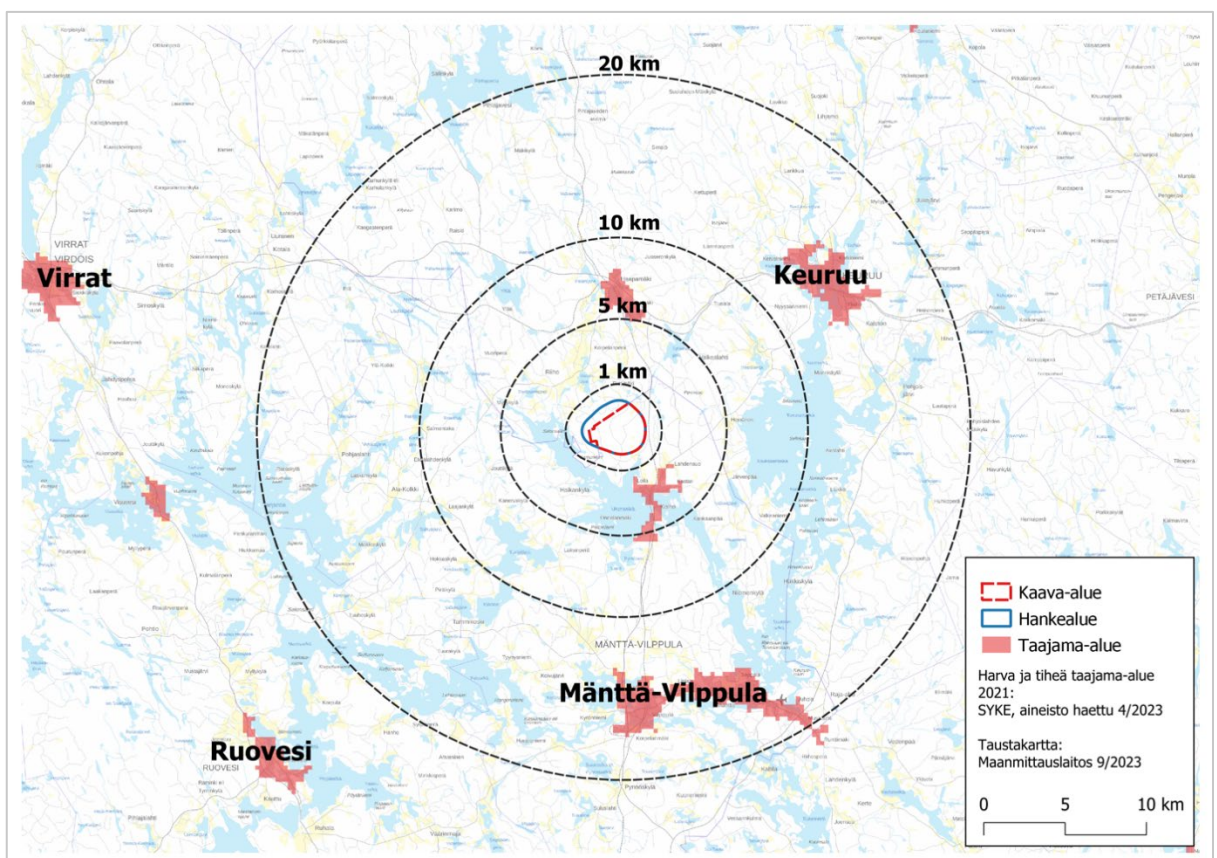
3 KAAVA-ALUE JA SIJANTI



Kuva 1. Alustavan kaava-alueen (punainen raja) ja hankealueen (sininen raja) sijainti. Etäisyysvyöhykkeet 1 km, 5 km, 10 km ja 20 km alustavasta hankealueen rajasta on esitetty mustalla katkoviivalla. (Lähde: Pohjakartta, OpenStreetMap).

Kaava-alue sijaitsee Pirkanmaan maakunnassa Mänttä-Vilppulan kaupungissa, noin 15 kilometrin etäisyydellä Mäntän ja Vilppulan taajamista pohjoiseen. Kaava-alue sijaitsee Kolhon kylän luoteispuolella, Keuruun kaupungin ja Keski-Suomen maakunnan rajalla. Keuruulle on matkaa noin 14 kilometriä ja Haapamäen taajamaan 5 km. Kaava-alue ja sen lähiympäristö on harvaan rakennettua, ja se on luokiteltu (SYKE, Harva ja tiheä taajama-alue mukaan) harvaan asutuksi maaseuduksi.

Kaava-alueen alustava rajausta ja sijoittuminen suhteessa taajama-alueisiin on esitetty OAS:n kansilehdellä sekä kuvissa 1 ja 2. Kaava-alueen rajausta voi muuttua kaavaprosessin aikana mm. lähtötietojen, laadittavien selvitysten ja niiden johtopäätösten tai vuorovaikutuksen johdosta.



Kuva 2. Alustavan kaava-alueen ja hankealueen sijainti suhteessa taajama-alueisiin. (Lähde: Taustakartta, Maanmittauslaitos & Harva ja tiheä taajama-alue 2021, SYKE)

4 OSAYLEISKAAVAN TAVOITEET

Tavoitteena on laatia osayleiskaava tuulivoimahanketta varten (MRL § 77 a) noin 700 ha suuruiselle alueelle. Alustava hankealue on kaava-aluetta suurempi ulottuen osin Keuruun kaupungin alueelle. Alustavasti tutkitaan kahdeksan tuulivoimalan sijoittamista alueelle. Alueelle suunniteltavien voimaloiden yksikköteho on 7.2 MW ja kokonaiskorkeus 252 metriä. Hankkeen vaikutukset arvioidaan laaja-alaisesti YVA-menettelyssä ja osayleiskaavoituksessa.

5 YLEISKAAVAN SISÄLTÖVAATIMUKSET

5.1 Yleiskaavan sisältövaatimukset

MRL 39 §:n mukaan yleiskaava ei saa aiheuttaa maanomistajalle tai muulle oikeuden haltijalle kohtuutonta haittaa. Lisäksi yleiskaavassa on selvitettävä ja otettava huomioon seuraavat seikat siinä määrin kuin laadittavan yleiskaavan ohjaustavoite ja tarkkuus sitä edellyttävät:

- 1) yhdyskuntarakenteen toimivuus, taloudellisuus ja ekologinen kestävyys;
- 2) olemassa olevan yhdyskuntarakenteen hyväksikäyttö;
- 3) asumisen tarpeet ja palveluiden saatavuus;
- 4) mahdollisuudet liikenteen, erityisesti joukkoliikenteen ja kevyen liikenteen, sekä energia-, vesi- ja jätehuollon tarkoituksenmukaiseen järjestämiseen ympäristön, luonnonvarojen ja talouden kannalta kestävällä tavalla;
- 5) mahdollisuudet turvalliseen, terveelliseen ja eri väestöryhmien kannalta tasapainoiseen elinympäristöön;
- 6) kaupungin elinkeinoelämän toimintaedellytykset;
- 7) ympäristöhaittojen vähentäminen;
- 8) rakennetun ympäristön, maiseman ja luonnonarvojen vaaliminen;
- 9) virkistykseen soveltuvien alueiden riittävyys

5.2 Tuulivoimarakentamista koskevat erityiset sisältövaatimukset

Maankäyttö- ja rakennuslaissa (77 b §) säädetään tuulivoimarakentamista koskevan yleiskaavan erityisistä sisältövaatimuksista. Laki edellyttää, että sen lisäksi, mitä yleiskaavasta muuten säädetään (ks. edellinen luku), on huolehdittava siitä että:

- 1) yleiskaava ohjaa riittävästi rakentamista ja muuta alueiden käyttöä kyseisellä alueella;
- 2) suunniteltu tuulivoimarakentaminen ja muu maankäyttö sopeutuu maisemaan ja ympäristöön;
- 3) tuulivoimalan tekninen huolto ja sähkönsiirto on mahdollista järjestää.

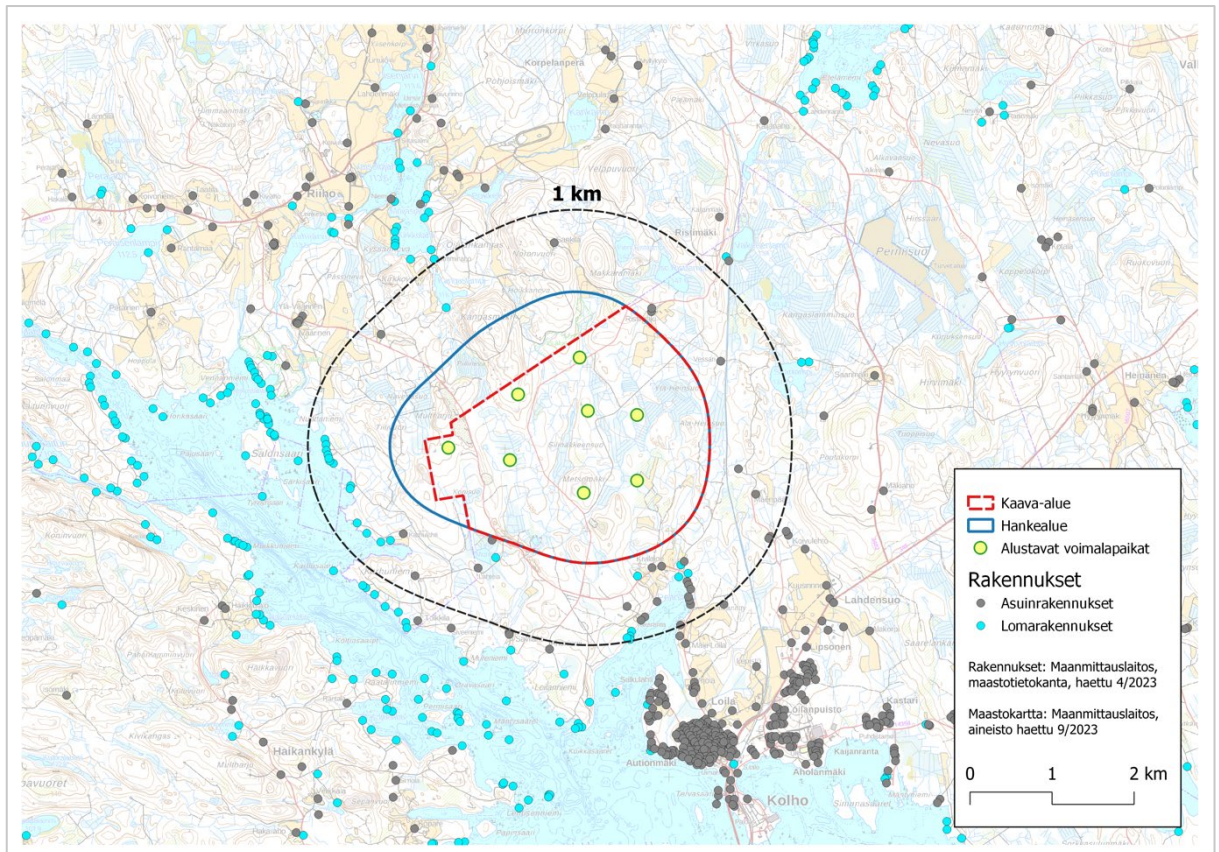
Rakennuslupa tuulivoimalan rakentamiseen voidaan 137 §:n 1 momentin estämättä myöntää suoraan osayleiskaavan perustella, jos oikeusvaikutteisessa yleiskaavassa on erityisesti määrätty kaavan tai sen osan käyttämisestä rakennusluvun myöntämisen perusteena.

6 LÄHTÖTIEDOT

6.1 Alueen nykytila

Kaava-alue sijaitsee erillään muusta yhdyskuntarakenteesta. Se on pääasiassa metsätalousmaata. Alueella on lisäksi maa-aineksenottoalueita, soita ja maatalousmaata.

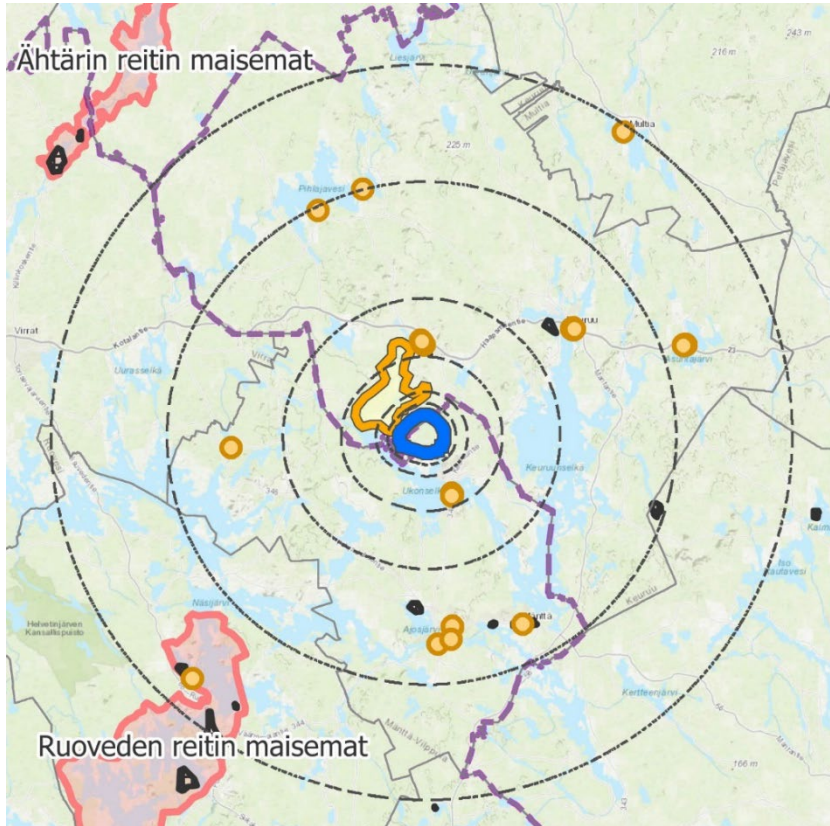
Kaava-alueella ei sijaitse loma- tai asuinrakennuksia. Lähimmät loma- ja asuinrakennukset sijoittuvat sen välittömään läheisyyteen. Alueen lounaispuolella Ukonselän rannoilla on runsaasti lomarakennuksia, sekä joitakin asuinrakennuksia. Lähin asuinrakennuskeskittymä sijaitsee Kolhon kylässä kaava-alueen kaakkoispuolella. Lomarakennukset sijoittuvat pääasiassa isompien vesistöjen yhteyteen, kun taas asuinrakennukset taajamiin ja keskeisempien tieyhteyksien läheisyyteen.



Kuva 3. Kaava-alueen läheisyyteen sijoittuvat asuin- ja lomarakennukset korostettuna maastokartalla. (Lähde: Maastokartta, Maanmittauslaitos & Maastotietokanta, Maanmittauslaitos)

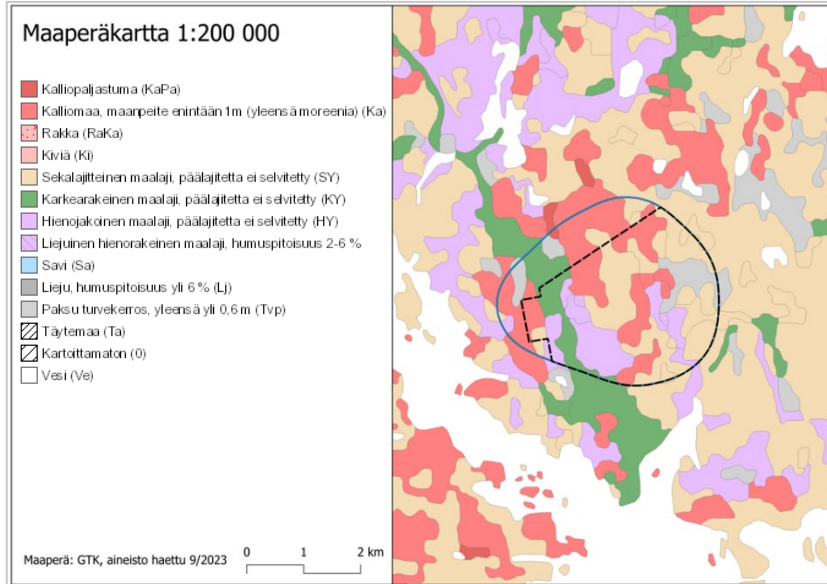
Kaava-alueen metsäautotieverkosto on harvahko. Alueen läpi kulkee kaksi suurempaa tieyhteyttä, Ristimäentie ja Riihontie. Tampere–Haapamäki -rata kulkee kaava-alueen itäpuolelta. Alueella tai sen läheisyydessä ei ole olemassa olevia voimajohtoja. Lähimmät voimajohtot (400 ja 110 kV) kulkevat alueen pohjois- ja länsipuolilta noin 10 kilometrin päässä.

Ruoveden reitin valtakunnallisesti arvokkaat maisemat (VAMA) sijaitsevat lähimmillään noin 22 kilometrin etäisyydellä alueesta lounaaseen. Maakunnallisesti arvokas Riiho-Mojjaskylän maisema-alue sijaitsee kaava-alueen luoteispuolelle. Lähin valtakunnallisesti merkittäväksi arvioitu rakennetun kulttuuriympäristön (RKY) kohde on Kolhon rautatieasema noin neljän kilometrin etäisyydellä.



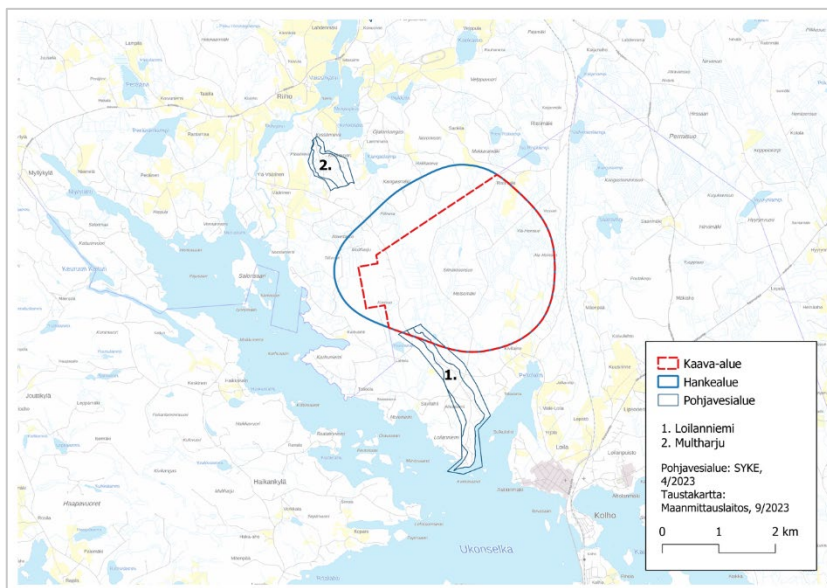
Kuva 4. Valtakunnallisesti arvokkaat maisema-alueet (punainen) ja maakunnallisesti arvokas Riiho-Mojjaskylän kulttuurimaisema (keltainen).

Alue on luonnonoloiltaan pääasiassa metsäistä kangasmaata ja ojitettuja soita. Alueen maaperä koostuu pääosin kalliomaasta, sekalajitteisista maalajeista, karkearakenteisista maalajeista ja hienojakeisista maalajeista sekä pienin osin turpeesta.



Kuva 5. Alustavan kaava-alueen ja hankealueen rajaukset maaperäkartalla. (Lähde: Maaperä, GTK)

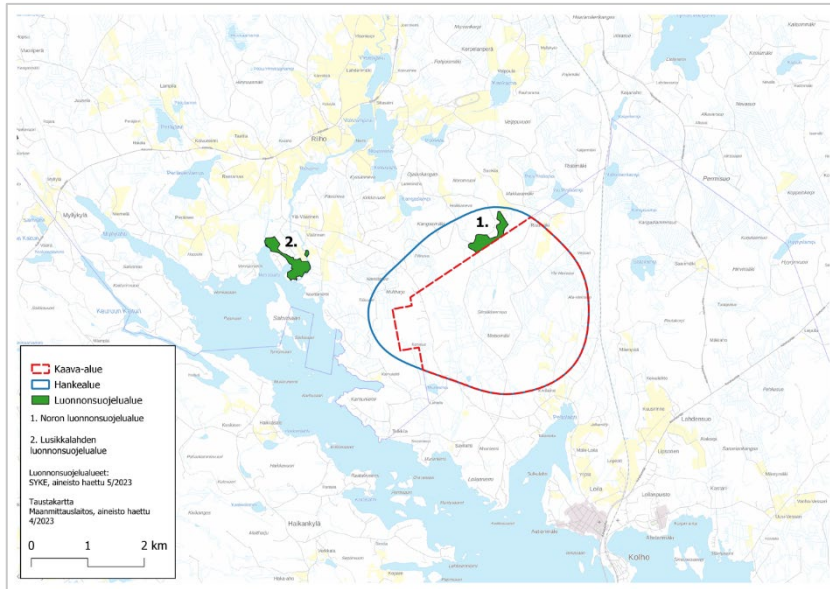
Kaava-alueen eteläosaan ulottuu osin 1-luokan pohjavesialue (Loilanniemi). Loilanniemen pohjavesialue sijoittuu luode-kaakkosuuntaiselle harjulle, jonka leveys vaihtelee 200–400 metrin välillä. Pohjavesialueen pinta-ala on 1,24 km², josta pohjaveden muodostumisaluetta on 0,61 km². Lähin 2-luokan pohjavesialue (Multharju) sijaitsee alueen luoteispuolella.



Kuva 6. Kaava-aluetta lähinnä olevat pohjavesialueet. (Lähde: Pohjavesialue, SYKE & Taustakartta, Maanmittauslaitos)

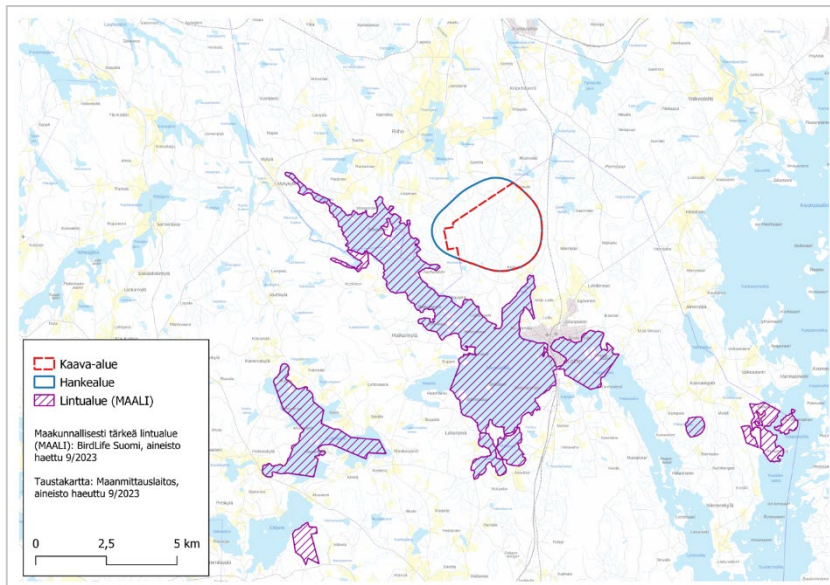
Alueen etelä- ja länsipuolella on Ukonselkä-niminen vesistö. Alueella on kaksi pientä lampea sekä voimakkaasti ojitettuja suoalueita.

Alueella ei ole Natura 2000 -alueita. Alustava kaava-alue rajautuu pohjoisessa Keuruun kaupungin puolella olevaan yksityiseen Noron luonnonsuojelualueeseen.



Kuva 7. Alustavan kaava-alueen ja hankealueen sijainti suhteessa luonnonsuojelualueisiin. (Lähde: Luonnonsuojelualueet, SYKE & Taustakartta, Maanmittauslaitos)

Alueen tuntumassa sijaitsee maakunnallisesti tärkeä lintualue (MAALI).



Kuva 8. Alustavan kaava-alueen ja hankealueen sijainti suhteessa maakunnallisesti tärkeisiin lintualueisiin. (Lähde: MAALI-rajaukset, BirdLife Suomi & Taustakartta, Maanmittauslaitos)

6.2 Valtakunnalliset alueiden käyttötavoitteet, VAT

Valtioneuvoston päätös valtakunnallisista alueidenkäyttötavoitteista on tullut voimaan 1.4.2018. Valtakunnalliset alueidenkäyttötavoitteet ovat osa maankäyttö- ja rakennuslain mukaista alueidenkäytön suunnittelujärjestelmää ja ne ohjaavat maankäytön suunnittelua valtakunnallisella tasolla ja ovat tarkemman suunnittelun ohjeena. Valtakunnalliset alueidenkäyttötavoitteet välittyvät paikallissuunnitteluun ensisijaisesti maakuntakaavoituksen kautta.

1. toimivat yhdyskunnat ja kestävä liikkuminen
2. tehokas liikennejärjestelmä
3. terveellinen ja turvallinen elinympäristö
4. elinvoimainen luonto- ja kulttuuriympäristö sekä luonnonvarat
5. uusiutumiskykyinen energiahuolto

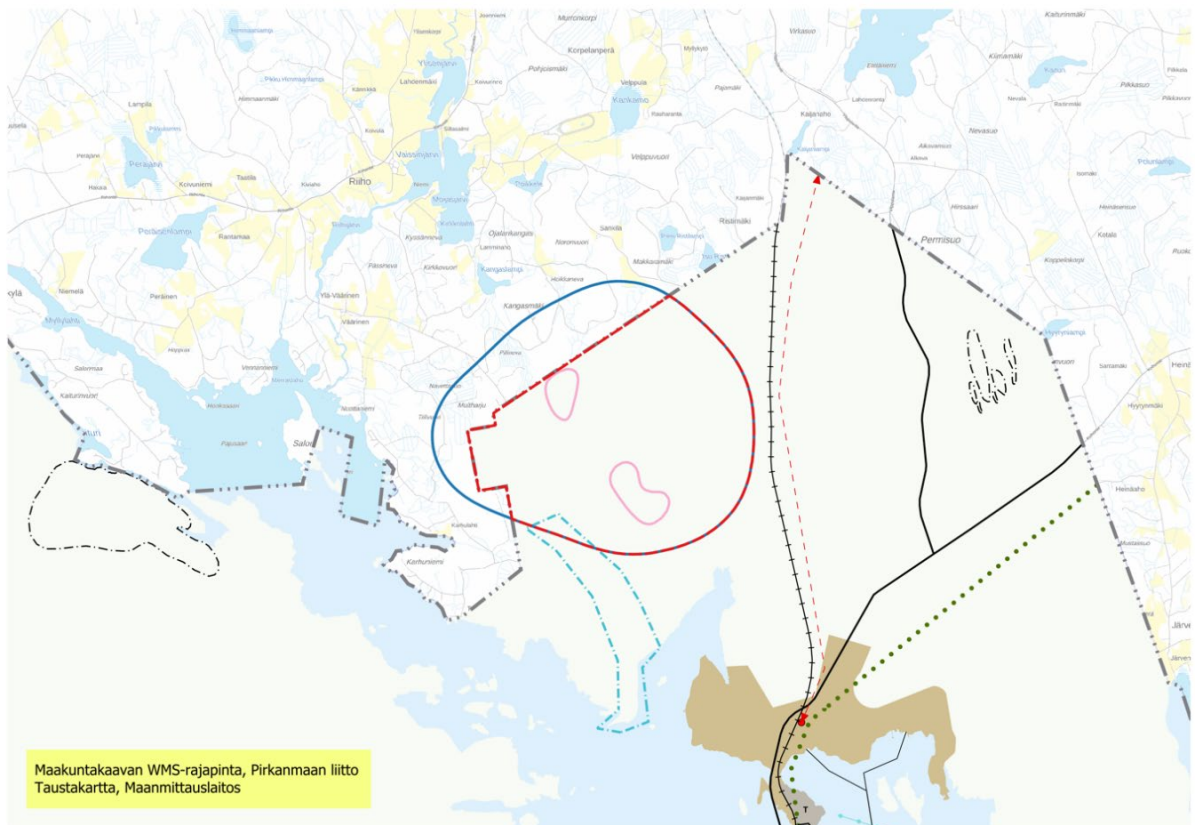
Tässä osayleiskaavatyössä valtakunnallisista alueidenkäyttötavoitteista nousevat esille erityisesti, terveellinen ja turvallinen elinympäristö, elinvoimainen luonto- ja kulttuuriympäristö sekä luonnonvarat sekä uusiutumiskykyinen energiahuolto. Osayleiskaavassa korostuu:

- Uusiutumiskykyisen energiahuollon kehittäminen. Tuulivoimalat sijoitetaan ensisijaisesti keskitetysti usean voimalan yksikköihin.
- Terveellisen ja turvallisen elinympäristön turvaaminen niin ympäristö- ja terveyshaittojen ehkäisyssä kuin yhteiskunnan kokonaisturvallisuuden tarpeiden huomioidemisessa. Tuulivoima-alueen vaikutukset elinympäristöihin.
- Elinvoimaisen luonto- ja kulttuuriympäristöjen sekä luonnonvarojen turvaaminen.

6.3 Maakuntakaava

Pirkanmaan maakuntakaava 2040

Pirkanmaalla on voimassa Pirkanmaan maakuntakaava 2040, jonka maakuntavaltuusto on hyväksynyt 27.3.2017. Maakuntakaava 2040 sai lainvoiman 8.6.2017. Maakuntakaava kumosi Pirkanmaan 1. maakuntakaavan, turvetuotantoa koskevan Pirkanmaan 1. vaihemaakuntakaavan, liikennettä ja logistiikkaa koskevan Pirkanmaan 2. vaihemaakuntakaavan sekä lisäksi entisen Kiikoisten kunnan alueen osalta Satakunnan maakuntakaavan.



Kuva 9. Alustavan kaava-alueen ja hankealueen rajaukset Pirkanmaan maakuntakaavakartalla. (Lähde: Pirkanmaan liitto)

Aluetta koskevat merkinnät voimassa olevassa maakuntakaavassa:

- **Kiviaineshuollon kannalta tärkeä alue** (vaaleanpunainen viiva). Merkinnällä osoitetaan alueita, joilla sijaitsee maakunnan kiviaineshuollon kannalta merkittäviä, tutkittuja maaperän tai kallioperän kiviainesvaroja. Alueiden rajaukset ovat yleispiirteisiä, ja ne tarkentuvat arvioitaessa ottamisedellytyksiä maa-aineslain edellyttämällä tavalla. Suunnittelumääräyksen mukaan alueen yksityiskohtaisemmassa suunnittelussa on kiinnitettävä huomiota kiviainesten ottamisedellytysten säilymiseen.

- **Tärkeä vedenhankintaan soveltuva pohjavesialue** (vaaleansinen pistekatko-viiva) ulottuu pieneltä osin alueen eteläosaan. Suunnittelumääräyksen mukaan aluetta koskevat toimenpiteet on suunniteltava siten, etteivät ne vaaranna pohjaveden laatua, määrää tai vedenhankintakäyttöä.

- Osayleiskaava-alueen itäosaan sijoittuu **yhdysradan** merkintä (musta viivoitus)
- Osayleiskaava-alueen itäosaan on osoitettu punaisella nuolikatkoviivalla 110 kV voimalinjan yhteystarve.

Elonkirjo ja energia vaihemaakuntakaava

Pirkanmaan Elonkirjo ja energia vaihemaakuntakaavan luonnosvaiheen aineisto on ollut nähtävillä 8.5.–30.6.2023 välisen ajan. Vaihemaakuntakaavalla täydennetään ja muutetaan voimassa olevia Pirkanmaan maakuntakaavaa 2040 (hyväksytty. 27.3.2017) ja Keski-Suomen maakuntakaavaa (hyväksytty. 1.12.2017).

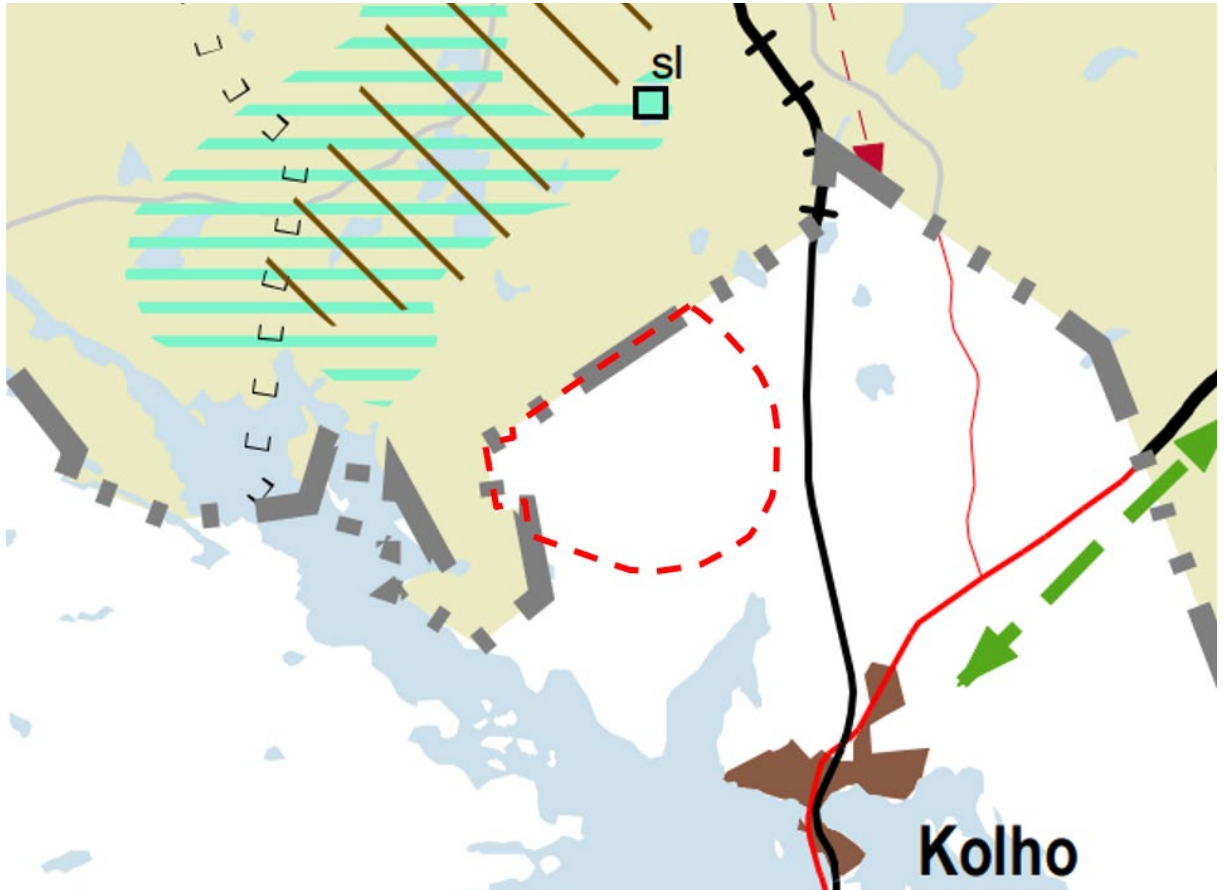
Osayleiskaava-alue on vaihemaakuntakaavan luonnosvaiheen aineistossa osoitettu tuulienergiatuotannon alueeksi.



Kuva 10. Ote Pirkanmaan vaihemaakuntakaavaluonnoksesta. (Lähde: Pirkanmaan liitto)

Keski-Suomen maakuntakaava

Keski-Suomen alueella on voimassa Keski-Suomen maakuntakaava, joka on saanut lainvoiman 28.1.2020. Koko maakuntaa koskevana suunnittelumääräyksenä alue on osoitettu **biotaloutteen tukeutuvaksi alueeksi** (vaalean ruskea pohjaväri). Alueen luoteispuolelle sijoittuva alue on osoitettu **maakunnallisesti arvokkaaksi maisema-alueeksi** (turkoosi vaakaviivitus). Samalle alueelle sijoittuu myös **kulttuuriympäristön vetovoima-alue** (ruskea vinoviivitus) sekä **luonnonsuojelualueen** (sl) merkintä.



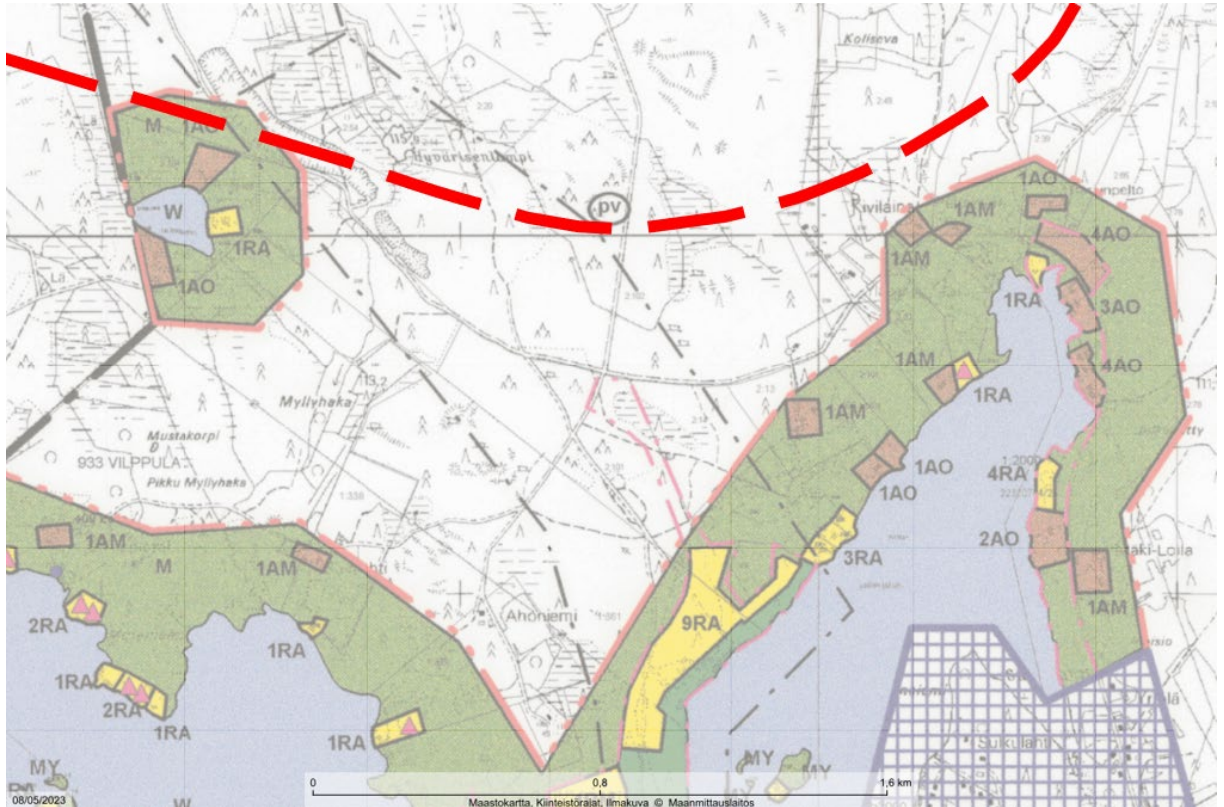
Kuva 11. Ote Keski-Suomen maakuntakaavasta. (Lähde: Keski-Suomen liitto)

Keski-Suomen maakuntakaava 2040

Maakuntakaava 2040 muuttaa ja täydentää voimassa olevaa Keski-Suomen maakuntakaavaa. Maakuntakaava 2040 on tällä hetkellä ehdotusvaiheessa. Alueelle tai sen läheisyyteen ei ole kaavaehdotuksessa osoitettu uusia merkintöjä.

6.4 Yleiskaava

Kaava-alueen eteläpuolella on voimassa Vilppulan oikeusvaikutteinen rantaosayleiskaava, joka sijoittuu Murelammen ja Ukonselän rannoille. Murelammen ympäristöön sijoittuvat rantaosayleiskaavan alueet kuuluvat pieniltä osin alustavaan tuulivoimaosayleiskaavan alueeseen.



Kuva 12. Karttaote Vilppulan oikeusvaikutteisesta rantaosayleiskaavasta (Mänttä-Vilppulan kaupunki). Kaava-alueen likimääräinen raja esitetty punaisella katkoviivalla.

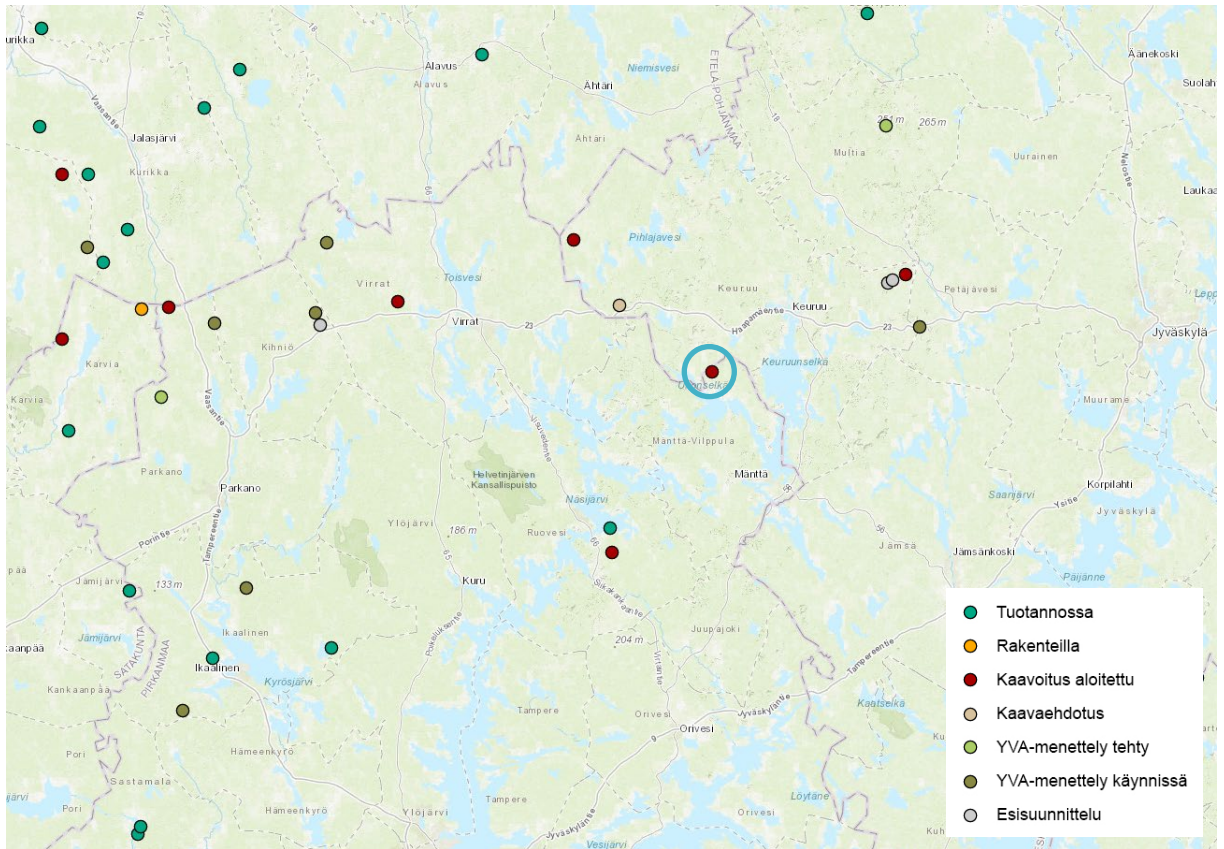
Keuruun kaupungin puolella ei ole voimassa olevia yleiskaavoja hankealueen läheisyydessä.

6.5 Asemakaava

Alueella ei ole voimassa olevia asemakaavoja. Lähimmät asemakaavoitetut alueet sijaitsevat Kolhon taajamassa ja sen läheisyydessä noin 3 kilometrin etäisyydellä.

6.6 Tuulivoimahankkeet

Tuulivoimahankkeiden yhteisvaikutuksia arvioidaan osana YVA-menettelyä.



Kuva 13. Ote kartasta Tuulivoimahankkeet Suomessa. Kaavoitettava hanke osoitettu turkoo-silla renkaalla. Tiedot Suomen tuulivoimahankkeista on kerännyt Suomen Tuulivoimayhdistys. Tiedot perustuvat yleisesti saatavilla olevaan aineistoon, jotka on kerätty huhtikuussa 2023.

6.7 Päätökset ja luvat

Alueelle kohdistuu ehdollinen rakentamisrajoitus Pirkanmaan maakuntakaava 2040:ssä osoitetuissa kiviaineshuollon kannalta tärkeillä alueilla. Alueelle ei kohdistu ympäristölupia.

6.8 Rakennusjärjestys

Mänttä-Vilppulan voimassa oleva rakennusjärjestys on hyväksytty 15.11.2021 ja tul-lut voimaan 11.1.2022.

6.9 Ympäristönsuojelu

Mänttä-Vilppulaan on laadittu **pohjavesien suojelusuunnitelma** (Ramboll, 2023).

6.10 Strategiat

Maakunnalliset ilmastotavoitteet

Pirkanmaalle on linjattu maakunnalliset ilmastotavoitteet Suomen ympäristökeskuksen (SYKE) HINKU-kunnille ja maakunnille asettamien päästövähennystavoitteiden ja kriteerien pohjalta. Pirkanmaan tavoitteena on olla hiilineutraali vuonna 2030. Vihreät innovaatiot, edistyksellinen tutkimus ja kiertotalouden ratkaisut ovat avainasemassa hiilineutraaliustavoitteen saavuttamisessa.

Hiilineutraali Pirkanmaa 2030 -tiekartta

Pirkanmaa on sitoutunut useiden maakunnan ja kuntien tavoin täyttämään Suomen ympäristökeskuksen hiilineutraaleille kunnille ja maakunnille asettamat päästövähennystavoitteet ja kriteerit. Pirkanmaalla tavoitteena on vähentää 80 prosenttia kasvihuonekaasupäästöjä vuoteen 2030 mennessä. Päästöjä verrataan vuoden 2007 tasoon.

6.11 Maanomistus

Kaava-alue on yksityisessä omistuksessa. Maanomistajan ja Eurowind Energy Oy:n välille on laadittu vuokrasopimus.

7 SELVITYKSET JA VAIKUTUSTEN ARVIOINTI

7.1 Selvitykset

Vaikutusten arvioinnin pohjaksi tarvittavia selvityksiä laaditaan osana YVA-menettelyä ja tuulivoimaosayleiskaavan laatimista. Laaditut selvitykset liitetään osaksi nähtäville asetettavaa kaava-aineistoa. Myös Pirkanmaan ja Keski-Suomen maakuntakaavoitukseen liittyviä selvityksiä hyödynnetään vaikutusten arvioinnissa ja jatkoselvityksissä.

Selvitystarpeita arvioidaan kaavatyön edetessä. Laadittavia selvityksiä ovat ainakin:

- Kasvillisuus- ja luontotyyppiselvitys
- Tarvittavat lajikohtaiset selvitykset; linnustoselvitykset, lepakko-, viitasammakko- ja liito-oravaselvitykset sekä suurpetoselvitys
- Arkeologinen inventointi
- Maisema- ja kulttuuriympäristöselvitys
- Melu- ja välkemallinnukset
- Näkyvyysalueanalyysi
- Havainnekuvat

7.2 Ympäristövaikutusten arviointimenettely, YVA

Kaavoituksen rinnalla hankkeesta toteutetaan erillinen, mutta saman aikaisesti etenevä ympäristövaikutusten arviointimenettely. YVA-menettelyssä tutkitaan hankkeen vaikutuksia ympäristöön muun muassa edellä mainittujen selvitysten pohjalta. Myös sähkönsiirtoalueiden osalta selvitetään ympäristövaikutukset osana YVA-menettelyä.

7.3 Kaavan vaikutusten arviointi

Vaikutusten arviointi laaditaan maankäyttö- ja rakennuslain (MRL) 9 §:n ja maankäyttö- ja rakennusasetuksen (MRA) 1 §:n mukaan. Vaikutuksia arvioitaessa otetaan huomioon kaavan tehtävä ja tarkoitus. Vaikutusten arvioinnissa huomioidaan kaavan toteuttamisen merkittävät välittömät ja välilliset vaikutukset:

- 1) ihmisten elinoloihin ja elinympäristöön;
- 2) maa- ja kallioperään, veteen, ilmaan ja ilmastoon;
- 3) kasvi- ja eläinlajeihin, luonnon monimuotoisuuteen ja luonnonvaroihin;
- 4) alue- ja yhdyskuntarakenteeseen, yhdyskunta- ja energiatalouteen sekä liikenteeseen;
- 5) kaupunkikuvaan, maisemaan, kulttuuriperintöön ja rakennettuun ympäristöön;
- 6) elinkeinoelämän toimivan kilpailun kehittymiseen.

Vaikutusten arvioinnissa hyödynnetään Ympäristöministeriön oppaaseen perustuvia etäisyysvyöhykkeitä:

Välitön vaikutusalue – etäisyys tuulivoimaloista noin 0–2 kilometriä

- Varjostus, melu, rakentamisen aikaiset vaikutukset

Lähivaikutusalue – etäisyys tuulivoimaloista noin 2–5 kilometriä

- Tuulivoimalat voivat olla maisemakuvassa hallitsevia.

Ulompi vaikutusalue – etäisyys tuulivoimaloista noin 5–15 kilometriä

- Voimat voivat näkyä selvästi
- Voimalat ovat osa laajempaa maisemakokonaisuutta
- Voimaloiden kokoa ja etäisyyttä voimaloille voi olla vaikea hahmottaa

Kaukovaikutusalue – etäisyys tuulivoimaloista noin 15–25 kilometriä

- Voimalat voivat näkyä, mutta niillä ei välttämättä ole merkitystä maiseman luonteen ja laadun kannalta

Teoreettinen maksiminäkyvyysalue – etäisyys tuulivoimaloista 35 kilometriä

- Voimalat voi hyvissä sää- ja valaistusolosuhteissa erottaa paljaalla silmällä

Vaikutusten arvioinnissa painotetaan lähimpiä vaikutusalueita, joihin kohdistuu eniten laajoja vaikutuksia. Eryityisesti välitön vaikutusalue, lähivaikutusalue sekä ulompi vaikutusalue ovat sellaisia, joihin kohdistuu kaavasta merkittäviä vaikutuksia. Kuitenkin vaikutusten arvioinnissa arvioidaan myös laajemmat vaikutukset, jotka kohdistuvat kaukovaikutus- ja teoreettiselle maksiminäkyvyysalueelle. Vaikutusten arvioinnissa huomioidaan myös vaikutukset naapurikuntiin.

8 OSALLISET

Maankäyttö- ja rakennuslain 62 §:n mukaan osallisia ovat alueen maanomistajat ja ne, joiden asumiseen, työntekoon tai muihin oloihin kaava saattaa huomattavasti vaikuttaa. Lisäksi osallisia ovat viranomaiset ja yhteisöt, joiden toimialaa suunnittelussa käsitellään. Kaavan keskeisiä osallisia on listattu alla.

Yksityishenkilöt

- Alueen asukkaat, kuntalaiset, alueen käyttäjät sekä muut, joiden oloihin kaava saattaa oleellisesti vaikuttaa
- Maanomistajat ja kiinteistönomistajat

Kaupungin viranomaiset

- Kaupunginvaltuusto ja -hallitus
- Mänttä-Vilppulan kaupungin muut toimielimet
- Keurusselän ympäristölautakunta

Viranomaiset

- Pirkanmaan ELY-keskus, Keski-Suomen ELY-keskus
- Pirkanmaan liitto, Keski-Suomen liitto
- Naapurikunnat; Keuruun kaupunki, Virtain kaupunki, Ruoveden kunta, Juupajoen kunta, Jämsän kaupunki
- Pirkanmaan maakuntamuseo, Keski-Suomen museo
- Metsähallitus
- Suomen metsäkeskus
- Luonnonvarakeskus
- Suomen riistakeskus
- Pirkanmaan pelastuslaitos
- Puolustusvoimat
- Väylävirasto
- Traficom
- Fingrid
- Länsi- ja Sisä-Suomen aluehallintovirasto

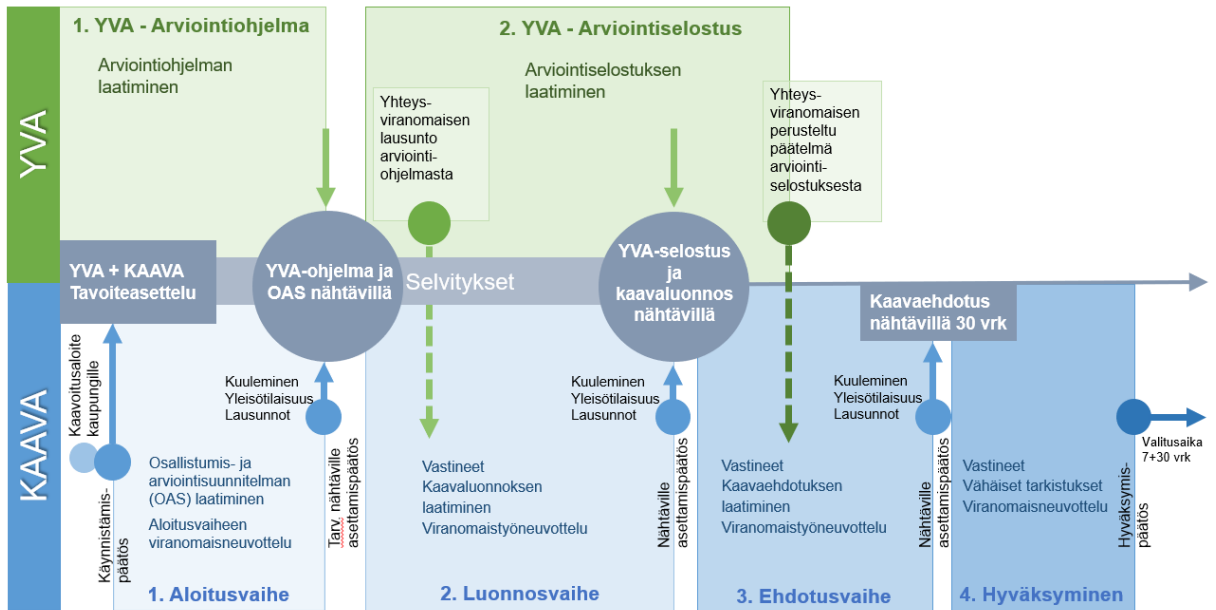
Yhdistykset ja yritykset

- Kolhon Kyläyhdistys ry
- Vilppula Seura ry
- Riihon kyläyhdistys
- Pirkanmaan Lintutieteellinen Yhdistys ry
- Suomenselän Lintutieteellinen Yhdistys ry
- Keurusseudun Luonnonystävät ry
- Kolhon Eräveikot ry
- Pollarin Erämiehet ry
- Keuruun Metsästysseura ry
- Mäntän seudun riistanhoitoyhdistys
- Keuruun riistanhoitoyhdistys
- Keurusseudun Yrittäjät ry
- MTK-Keski-Suomi
- Keuruun hevosystäväinseura ry
- Mäntän VPK ry
- Kolhon VPK ry
- Mäntän Seudun Reserviläiset ry
- Mäntän Kaukolämpö ja Vesihuolto Oy
- Pirkanmaan Jätehuolto Oy
- Elenia Oy
- Sähkö-Virkeät Oy

9 VUOROVAIKUTUS JA AIKATAULU

9.1 Kaavoitus ja ympäristövaikutusten arviointimenettely

Tuulivoimahankkeen kaavoitus ja YVA-menettely toteutetaan erillisinä, mutta saman aikaisina prosesseina. Osallistuminen ja vaikutusmahdollisuudet eri vaiheissa kuvataan alla tarkemmin.



Kuva 14. Kaavio kaava- ja YVA-prosessin etenemisestä sekä siihen liittyvästä osallistumisesta ja vaikutusmahdollisuuksista.

9.2 Alustava aikataulu

| | |
|-------------|--|
| talvi 23-24 | OAS nähtävillä Yleisötilaisuus Mahdollisuus jättää mielipide ja lausunto Samanaikaisesti nähtävillä YVA-ohjelma |
| kesä 2024 | Kaavaluonnos nähtävillä Yleisötilaisuus Mahdollisuus jättää mielipide ja lausunto Samanaikaisesti nähtävillä YVA-selostus |
| talvi 24–25 | Kaavaehdotus nähtävillä Yleisötilaisuus Mahdollisuus jättää muistutus ja lausunto |
| kevät 2025 | Kaavan hyväksyminen |

Aikatauluarviota tarkistetaan tarpeen mukaan kaavaprosessin aikana.

9.3 Vaikuttamismahdollisuudet kaavaprosessin eri vaiheissa

Kuulutukset julkaistaan kaikissa kaavaprosessin eri vaiheissa Mänttä-Vilppulan kaupungin virallisella ilmoitustaululla, KMV-lehdessä, sekä kaupungin verkkosivuilla:

<https://www.manttavilppula.fi/kaupunkipalvelut/kaavoitus/vireilla-nahtavilla-olevat-kaava/>

Lisäksi ilmoitukset julkaistaan Suur-Keuruu lehdessä ja Keuruun kaupungin virallisella ilmoitustaululla.

Vireilletulo

- Kuulutus ja tiedottaminen osayleiskaavan vireilletulosta
- Kaupunki asettaa osallistumis- ja arviointisuunnitelma (OAS) nähtäville
- Yleisötilaisuus
- Nähtävilläolon aikana osalliset voivat esittää OAS:aa koskevia suullisia tai kirjallisia mielipiteitä. Viranomaisilta pyydetään lausunnot.

Samanaikaisesti kuulutetaan ja asetetaan ELY-keskuksen toimesta nähtäville YVA-arviointiohjelma. Vuorovaikutuksen osayleiskaavasta järjestää kaupunki. Yhteysviranomaisena YVA-menettelyssä toimii Pirkanmaan ELY-keskus.

Luonnosvaihe

- Kaupunki asettaa kaavaluonnoksen nähtäville vähintään 30 päivän ajaksi.
- Yleisötilaisuus
- Nähtävilläolon aikana osalliset voivat esittää suullisia tai kirjallisia mielipiteitä kaava-aineistosta. Kaavaluonnoksesta pyydetään myös lausunnot.

YVA-arviointiselostus asetetaan samanaikaisesti nähtäville 30–60 päivän ajaksi.

Ehdotusvaihe

- Kaupunki asettaa kaavaehdotuksen nähtäville vähintään 30 päivän ajaksi.
- Yleisötilaisuus
- Nähtävilläolon aikana osalliset voivat jättää kirjallisen muistutuksen kaava-aineistosta. Kaavaehdotuksesta pyydetään myös lausunnot.

Hyväksymisvaihe

- Osayleiskaavan hyväksymisestä päättää Mänttä-Vilppulan kaupunginvaltuusto.
- Kaava kuulutetaan lainvoimaiseksi, mikäli hyväksymispäätöksestä ei ole esitetty valituksia Hämeenlinnan hallinto-oikeuteen.

10 YHTEYSTIEDOT

Aineistoon voi tutustua Taidekaupungin Asiointipisteellä tai verkkosivuilla <https://www.manttavilppula.fi/kaupunkipalvelut/kaavoitus/vireilla-nahtavilla-olevat-kaava/>

Vireilletulo- ja luonnosvaiheen mielipiteet sekä ehdotusvaiheen muistutukset voi jättää osoitteeseen:

kaavoitus@manttavilppula.fi

Taidekaupungin Asiointipiste
Seppälän puistotie 15
35800 Mänttä
Puh. 03 488 8555

Muut yhteystiedot

Mänttä-Vilppulan kaupunki

Seppälän puistotie 15
35800 Mänttä

Julia Virtanen,
kaupunkisuunnittelupäällikkö
Puh. 044 035 4320
julia.virtanen@taidekaupunki.fi

YVA-menettelystä vastaava konsultti

Ecobio Oy
Malminrinne 3 B, 00100 Helsinki

Masi Mailammi, johtava konsultti
Puh. 020 756 2300
masi.mailammi@ecobio.fi

Kaavaa laativa konsultti

A-Insinöörit Civil Oy
Bertel Jungin aukio 9, 02600 Espoo

Annina Vainio, projektipäällikkö
Puh. vaihde 0207 911 888
annina.vainio@ains.fi

Hankkeesta vastaava

Eurowind Energy Oy
Siltasaarenkatu 12 A, 00530 Helsinki

Frans Duldin, projektipäällikkö
Puh. 050 365 6545
fdu@eurowindenergy.com