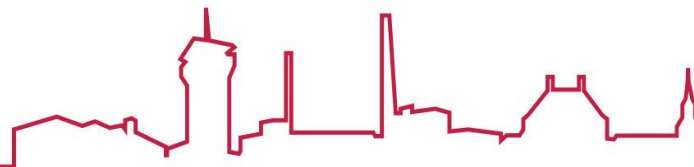


Varhaiskasvatuksen palveluverkkoselvitys 2022

Sivistyspalvelut

Johdanto

- Kaupungin talouden tasapainottamiseksi jokainen toimiala nosti mahdollisia säästöesityksiä tarkasteltavaksi valtuustoseminaarissa 23.5.2022. Sivistyspalveluista tulee kaupungin suurin toimiala sosiaali- ja terveystalouden siirtyessä hyvinvointialueelle vuoden 2023 alusta lähtien. Näin ollen myös talouden tasapainotuksen osalta sivistyspalveluiden osuus tulee olemaan suurin, ja se vaatii rakenteellisia muutoksia.
- Yksi esiin nostettu asia oli varhaiskasvatuksen palveluverkkoselvityksen tekeminen. Tätä varten kaupunginhallitus perusti 27.6.2022 työryhmän, jonka tehtäväksi annettiin varhaiskasvatuksen palveluverkkoselvityksen laatiminen vuoden 2022 loppuun mennessä.
(Kaupunginhallitus 27.06.2022 § 198)



Selvitettävät asiat

Varhaiskasvatuksen palveluverkkotyöryhmä päätti kokouksessaan 24.8.2022, että varhaiskasvatuksen palveluverkkoselvityksen pohjatedoiksi kootaan selvitykset seuraavista asioista:

- palveluverkon nykyinen toimivuus ja rakenne sekä lapsikohtaiset kustannukset eri toimipaikoissa,
- lapsien määrät eri toimipisteissä,
- varhaiskasvatusyksiköiden rakennusten ja irtaimiston kunto ja tulevat investointitarpeet,
- pedagogisen laadun varmistaminen ja kehittäminen,
- lapsivaikutusten arviointi,
- vaikutukset tukipalveluihin,
- valmistelusta tiedottaminen ja vaikutusmahdollisuuksien varaaminen asukkaille ja palvelujen käyttäjille,
- kaupungin kokonaistalouden tilanne ja sen kehittyminen sekä
- varhaiskasvatuksen palveluverkon vaikutukset kaupungin elinvoimaan kokonaisuutena sekä alueellisesti.

Kaupungin yleinen taloudellinen tilanne

- Mänttä-Vilppulan kaupungin taseeseen on kertynyt kumulatiivista alijäämää. Kuntalain 110 §:n mukaan kunnan taseeseen kertynyt alijäämä tulee kattaa enintään neljän vuoden kuluessa tilinpäätöksen vahvistamista seuraavan vuoden alusta lukien. Tämän johdosta kaupunki aloitti talouden tasapainottamisen.
- Kaupunginhallitus linjasi 11.4.2022 §117, että:
 - Talouden tasapainotusohjelma, kattaa vuodet 2022-2026, ja tehdään etupainotteisesti jo vuotta 2022 koskevaksi.
 - Talouden tasapainotusohjelman tavoitteena on 2,5 miljoonan euron rakenteellisten säästöjen löytyminen vuodessa ja kokonaisuutena 5,53 miljoonan euron säästöt taloussuunnitelmakauden aikana.
 - Konsernin velkaantuminen pyritään katkaisemaan
 - Henkilöstö- ja organisaatorakenne tarkastetaan vastaamaan sote-uudistuksen jälkeen muodostuvan kaupungin roolia ja tehtäviä ja henkilöstöresurssi suhteutetaan uudistukseen
 - toimintaprosessit nykyaikaistetaan ja digitalisaatiota hyödynnetään niin sisäisissä kuin ulkoisissa palveluissa aina mahdollisuuksien mukaan
 - Konsernirakennetta uudistetaan tarkoituksenmukaiseksi.

Talouden tasapainotus varhaiskasvatuksen osalta

- Varhaiskasvatuksen palveluverkkoselvityksen tavoitteena on talouden tasapainotusohjelman mukaan saada yht. 175 000 € säästöt vuosien 2022-2026 aikana
- Varhaiskasvatuksen palveluverkkoselvityksen tarkoituksena on tarkastella varhaiskasvatuksen palvelurakennetta yhdessä kouluverkko selvityksen kanssa, tehostaen toimintoja ja tilojen käyttöä.
- Säästöissä pyritään huomioimaan mahdollisuudet tehtävien yhdistämiseen, tilojen ja palvelujen tehokkaaseen käyttöön sekä oikeanlaiseen palvelurakenteeseen.

Palveluverkon toimivuus ja rakenne

Varhaiskasvatusta järjestetään Mänttä-Vilppulassa:

➤ kolmessa eri päiväkodissa:

- Miinanhelmen päiväkoti (162 lasta)
- Vilppulankosken päiväkoti (80 lasta)
- Kolhon päiväkoti (12+3 lasta)

➤ ryhmäperhepäivähoidossa

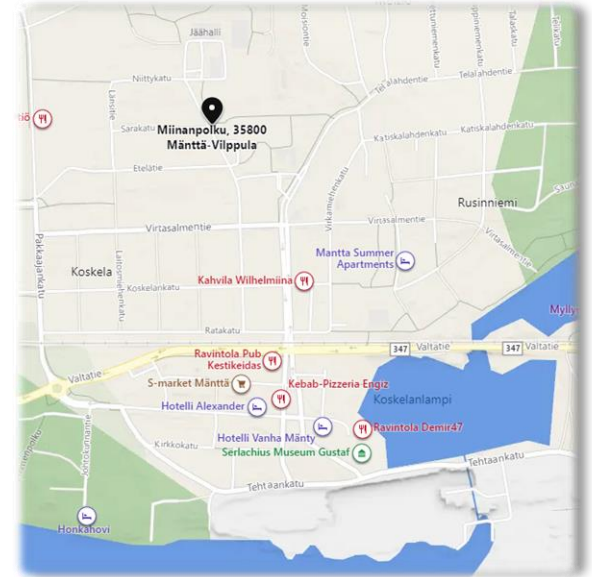
- Pohjaslahden ryhmäperhepäivähoito (6+2 lasta)

➤ perhepäivähoidossa

- kaksi perhepäivähoitajaa (yht. 8 lasta)
- kaksi yksityistä perhepäivähoitajaa (yht. 8 lasta)

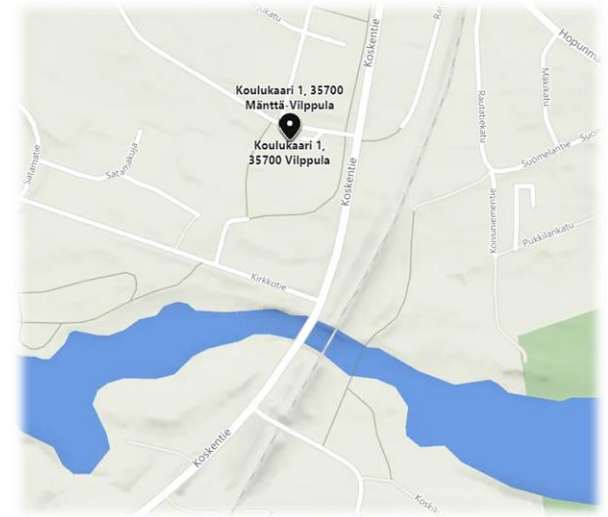
Miinanhelmen päiväkoti

- Miinanhelmen päiväkoti on valmistunut syksyllä 2017 ja on kaupungin päiväkotirakennuksista uusin.
- Miinanhelmi sijaitsee osoitteessa Miinanpolku 1, keskellä Mäntän keskustaajamaa uimahallin, jäähallin, jalkapallokentän, hiihtolatujen ja metsäisten kävelyreittien sekä torin läheisyydessä.
- Miinanhelmessä on varhaiskasvatuksessa noin 160 lasta kymmenessä ryhmässä neljällä kotialueella. Kotialueita löytyy yläkerrasta Kurjenkulma, alakerrasta Sieponsyli, Peiponpesä sekä Tikantupa.
- Miinanhelmen täydentävää varhaiskasvatusta eli esikoululaisten hoitoa järjestetään Koskelan puukoulussa ja Savosenmäen koulussa.
- Mänttä-Vilppulassa vuorohoitoa järjestetään ainoastaan Miinanhelmen päiväkodissa.



Vilppulankosken päiväkoti

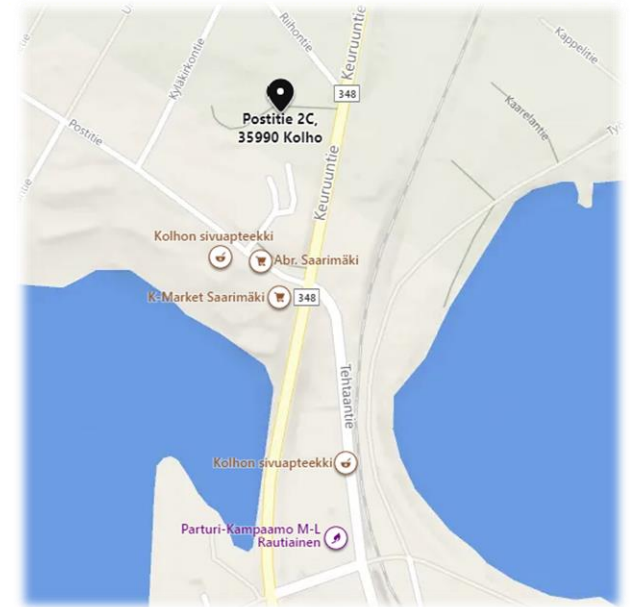
- Vilppulankosken päiväkoti on valmistunut vuonna 1999 ja sijaitsee Vilppulan taajamassa Vilppulankosken koulun, Vilppulankosken ja Vilppulan sataman läheisyydessä osoitteessa Koulukaari 1.
- Vilppulankosken päiväkodissa on varhaiskasvatuksessa ja täydentävässä varhaiskasvatuksessa noin 80 lasta viidessä eri ryhmässä: Tähtimöt, Hilpit, Helmikät, Kilpukat, Vilkat sekä Eskarit.
- Päiväkodissa tarjotaan varhaiskasvatusta arkisin klo 06:00-18:00 välisenä aikana.



Kuva: lähde Google Maps

Kolhon päiväkoti

- Kolhon päiväkoti on valmistunut vuonna 2008 ja sijaitsee Kolhon taajamassa kauniiden järvimaisemien ympäröimänä Kolhon koulun ja palloiluhallin vieressä osoitteessa Postitie 2c.
- Kolhon päiväkoti on yksiryhmäinen sisarusryhmä, jossa lapset ovat iältään 1-5-vuotiaita. Päiväkodissa tarjotaan varhaiskasvatusta arkisin pääosin klo 6.30-17.00 välisenä aikana.
- Kolhon päiväkodissa on varhaiskasvatuksessa 15 lasta, joista osa on täydentävässä varhaiskasvatuksessa.



Pohjaslahden ryhmäperhepäivähoito

- Pohjaslahden ryhmäperhepäivähoito sijaitsee Pohjaslahden kylällä osoitteessa Pohjaslahdentie 2560.
- Ryhmäperhepäivähoito toimii kodinomaisena hoitopaikkana Pohjaslahden kylätalolla kauniin luonnon keskellä ja metsäpolkujen läheisyydessä.
- Samassa rakennuksessa toimii entinen kirjasto – nykyisin lahjoituskokoelmana, sekä lähellä sijaitsee entisen kyläkoulun kenttä.
- Ryhmäperhepäivähoidossa on kaksi hoitajaa ja kahdeksan lasta, joista osa on täydentävässä varhaiskasvatuksessa.



Perhepäivähoito

- Perhepäivähoitoa järjestetään sekä Mäntässä että Vilppulassa. Kunnallisia perhepäivähoitajia on tällä hetkellä kaksi ja kunnallisessa perhepäivähoidossa on yhteensä kahdeksan lasta varhaiskasvatuksessa.
- Mäntässä on myös kaksi yksityistä perhepäivähoitajaa, joilla on yhteensä kahdeksan lasta varhaiskasvatuksessa.
- Perhepäivähoitajien määrä on viime vuosina vähentynyt.



Varhaiskasvatussyksiköiden rakennusten ja irtaimiston kunto ja tulevat investointitarpeet

(kaupungin omistuksessa olevat)

Rakennusten tekniset tiedot ja tiedossa olevat investointitarpeet			
	Vilppulankosken päiväkoti	Kolhon päiväkoti	Miinanhelmen päiväkoti
Rakennusvuosi	1999	2008	2017
Tekninen kunto (1-4) vrt. ikäänsä	3	4	4
Tehdyt korjaukset	(2019) 25000€ Aidan rakentaminen		
Valmistuskeittiö	Kyllä	Ei	Kyllä
Kunnostustoimenpiteet tulevaisuudessa	ei tiedossa	Aidan uusinta 10000€	ei tiedossa

Kiinteistökulut eriteltynä toimipisteittäin

KIINTEISTÖKULUT:

2021 TILINPÄÄTÖKSEN MUKAAN

		Vilppulankosken päiväkoti	Kolhon päiväkoti	Miinanhelmen päiväkoti	Pohjaslahden ryhmäperhepäivähoito
Kiinteistöjen hoito	henkilöstö	1989,74	8,48	1184,18	0,00
	kiint.hoito	2098,79	442,53	3266,49	0,00
	jätehuolto ym.	1782,39	335,00	4412,02	0,00
		5870,92	786,01	8862,69	0,00
Kunnossapito	alv	931,47	186,61	1842,81	0,00
	poistot	16619,05	12767,64	315183,67	0,00
	korjaamiskulut	10038,29	785,03	4703,30	0,00
	alv	1734,97	188,41	1128,79	0,00
Muu kiinteistöjen ylläpito	ICT	1563,63	799,73	3244,98	0,00
	Lämmitys	14123,70	4772,93	30010,17	0,00
	Sähkö	8737,19	3138,03	19129,17	0,00
	Muut	8586,69	1312,07	8299,81	0,00
		33011,21	10022,76	60684,13	0,00
	alv	7885,21	2405,47	14515,76	0,00
Vuokrat	0,00	0,00	0,00	6600,00	
Kaikki kiinteistökulut yht.		76091,12	27141,93	406921,15	6600,00
Puhtaanapitopalvelut (sisäiset)		40800,00	12500,04	99500,04	73,81
KAIKKI YHTEENSÄ		116891,12	39641,97	506421,19	6673,81

Palveluverkon nykyinen toimivuus ja rakenne

- Nykyinen palveluverkon rakenne on sikäli toimiva, että se mahdollistaa varhaiskasvatuksen järjestämisen Mänttä-Vilppulan neljässä eri taajamassa.
- Rakenne on taloudellisesti kalliimpi, mutta se myös palvelee kuntalaisia paremmin.
- Miinanhelmen ja Vilppulankosken päiväkoteihin ei voitaisi sijoittaa kaikkia varhaiskasvatusta tarvitsevia lapsia, jos päiväkoteja ei laajennettaisi.

Palveluverkon toimivuus ja rakenne

- Nykyisen palveluverkon haasteena on se, että päiväkotien ryhmissä ei ole tilaa ja sen vuoksi uusia lapsia on vaikeaa sijoittaa
 - Varhaiskasvatuslaki määrää sen, miten monta lasta saa olla ryhmässä
 - Ryhmässä on 21 paikkaa, joita kohden on yksi varhaiskasvatuksen opettaja ja kaksi varhaiskasvatuksen lastenhoitajaa
 - Alle kolmevuotias käyttää 1,75 paikkaa ja yli kolmevuotias yhden paikan
 - Tehostetun tuen lapsen paikkakerroin on 2 ja erityisen tuen paikkakerroin on 3. Näin ollen esim. alle kolmevuotias erityisen tuen lapsi käyttää 5,25 paikkaa
- Tilahaaste tulee vastaan esimerkiksi tilapäistä suojelua hakeneiden ukrainalaisten lasten kohdalla

Lapsien määrät

Vuosina 2016-2021 syntyneet lapset

– Vilppula	113
– Mänttä	144
– Mänttä II	60
– Kolho	19
– Ylä-Kolkki	alle 5
– Kolkki	alle 5
– Pohjaslahti	alle 5
– Yhteensä	344

Varhaiskasvatuksessa olevat lapset:

- Miinanhelmen päiväkoti: 162 lasta
- Vilppulankosken päiväkoti: 80 lasta
- Kolhon päiväkoti: 15 lasta
- Pohjaslahden ryhmis: 8 lasta

Lapsimäärät 1.1.2022

2015-2021 syntyneet (sisältää eskarilaisten täydentävän varhaiskasvatuksen)

KAIKKI LAPSET

LAPSET VARHAISKASVATUKSESSA 1.1.22

Vilppula 35700	134	Vilppulankosken päiväkoti	72
Mänttä 35800 ja 35820	243	Miinanhelmen päiväkoti	158
Kolho 35990	25	Kolhon päiväkoti	21
Pohjaslahti - Ylä-Kolkki – Kolkki (42850,42840, 42830)	10	Pohjaslahden ryhmäperhepäivähoito	10
		Perhepäivähoito	8
	yht. 412		yht. 269

2016-2021 syntyneet (ei sisällä eskarilaisia)

KAIKKI LAPSET

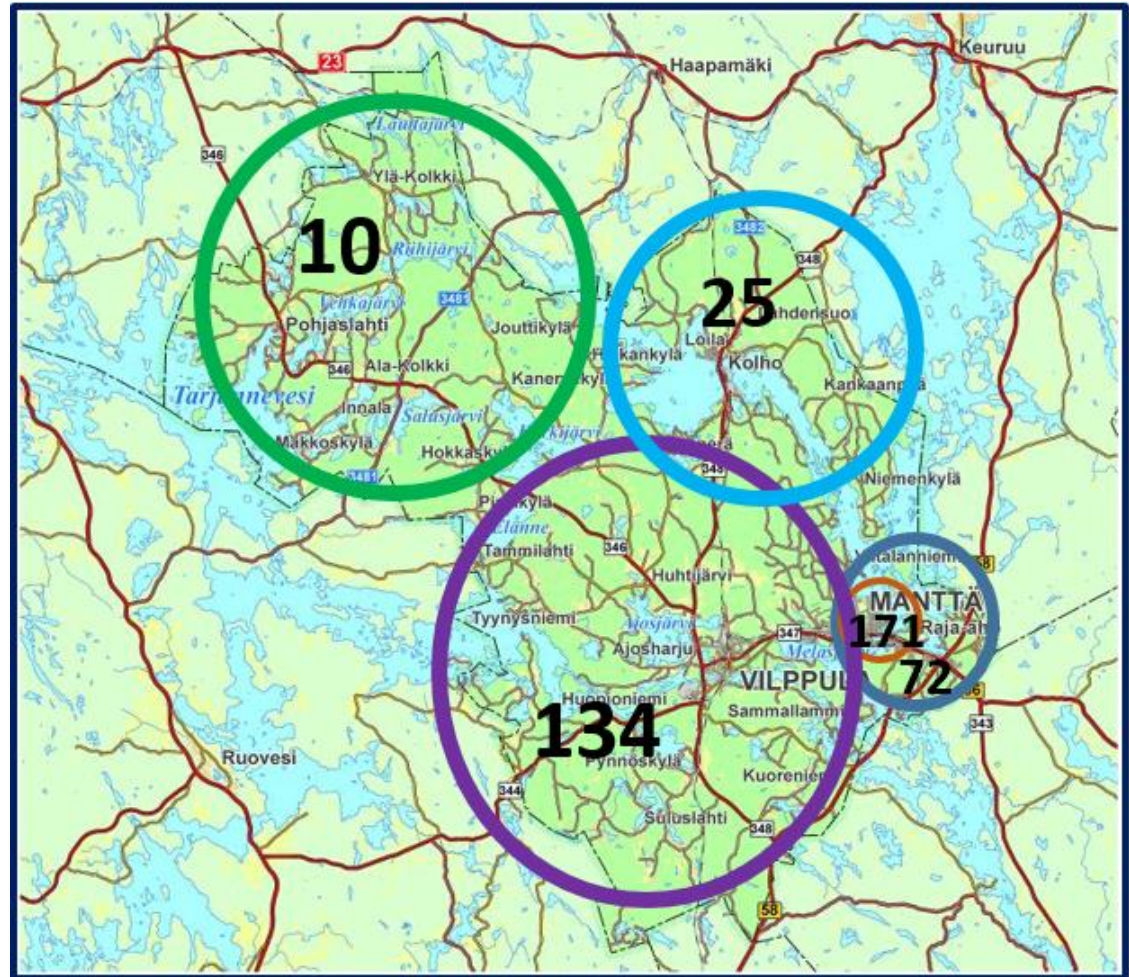
LAPSET VARHAISKASVATUKSESSA 1.1.22

Vilppula 35700	113	Vilppulankosken päiväkoti	61
Mänttä 35800 ja 35820	204	Miinanhelmen päiväkoti	129
Kolho 35990	19	Kolhon päiväkoti	14
Pohjaslahti - Ylä-Kolkki – Kolkki (42850, 42840, 42830)	8	Pohjaslahden ryhmäperhepäivähoito	8
		Perhepäivähoito	8
	yht. 344		yht. 231

Varhaiskasvatukseenikäiset lapset (2015-2021) postinumeroittain.

1.1.2022 tilanteen mukaan.

- 42830, 42840 & 42850
yht. 10 lasta
- 35700
yht. 134 lasta
- 35990
yht. 25 lasta
- 35800
yht. 171 lasta
- 35820
yht. 72 lasta



Varhaiskasvatusikäisten lasten määrät ja syntyvyys

- Edellisistä dioista voidaan nähdä Mänttä-Vilppulan varhaiskasvatusikäisten lasten määrät. Tällä hetkellä nykyiset toimipisteet ovat täynnä. Mikäli lapsimäärä lisääntyy, on lisätilojen tarvetta selvitettävä ja samalla rekrytoitava lisähenkilökuntaa
- Kasvavan tilatarpeen osalta on tärkeää huomioida, että päiväkotien osalta lisätilat vaatisivat rakentamista, koska päiväkotien toimintaa ei voi aloittaa tiloissa, joita ei ole virallisesti hyväksytty päiväkotikäyttöön. Ryhmäperhepäivähoidon osalta tilakriteerit eivät ole niin tiukat kuin päiväkotien tilojen suhteen
- Lisähenkilökunnan saaminen todella haastavaa, koska jo olemassa oleviin paikkoihin on haastavaa saada päteviä työntekijöitä
- Henkilökunnan koulutuksen tarve nousee keskeiseen rooliin
- Viime vuosien aikana mm. koronaviruspandemian seurauksena varhaiskasvatuksessa on ollut paljon henkilökunnan poissaoloja. Näin ollen sijaisten tarve on kasvanut ja olisi edullisempaa ja toiminnallisesti tehokkaampaa rekrytoida joitakin vakituisia sijaisia, kuin etsiä sijaisia aina tarpeen mukaan
- Syntyvyys on valtakunnallisten ennusteiden mukaan laskusuunnassa myös Mänttä-Vilppulassa
- Nykyinen perhevapaa uudistus mahdollistaa sen, että lapset tuodaan varhaiskasvatukseen entistä pienempinä. Se lisää paikkojen tarvetta, kun se sitoo pieniin lapsiin entistä enemmän henkilökuntaa.

Syntyvyys / väestötiedot ja syntyvyysennuste 2023 - 2040

Väestötiedot Mänttä-Vilppula

2018 syntyneitä 58

2019 syntyneitä 49

2020 syntyneitä 65

2021 syntyneitä 52

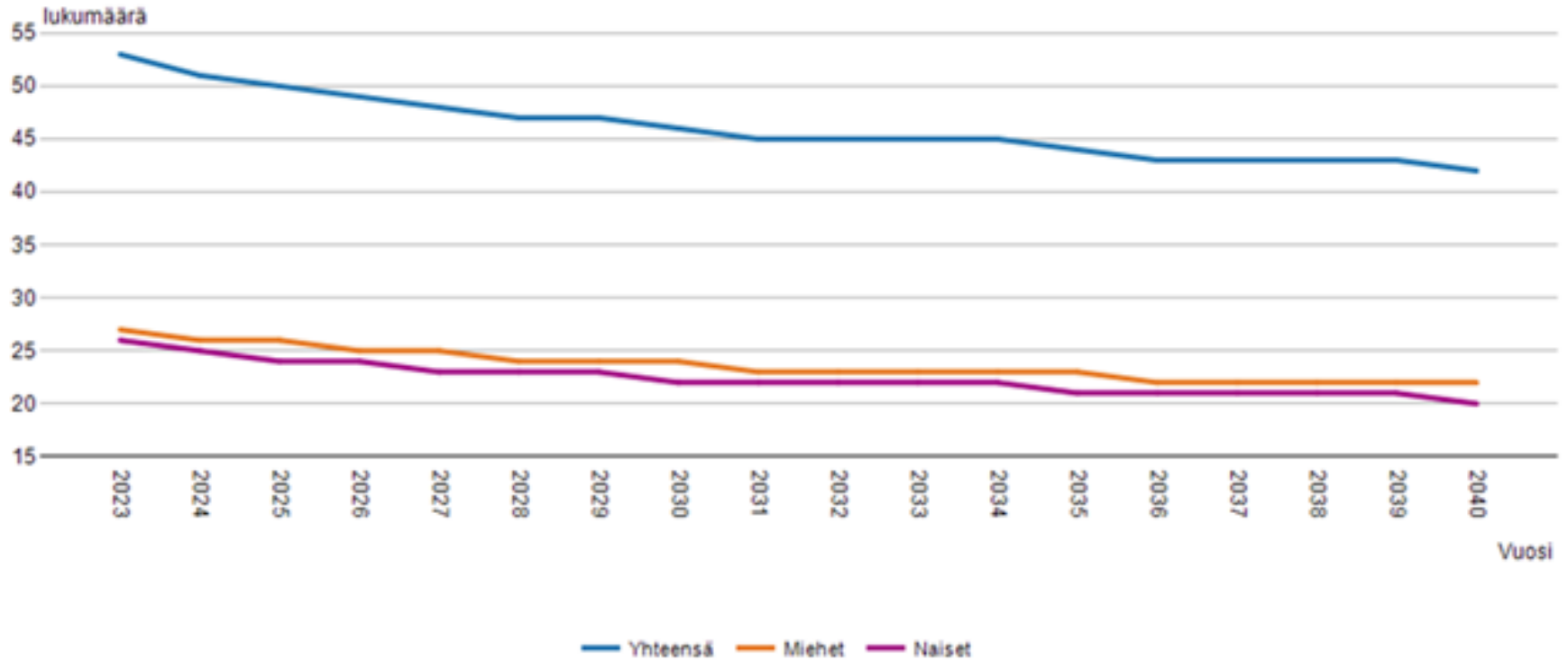
2022 syntyneitä 48 (16.12.22
mennessä)

(Lähde: Facta, väestötiedot)

	0		
	Väestö 31.12. (ennuste 2021)		
	Yhteensä	Miehet	Naiset
Mänttä-Vilppula			
2023	53	27	26
2024	51	26	25
2025	50	26	24
2026	49	25	24
2027	48	25	23
2028	47	24	23
2029	47	24	23
2030	46	24	22
2031	45	23	22
2032	45	23	22
2033	45	23	22
2034	45	23	22
2035	44	23	21
2036	43	22	21
2037	43	22	21
2038	43	22	21
2039	43	22	21
2040	42	22	20

Muuttujina sukupuoli ja vuosi. Mänttä-Vilppula.
(Lähde: Tilastokeskus, väestöennusteet alueittain.)

Syntyvyysennuste 2023 – 2040



Muuttujina sukupuoli ja vuosi. Mänttä-Vilppula.
(Lähde: Tilastokeskus, väestöennusteet alueittain.)

Lapsikohtaiset kustannukset 2021

Laskennallisessa lapsimäärässä huomioidaan alle 3-vuotiaiden osalta ikäkerroin 1,75 sekä tehostetun ja erityisen tuen lisäkertoimet. Perhepäivähoidossa ei ole lisäkertoimia.

Toimintakulut ja toimintakate / lapsi 2021 tilinpäätöksen mukaan:

	Vilppulankosken päiväkotii	Kolhon päiväkoti	Miinanhelmen päiväkoti	Ryhmäperhepäivähoito Pohjaslahti	Perhepäivähoito
Lapsimäärä 31.12.2021	72	21	158	10	12
Laskennallinen lapsimäärä 31.12.2021	92	23	201	10	12
Henkilöstökulut tilinpäätös 2021	-721164	-148549	-1498499	-58340	-212826
Henkilöstökulut / lapsi	-10016	-7074	-9484	-5834	-17735
Henkilöstökulut / lapsi laskennallisen lapsimäärän mukaan	-7868	-6438	-7464	-5834	-17735
Toimintakulut tilinpäätös 2021	-905419	-216175	-2189178	-70104	-221540
Toimintakulut / lapsi	-12575	-10294	-13856	-7010	-18462
Toimintakulut / lapsi laskennallisen lapsimäärän mukaan	-9879	-9370	-10905	-7010	-18462
Toimintakate tilinpäätös 2021	-796965	-195875	-1990824	-61926	-249518
Toimintakate / lapsi	-11069	-9327	-12600	-6193	-20793
Toimintakate / lapsi laskennallisen lapsimäärän mukaan	-8695	-8490	-9917	-6193	-20793

Arvio lapsikohtaisista kustannuksista vuodelle 2022

Arvio vuoden 2022 kuluista / lapsi

	Vilppulankosken päiväkoti	Kolhon päiväkoti	Miinanhelmen päiväkoti	Ryhmäperhepäivähoito Pohjaslahti	Perhepäivähoito
Lapsimäärä 15.12.2022	80	15	162	8	8
Henkilöstökulut 2022 (arvio)	-725840	-144845	-1530722	-66780	-174083
Henkilöstökulut / lapsi	-9073	-9656	-9449	-8347	-21760
Toimintakulut 2022 (arvio)	-916909	-209549	-2150153	-77567	-179333
Toimintakulut / lapsi	-11461	-13970	-13273	-9696	-22417
Toimintakate 2022 (arvio)	-867010	-194348	-2016406	-72669	-170715
Toimintakate / lapsi	-10838	-12957	-12447	-9084	-21339

Koko vuoden arvio on tehty käyttämällä toteutuneita kustannuksia laskennallisena pohjana.

Vertailu valtakunnallisiin lapsikohtaisiin laskennallisiin kustannuksiin

Vertailu valtakunnallisiin lapsikohtaisiin laskennallisiin kustannuksiin:

*Vuonna 2020 valtiosuusjärjestelmän mukaiset varhaiskasvatuksen kustannukset kunnilla ja kuntayhtymillä olivat noin 2,6 miljardia euroa ja Terveystieteiden ja hyvinvoinnin laitoksen (THL) tilastoimassa koko- ja osapäiväisessä varhaiskasvatuksessa 31.12. oli noin 201 200 lasta. Näistä lapsista 77 prosenttia oli kokopäiväisessä varhaiskasvatuksessa. Varhaiskasvatuksessa 31.12. ollutta lasta kohden keskimääräiset laskennalliset kustannukset olivat noin **12 900 euroa**. (Lähde: Eduskunta, Hallituksen esitys HE 159/2022, 15.12.2022)*

Lapsikohtaiset kustannukset Mänttä-Vilppulassa:	2021	2022(arvio)
Miinanhelmen päiväkot	-12600€	-12447€
Vilppulankosken päiväkot	-11069€	-10838€
Kolhon päiväkot	-9327€	-12957€
Pohjaslahden ryhmäperhepäivähoito	-6193€	-9084€
Perhepäivähoito	-20793€	-21339€

Pedagogisen laadun varmistaminen ja kehittäminen

- Varhaiskasvatuksen pedagogisen laadun varmistaminen ja kehittäminen vaatii sitä, että saadaan päteviä työntekijöitä ja koulutetaan nykyisiä työntekijöitä
- Tällä hetkellä ongelmana on se, että päteviä työntekijöitä on vaikea saada
- Päiväkodeissa on enemmän pedagogista osaamista, koska siellä täytyy jokaista ryhmää kohden olla yksi varhaiskasvatuksen opettaja. Ryhmäperhepäivähoidossa tätä vaatimusta ei ole
- Varhaiskasvatuksen suunnitelman mukaista kasvatusta täytyy kuitenkin olla kaikissa toimipisteissä

Varhaiskasvatuksen palveluverkkotyöryhmän esitys

Varhaiskasvatuksen palveluverkkotyöryhmä esittää, että:

1. palveluverkon toimipisteitä ei vähennetä ainakaan vielä toimikauden 2023-2024 aikana,
2. Kolhon päiväkotia ei vielä muuteta ryhmäperhepäivähoidoksi mutta sen muuttamista pitää alkaa valmistelemaan heti, kun päiväkodin lapsimäärä laskee alle 12 lapsen,
3. kaupunkikehityslautakunta selvittäisi valmistuskeittiöiden määrän vähentämistä päiväkodeissa ja kouluissa,
4. sivistys- ja kulttuurilautakunta valmistelee vaihtoehtoisia ratkaisuja varhaiskasvatuspaikkojen lisäämiseen, mikäli lapsimäärä lisääntyy Mänttä-Vilppulassa,
5. kiinnittäisi huomiota pätevien työntekijöiden saantiin ja jo olemassa olevien työntekijöiden kouluttamiseen,
6. nyt tehty varhaiskasvatuksen palveluverkkoselvitys päivitetäisiin lukujen osalta kerran vuodessa sivistys- ja kulttuurilautakunnan toimesta,
7. kotihoidontuen kuntalisän käyttöönottoa selvitetään.

Varhaiskasvatuksen palveluverkkotyöryhmä

Työryhmän jäsenet (kaupunginhallitus 27.06.2022 § 198):

Mika Ruohonen pj., sivistyslautakunnan puheenjohtaja

Anna-Kaisa Pietiläinen, kaupunginhallituksen edustaja

Jaana Kallioniemi, sivistyslautakunnan edustaja

Mira Anttila, kaupunginvaltuuston edustaja

Lasse Anttila, kaupunginvaltuuston edustaja

Tommi Aronen, kaupunginvaltuuston edustaja

Marko Kuronen, kaupunginvaltuuston edustaja

virikatehtävän puolesta: sivistysjohtaja Juhani Tolonen

työryhmän sihteeri: sivistyspalveluiden hallintosihteeri Pauliina Jeger