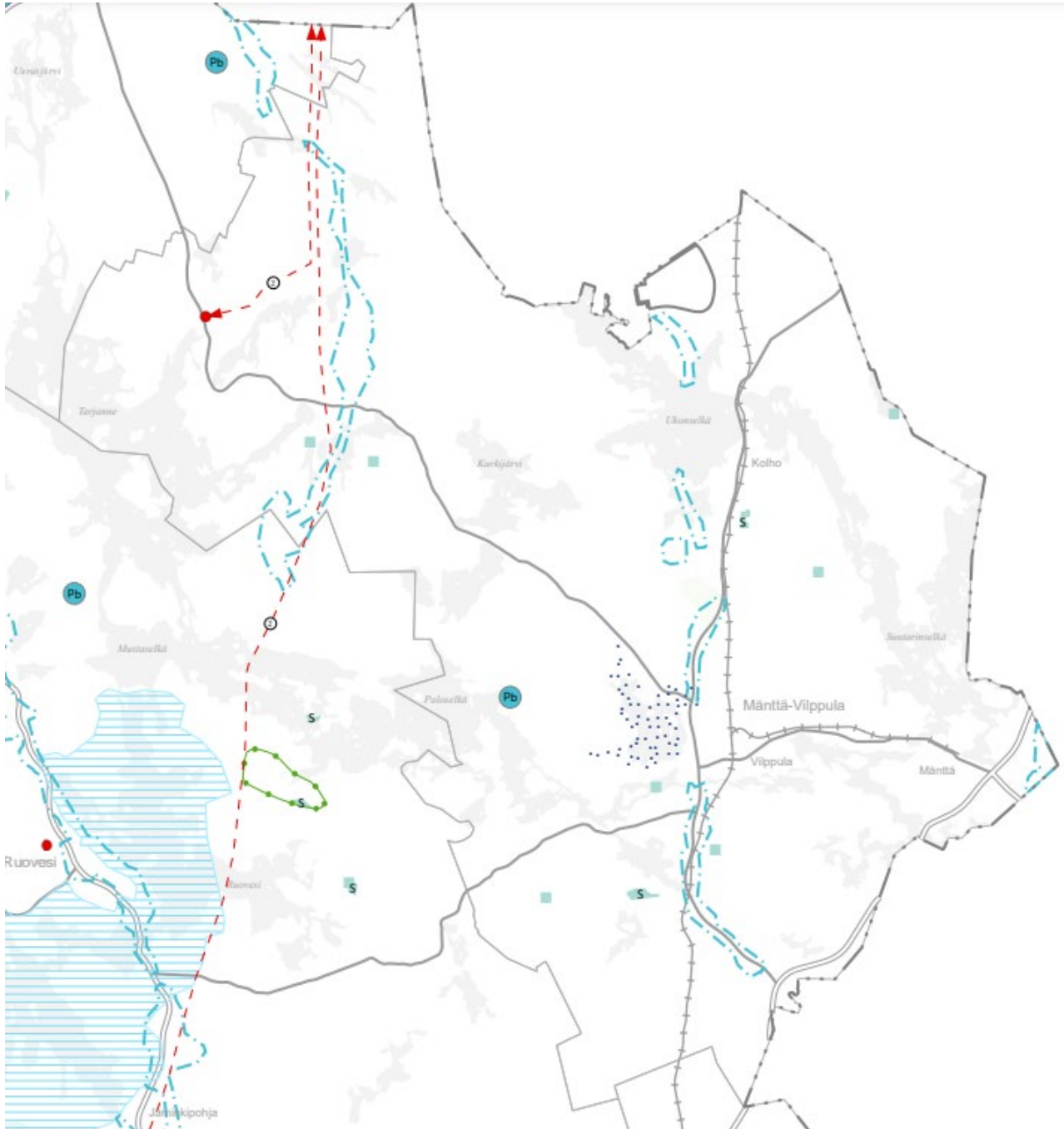


Uudet ja päivitettyt merkinnät, luonnosvaihe



Sinivierluonnon monimuotoisuuden ydinalue.

Kartta 1

Merkinnällä osoitetaan luontoarvoiltaan maakunnallisesti merkittäviksi tunnistetut alueet vesistöissä, virtavesissä sekä niiden läheisyydessä. Alueet ovat osa maakunnan ekologista verkostoa. Merkintä ei rajoita maa- ja metsätalouskäyttöä tai rakentamista siihen soveltuvilla alueilla.

Kehittämissuositus:

Maankäytön suunnittelussa ja toteuttamisessa tulee ottaa huomioon luonnon monimuotoisuuden ja muiden luontoarvojen säilyminen sekä välttää luonnonympäristöjen pirstoutumista. Aluetta koskevissa suunnitelmissa ja päätöksissä tulee ottaa huomioon alueen luontoarvot.

Tuulienergiatuotannon alue

Kartta 1

Merkinnällä osoitetaan seudullisesti merkittävät tuulienergiatuotannon alueet.

Suunnittelumääräys:

Seudullisesti merkittävänä tuulienergiatuotannon alueina ohjataan vähintään kahdeksan (8) voimalan kokonaisuuksia.

Alueen suunnittelussa ja toteutuksessa tulee ottaa huomioon erityisesti vaikutukset asutukseen, uhanalaisiin ja vaarantuneisiin lajeihin sekä luontotyyppeihin, merkittäviin ekologisiin yhteyksiin, maisemaan ja kulttuuriperintöön, arvokkaisiin geologisiin muodostumiin sekä tuulienergiatuotannon yhteisvaikutuksiin. Alueiden yksityiskohtaisemmassa suunnittelussa tulee huomioida vaikutukset tutka- ja lentotoimintaan sekä liikenneväyliin ja -järjestelyihin.

Tuulienergiatuotannon alueilla on voimassa maankäyttö- ja rakennuslain 33 §:n mukainen ehdollinen rakentamisrajoitus.

Kehittämissuositus:

Alueen suunnittelussa ja toteutuksessa on suositeltavaa tarkastella myös muun energiantuotannon ja energian varastoinnin mahdollisuudet.

Tärkeä vedenhankintaan soveltuva Pohjavesialue.

Kartta 1

Kartta 3

Merkinnällä osoitetaan vedenhankintaa varten tärkeät ja muut vedenhankintaan soveltuviksi luokitellut soveltuvat pohjavesialueet sekä pohjavesialueet, jonka pohjavedestä pintavesi- tai maaekosysteemi on suoraan riippuvainen.

Suunnittelumääräys:

Aluetta koskevat toimenpiteet on suunniteltava siten, etteivät ne vaaranna pohjaveden laatua, määrää tai vedenhankintakäyttöä. Vesienhoidon riskialueiksi todettujen pohjavesialueiden maankäytön suunnittelussa tulee ottaa huomioon valtioneuvoston vahvistama vesienhoitosuunnitelma sekä pyrkiä pohjaveden laatua ja antoisuutta uhkaavien riskien vähentämiseen. Ajantasaiset rajaukset ja luokitukset tulee tarkistaa yksityiskohtaisen suunnittelun yhteydessä.

S

Suojelualue.

Kohdemerkintää käytetään osoittamaan 2–10 hehtaarin kokoisia alueita. Alle 2 hehtaarin kokoisia alueita ei osoiteta maakuntakaavassa. Alueilla, joihin sisältyy pinta-alaltaan merkittäviä vesialueita, käytetään lisäksi alueen ulkorajat osoittavaa merkintää. Vaihemaakuntakaavassa osoitetaan aluevarauksena myös selkeät alle 10 hehtaarin alueet, jotka täydentävät kokonaismaakuntakaavassa osoitettuja suojelualuevarauksia.

Pb

Arvokas perinnebiotooppi.

Kartta 1

Kohdemerkinnällä osoitetaan valtakunnallisesti ja maakunnallisesti merkittävät perinnebiotoopit.

Suunnittelumääräys:

Alueen yksityiskohtaisemmassa suunnittelussa ja käytössä tulee edistää kulttuuri- ja luonnonperintöarvojen säilymistä sekä pyrkiä turvaamaan ja luomaan edellytykset alueen säilymiselle sen nykyisessä käytössä.