

Mänttä-Vilppula, Kinnari, Pohjaslahti

508-416-72-5

Luontoselvitys

2021



Luontoselvitys M. Ranta

Hautaantie 291

38120 Sastamala

p. 050-5651584

miraranta@hotmail.fi

TAUSTAA

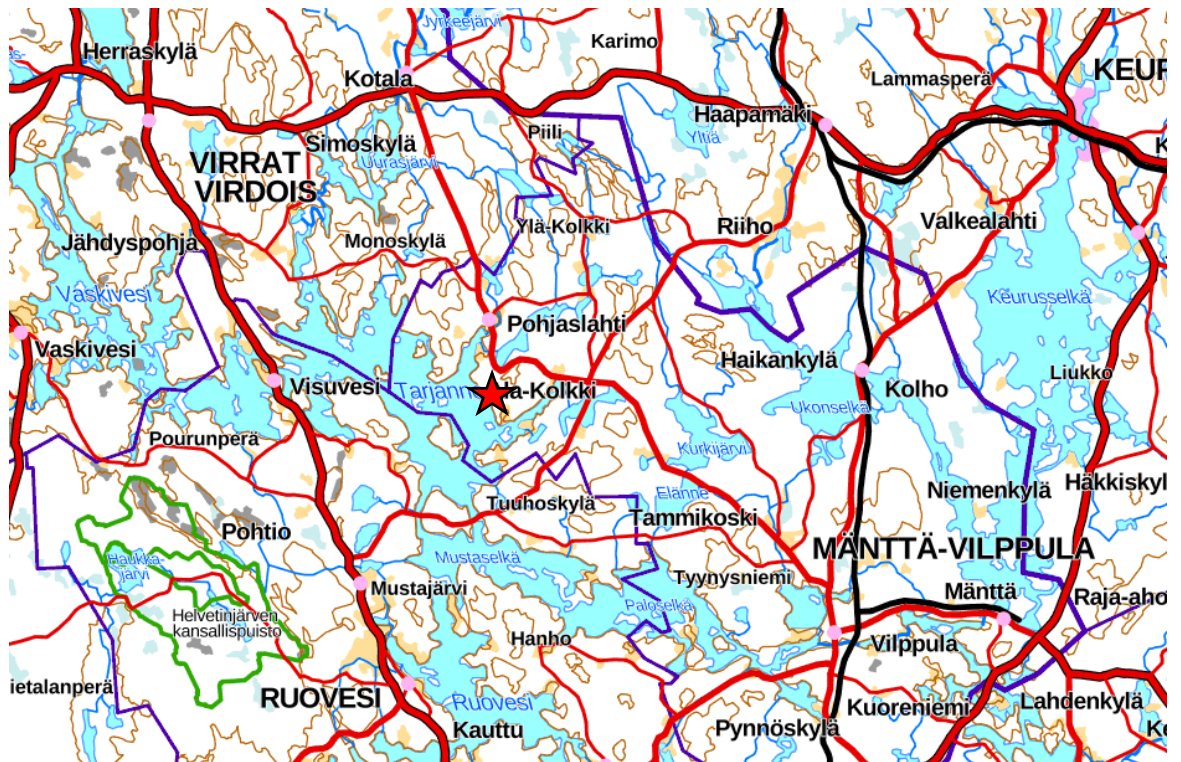
Selvityksen kohteena oleva alue sijaitsee Pohjois-Pirkanmaalla, Mänttä-Vilppulassa, Tarjanteen vesistön rannalla. Kohde sijaitsee kaupunkikeskuksesta noin 25 kilometriä luoteeseen kohti Virtoja.

Selvitys on laadittu olemassa olevaan ranta-asemakaavaan liittyvän kaavamuutosprosessin taustatiedoiksi. Muutosprosessi koskee yhden rakennuspaikan siirtämistä eri sijainnille.

Tällä hetkellä selvityksen kohteena oleva uusi ehdotettu rakennuspaikka on rakentamaton talousmetsää. Lähin rakennus sijaitsee samalla rannalla noin 180 metrin päässä.

Maastokäynti alueelle tehtiin 1.11.2021. Tarkoituksena oli arvioida, onko alueella luonnonsuojelulain, metsälain, vesilain tai EU:n luontodirektiivin mukaisia tärkeitä elinympäristöjä, tai suojeltavia kasvi- tai eläinlajeja, jotka tulisi huomioida alueen maankäyttöä suunniteltaessa. Vuodenajasta johtuen kyseessä oli ns. poissulkeva luontoselvitys, eli maastokäynnillä tarkoitettiin löytää mahdolliset tarkempaa selvitystä vaativat kohteet kasvillisuuden tai eläimistön osalta, tai todeta ettei tarkempiin selvityksiin ole tarvetta, jotta maankäytön suunnittelussa voidaan edetä.

Selvityksen tilaaja on Ympäristösuunnittelu Oy/Tampere. Maastokäynnillä oli mukana myös maanomistajan edustaja.

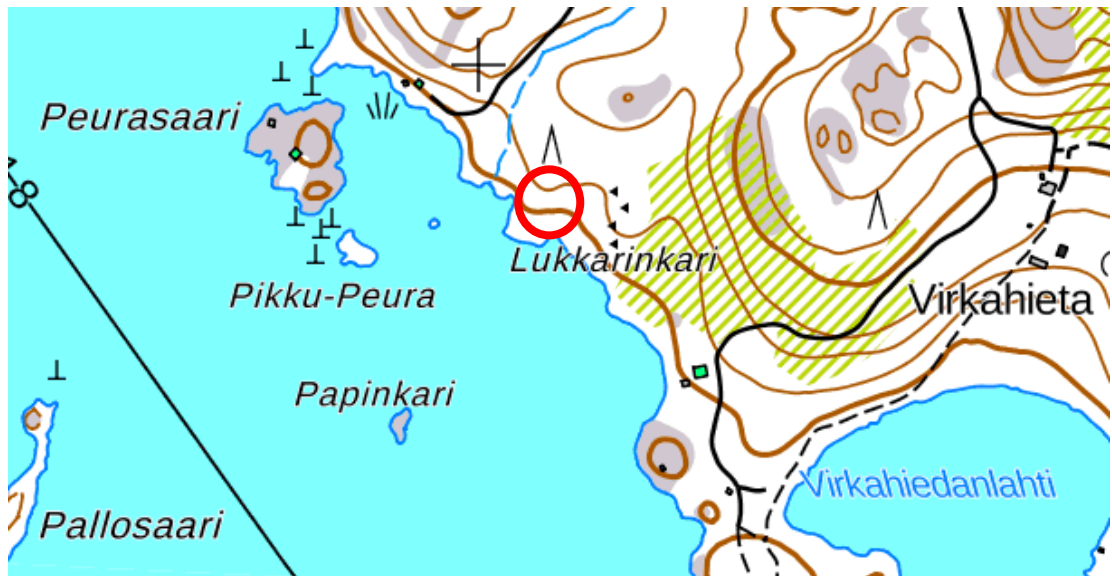


Kuva 1. Selvityskohteen sijainti tähdellä merkittynä.

ELINYMPÄRISTÖT

Toimeksiantona oli tutkia ainoastaan kaavamuutosta varten siirrettävän rakennuspaikan uusi mahdollinen sijainti välittömine lähiympäristöineen.

Kohde rajoittuu etelä-länsisuunnassa Tarjanteen vesistöön ja muilta osin rakentamattomaan metsämaastoon. Lähin tie kulkee n. 130 metrin päässä ja on Virkahiedantieltä erkaneva kapea mökkitie. Suunnitellusta rakennuspaikasta luoteeseen virtaa pieni noro, jonka varrella kasvillisuus on rehevämpää ja monilajisempaa, mutta itse rakennuspaikka on tuoreen kangasmetsän kasvillisuutta, jonka valtapuuna kasvaa mäntyä.



Kuvat 2. ja 3. Suunniteltu uusi rakennuspaikka.



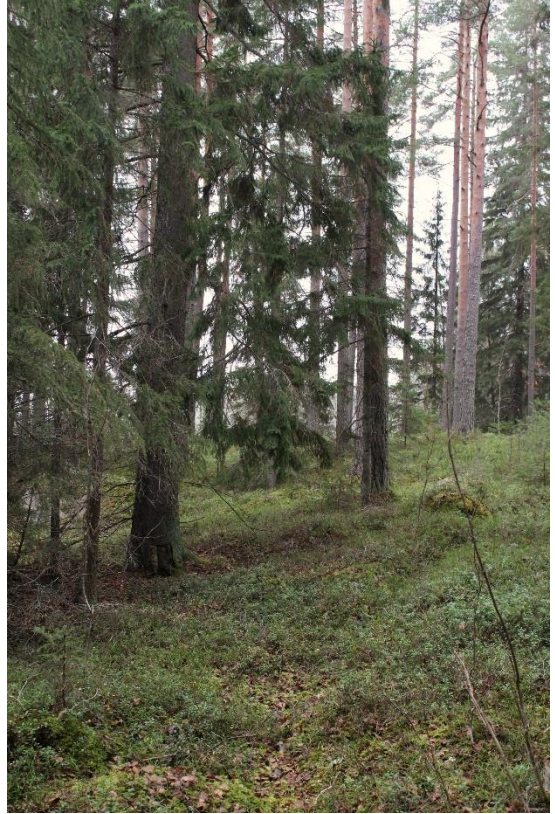
KASVILLISUUSKUVIOT

Kasvillisuuskuvioiden numerointi vastaa liitteenä olevan kartan numerointia.

1. Tuore kangasmetsä

Suunniteltu rakennuspaikka sijoittuu kokonaisuudessaan kasvillisuustyybiltään mustikkatyyppin tuoreeseen kangasmetsään. Valtapuuna kasvaa varttunutta mäntyä, joukossa muutamia kuusia, ja kenttäkerroksen peittää yhtenäinen mustikkavarvusto. Kenttäkerroksesta löytyy myös muita kasvupaikalle tyypillisiä aluskasveja kuten oravanmarja, metsätähti, pikkutalvikki, vanamo ja käenkaali.

Kuva 4. Rakennuspaikka on alueelle tyypillistä tuoretta kangasmetsää.



2. Kuivahko kangasmetsä

Rakennuspaikasta pohjoisen ja idän suuntaan kasvillisuustyyppi on astetta karumpaa puolukkatyyppin kuivahkoa kangasmetsää. Louhikkoisuus tekee aluskasvillisuudesta paikoitellen niukan. Kenttäkerroksessa kasvaa puolukan lisäksi mustikkaa, kanervaa, kangasmaitikkaa, kultapiiskua ja kevätpiippoa.

Kuva 5. Puolukkatyyppin louhikkoista mäntymetsää.



3. Noro lähiympäristöineen

Rakennuspaikasta luoteeseen ja pohjoiseen katsottaessa laskee Tarjanteeseen pieni metsäpuuro/noro. Se on viimeiseltä noin 160 metrin matkaltaan luonnontilainen, välillä piilossa juurien ja maan alla kulkeva ja ympärivuotisesti juokseva. Ylemmiltä osiltaan noron uomaa on muokattu ja kaivettu ojaksi.

Noron varrella kasvaa järeitä kuusia ja muutama iso haapa. Aluskasvillisuus on ympäristöään hieman rehevämpää ja selvästi erottuvaa. Lajistosta löytyy mm. metsäalvejuuri, ahomansikka, hiirenporras, mesiangervo, suo-ohdake ja karhunputki. Noro päättyy pieneen saraluhtaan rannalla.



Kuva 6. Metsänoron loppuosassa virtasi vettä marraskuussakin.

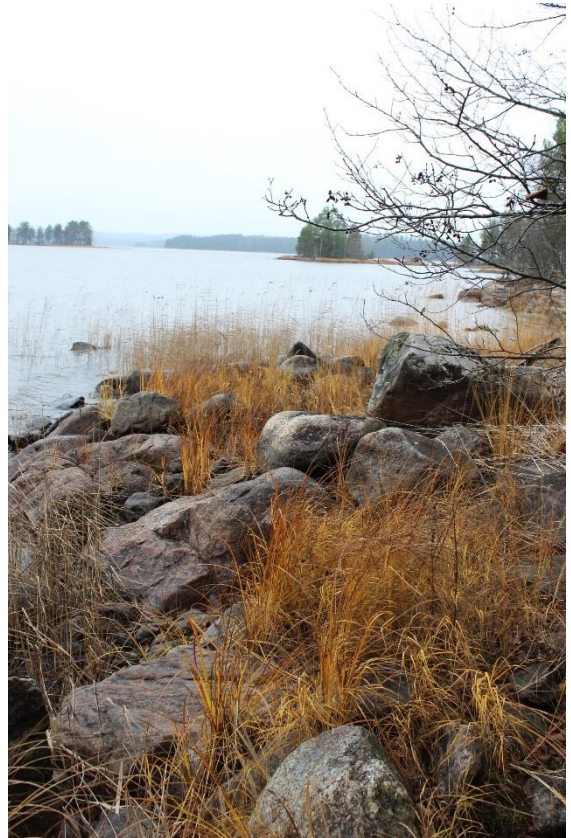


Kuva 7. Viiltosaraa kasvava pieni luhta lahden pohjukassa.

4. Rantakasvillisuus

Niemekkeen rannat ovat louhikkoisia ja karuja. Ranta- ja vesikasvillisuus on niukkaa eikä ruovikoita ole.

Harvalukuisessa kasvillisuudessa lajeina rantakukka, kurjenmieikka, ranta-alpi, viiltosara, ojakellukka ja järvikorte.



Kuva 8. Alueelle tyypillistä louhikkoista rantaa.

YHTEENVETO

Rakennuspaikaksi suunnitellulta alueelta **ei löytynyt vesilain, luonnonsuojelulain, metsälain tai EU:n luonto- tai lintudirektiivien tarkoittamia elinympäristöjä tai lajeja, joita tulisi erityisesti ottaa huomioon alueen maankäyttöä suunniteltaessa.** Metsälain ja vesilain mukainen luonnontilaisen kaltainen noro välittömine lähiympäristöineen jää suunnitellun rakennuspaikan ulkopuolelle, eikä siihen kohdistu sen ominaispiirteitä vaarantavia toimia, mikäli tielinjaus toteutuu suunnitellusti pohjoisen suunnasta.

Maastokäynti tehtiin kasvukauden ulkopuolella mutta kasvillisuustyyppien ja metsien ikärakenteen perusteella ei ole oletettavaa, että alueella olisi harvinaisia ja/tai suojeltavia kasvi- tai eläinlajeja, joiden vuoksi täytyisi tehdä maastokäyntiä varsinaisella kesäkaudella. Rakennuspaikka ei ole liito-oravalle soveltuvaa elinympäristöä puustorakenteensa vuoksi.

Alueen rannat eivät tarjoa myöskään vesilinnustoa ajatellen suojaisia pesimäympäristöjä.

