

# Tuulienergiatuotannon alueet Pirkanmaalla

21.4.2023

**Elonkirjo ja energia**

- Pirkanmaan vaihemaakuntakaava



PIRKANMAA

# Koosteen sisältö

	Sivu		
1. Johdanto	3	Isokivenneva, Parkano ja Ylöjärvi	18
2. Teknisen sijaintiselvityksen tunnistamat alueet	4	Pahkakummunmaa, Virrat ja Ylöjärvi	19
3. Tuulienergiahankkeiden alueet	5	Hietalanperä, Ruovesi ja Ylöjärvi	20
4. Tarkastelualueet		Siikakangas, Ruovesi, Juupajoki ja Orivesi	21
		Tevaniemi – Horhalanperä, Parkano ja Ikaalinen	22
Niskalamminkangas, Parkano	6	Unnaneva, Ikaalinen	23
Lylyharju, Parkano ja Kihniö	7	Konikallio, Ikaalinen ja Hämeenkyrö	24
Pohjasneva, Kihniö	8	Isosuo, Lempäälä ja Kangasala	25
Tuuramäki, Virrat	9	Karhunrahka, Akaa	26
Iso Vuorijärvi, Virrat	10	Korvenvuorenkallio, Kangasala ja Orivesi	27
Kirnuneva, Virrat	11	Leväslahti, Orivesi	28
Ottikonperä – Kalliojärvenperä, Virrat	12	Laipanmaa, Kangasala ja Pälkäne	29
Äijännneva – Kummunmäki, Virrat	13	Kärmekallio, Sastamala	30
Vermassalo, Virrat	14	Ajoksenkangas, Sastamala	31
Myyränkangas – Aitoneva, Kihniö ja Virrat	15	Patakorpi, Ylöjärvi	32
Takakangas – Pihlajaharju, Parkano	16	Metsomäki, Mänttä-Vilppula	33
Ronokorpi – Karjosillankorpi, Parkano ja Ikaalinen	17		



# Johdanto

Tässä koosteessa kerrotaan Pirkanmaan potentiaalisista tuulienergiatuotannon alueista. Kooste keskittyy tarkastelemaan maakuntakaavassa osoitettavien alueiden edellytyksiä tuulienergiatuotannolle.

Koska kyseessä on maakuntakaavatasoinen tarkastelu, ovat alueet hyvin yleispiirteisiä ja tulevat tarkentumaan alueille mahdollisesti laadittavan osayleiskaavatyön aikana. Vasta osayleiskaavaan liittyvissä selvityksissä ja ympäristövaikutusten arviointimenettelyssä tutkitaan tarkemmin, missä määrin alueelle on mahdollista sijoittaa tuulivoimaloita. Samalla selvitetään, mille sijainneille ja etäisyydelle esimerkiksi asutuksesta ja suojelualueista voimaloita voitaisiin aidosti sijoittaa.

Tällä sivulla listattujen selvitysten lisäksi on valmistunut arkeologisen potentiaalin täydennysselvitys, joka täydentää Pirkanmaan maakuntakaavaa 2040 varten laadittua [Arkeologisen kulttuuriperinnön potentiaalin arviointia](#). Täydennysraportissa on tarkasteltu tämän koosteen alueita 6, 7, 17 ja 26.

Kaikki Pirkanmaan Elonkirjo ja energia -vaihemaakuntakaavaa varten laaditut raportit löytyvät kaavan verkkosivuilta osoitteesta <https://kaava.pirkanmaa.fi/>.

Koosteessa on hyödynnetty seuraavia selvityksiä, tarkasteluja ja aineistoja:

- [Tekninen sijaintiselvitys](#)
- [Lentoesterajoitusten vaikutukset](#)
- [Maisemavaikutusarviointi](#)
- [Näkymäalueanalyysi ja valokuvasovitteet](#)
- Puolustusvoimain toiminnan rajoitteet
- [FINIBA-](#) ja [MAALI-](#)alueet
- [Voimassa oleva maakuntakaava](#), erityisesti
  - ekosysteemipalvelujen kannalta merkittävät alueet
  - luonnon monimuotoisuuden ydinalueet
  - Natura- ja suojelualueet
  - tuulivoima-alueet
  - olemassa olevat sähkönsiirron kantaverkkoyhteydet
- Tiedossa olevat tuulienergiahankkeet



## Teknisen sijaintiselvityksen tunnistamat alueet

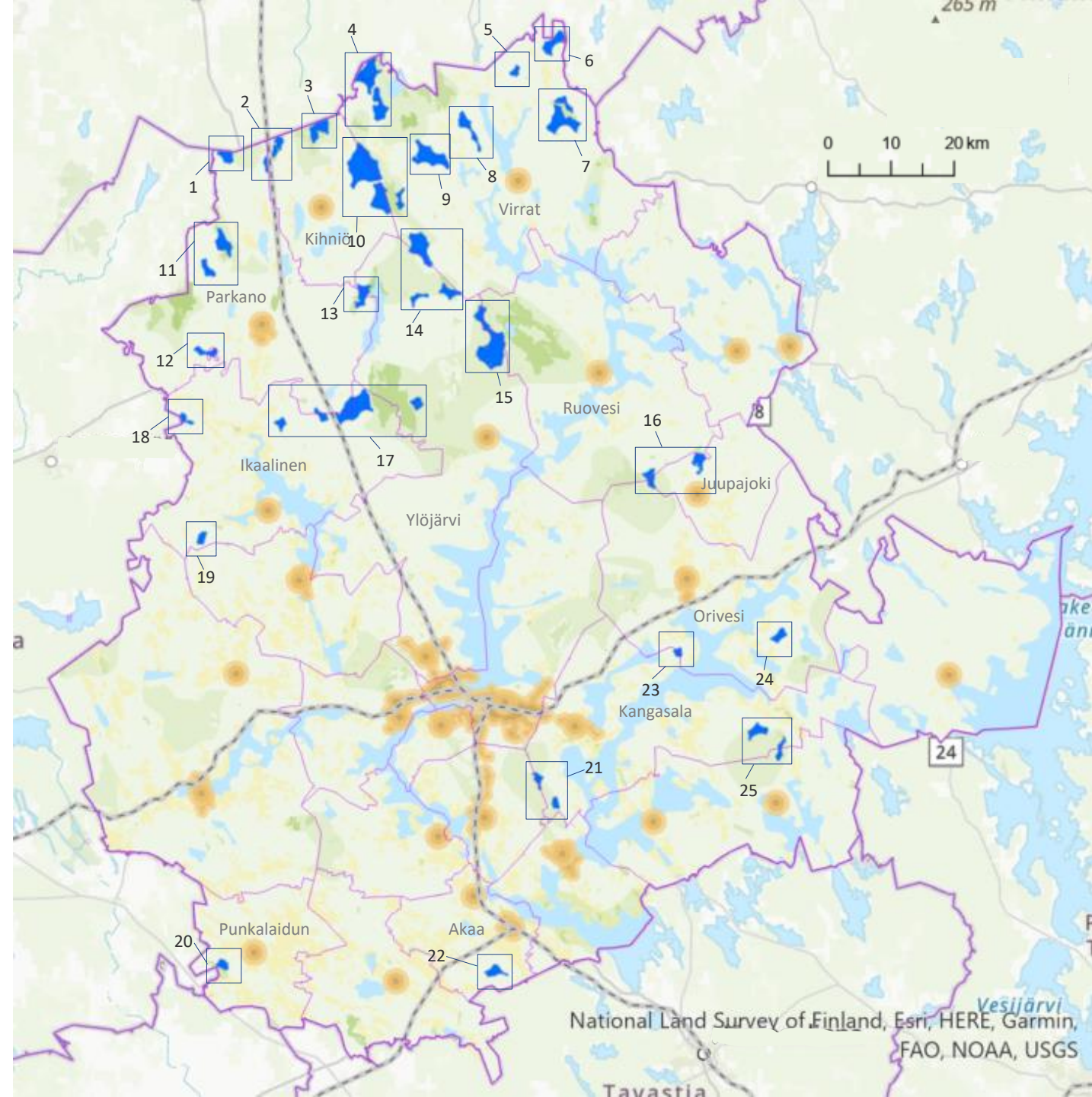
Tekninen sijaintiselvitys, eli niin sanottu poissulkeva analyysi, toimii tuulienergialle soveltuvien alueiden kartoittamisen perustana. Analyysin avulla on pyritty poissulkemaan sellaiset alueet, joilla useampien voimaloiden muodostamien tuotantoalueiden sijoittamista rajoittavat muut maankäytön tarpeet.

Oheisen kartan tummansiniset alueet ovat sellaisia, jotka on tämän poissulkevan analyysin pohjalta tunnistettu potentiaalisiksi tuulienergiatuotannolle. Analyysissä käytetyt kriteerit löytyvät [teknisen sijaintiselvityksen sivuilta 6-7](#).

Oheisessa kartassa on numeroituna sijaintiselvityksen tuottamat potentiaaliset alueet. Numerointi noudattaa sijaintiselvityksraportin kohdekorttien numerointia.

Aluekohtaisissa kohdekorteissa on kerrottu tarkemmin alueiden soveltuvuudesta ja toteuttamisedellytyksistä.

Alueiden nimistössä on pyritty käyttämään Pirkanmaan maakuntakaavassa 2040 ja sen taustaselvityksissä käytettyjä nimityksiä silloin, kun sijaintiselvityksen ja maakuntakaavan 2040 alueet ovat pääpiirteiltään yhteneviä. Jos alueella on jo vireillä oleva hanke, on käytetty hankealueen nimeä.



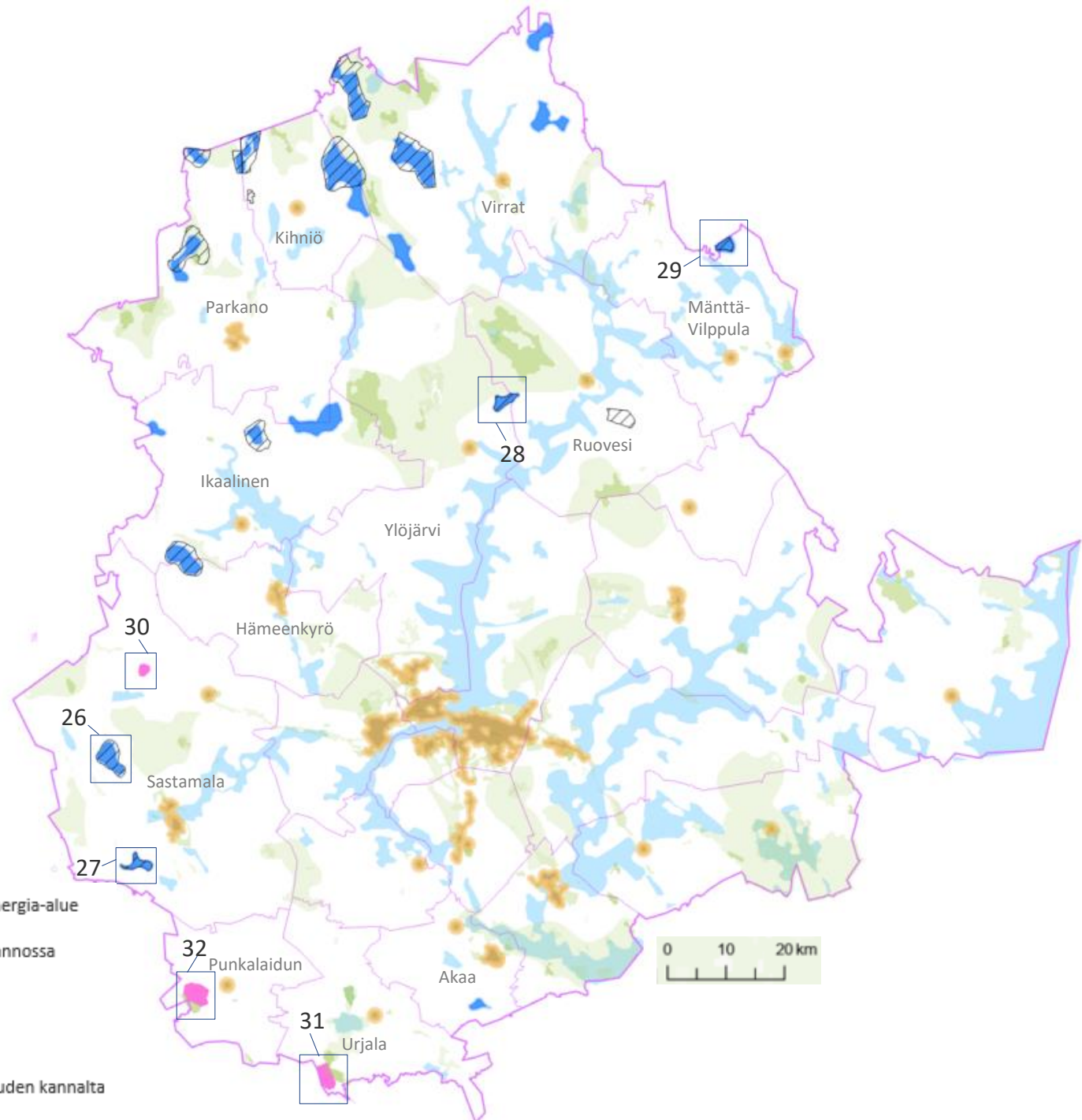
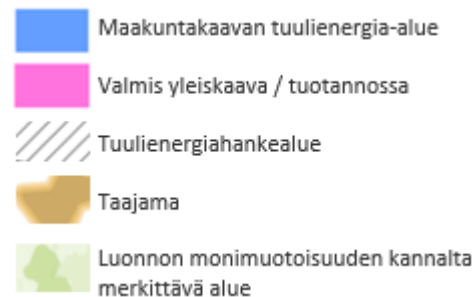
## Tuulienergiahankkeiden alueet suhteessa vaihemaakuntakaavassa potentiaalisiksi tunnistettuihin alueisiin

Oheisella kartalla on esitetty vaihemaakuntakaavan suunnittelutyön tässä vaiheessa edelleen potentiaalisiksi tunnistetut alueet sinisellä ja eri selvitysvaiheissa olevat hankealueet mustalla vinoviivoituksella.

Edellisen sivun kartassa esitettyjen alueiden lisäksi pinta-alansa ja mahdollisen voimalamääränsä perusteella Sastamalan Kärmekeallio (26) ja Ajoksenkangas (27) sekä Ylöjärven Patakorpi (28) ja Mänttä-Vilppulan Metsomäki (29) ovat mukana maakunnallisessa tarkastelussa.

Kartalla on osoitettu myös Sastamalan (30) ja Urjalan (31) tuotannossa olevat alueet sekä Punkalaitumen Isosuon vahvistunut osayleiskaava-alue (32). Ruoveden Murskemäen hankkeessa tarkastellaan viiden voimalan sijoittamista alueelle, joten tämä ei voimalamääränsä vuoksi edellytä maakuntakaavamerkintää.

Kuten kartasta voidaan todeta, potentiaalisiksi tunnistetut alueet ovat jo pitkälti hankekehityksen tai esiselvityksen piirissä.



# Tarkastelualue 1

## Niskalamminkangas, Parkano

Alue on osoitettu myös voimassa olevassa Pirkanmaan kokonaismaakuntakaavassa. Alueen pinta-ala mahdollistaa noin 7 voimalan sijoittamisen.

Alueella on vireillä Mäntykankaan tuulivoimahanke, jossa tarkastellaan 5 voimalan sijoittamista Parkanon puolelle ja 4 voimalan sijoittamista Kurikkaan.

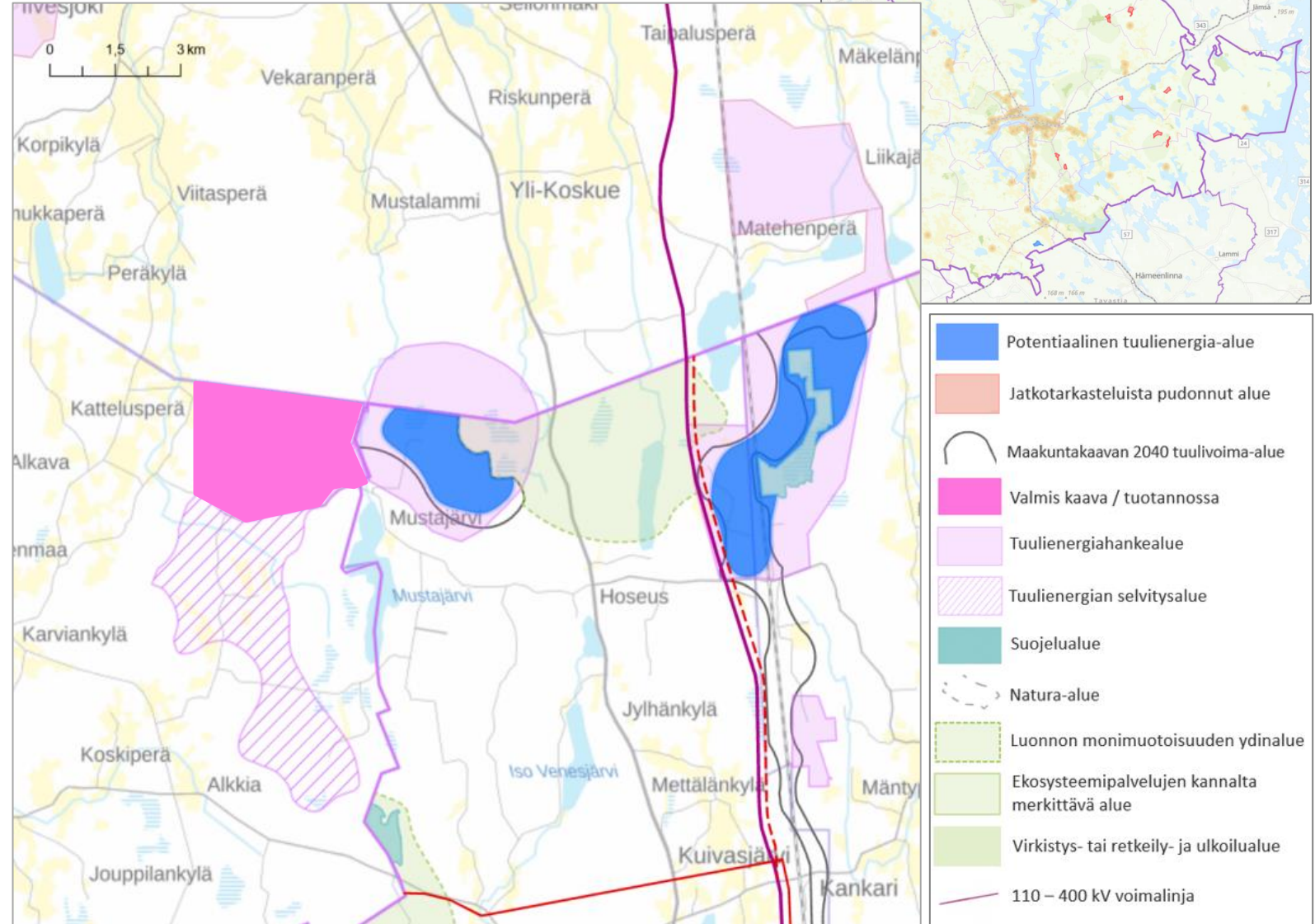
Alueen länsipuolelle sijoittuu Karvian Jäkäläkankaan tuulivoimaosayleiskaava-alue ja itäpuolelle noin viiden kilometrin päähän Lylynevan hankealue. Kolme voimalaa käsittävälle Mäntyperän hankealueelle on matkaa reilut kahdeksan kilometriä.

Alue sijoittuu päiväpetolintureviirille, mikä tulee ottaa huomioon alueen jatkosuunnittelussa.

Maisemavaikutusten kannalta huomionarvoisimmat asutut alueet ovat Mustajärven länsirannalla, josta voimalat näkyvät lähinnä vesirajasta ja laitureilta. Muutoksen voimakkuus veden äärellä on suuri ja vaikutus merkittävä.

Lähin sähkönsiirtolinja on idässä noin 4,5 kilometrin päässä sijaitseva Fingridin Seinäjoki-Rännäri (110 kV). Parkanon ja Seinäjoen välille on maakunnissa tunnistettu voimalinjan yhteystarve (punainen katkoviiva). Alueen eteläpuolelle on osoitettu punaisella viivalla Åback-Melo-yhteyden pohjoisempi reittivaihtoehto.

Alue toteutuessaan liittyy ylimaakunnalliseen tuulienergiatuotannon kokonaisuuteen.



## Tarkastelualue 2 Lylyharju, Parkano ja Kihniö

Alue on osoitettu osin myös voimassa olevassa Pirkanmaan kokonaismaakuntakaavassa.

Alueella on käynnissä Parkanon, Kihniön ja Kurikan alueille sijoittuva Lylyharjun hanke, jonka YVA-selostusta sekä kuntakohtaisia osayleiskaavaluonnoksia laaditaan parhaillaan.

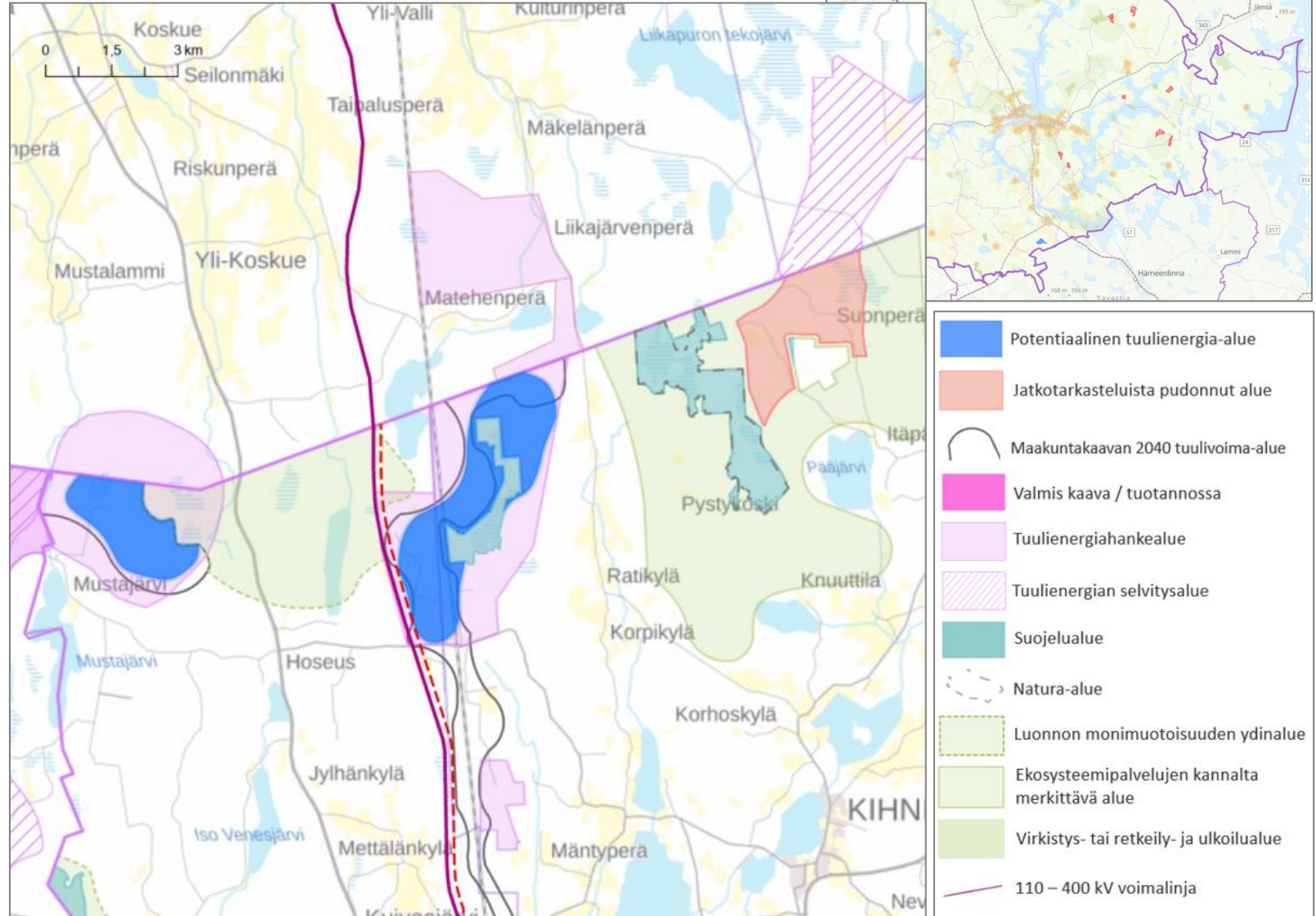
Kolmen kunnan alueille sijoittuvassa hankkeessa tutkitaan 10 – 14 voimalan sijoittamisvaihtoehtoja. Vaihtoehtoissa Pirkanmaalle Parkanon ja Kihniön alueille sijoittuisi 9 – 10 voimalaa.

Alue sijoittuu päiväpetolintureviirille, mikä tulee huomioida yksityiskohtaisemmassa suunnittelussa.

Hankkeen tilannetta ja tätä varten laadittavia selvityksiä voi seurata muun muassa ympäristöhallinnon verkkopalvelussa: <https://www.ymparisto.fi/lylyharjuntuulivoimahankeYVA>.

Lähimmät muut hankealueet ovat muutamien kilometrin etäisyydellä lännessä Parkanon ja Kurikan Mäntykangas sekä Karvian Jäkäläkangas ja Mäntyperä etelässä.

Lähin sähkönsiirtolinja sijaitsee hankealueen länsireunalla (Fingridin Seinäjoki-Rännäri 110 kV). Parkanon ja Seinäjoen välille on maakunnissa tunnistettu voimalinjan yhteystarve (punainen katkoviiva).



## Tarkastelualue 3 Pohjasneva, Kihniö

Alueen pinta-ala mahdollistaisi noin 16 voimalan sijoittamisen.

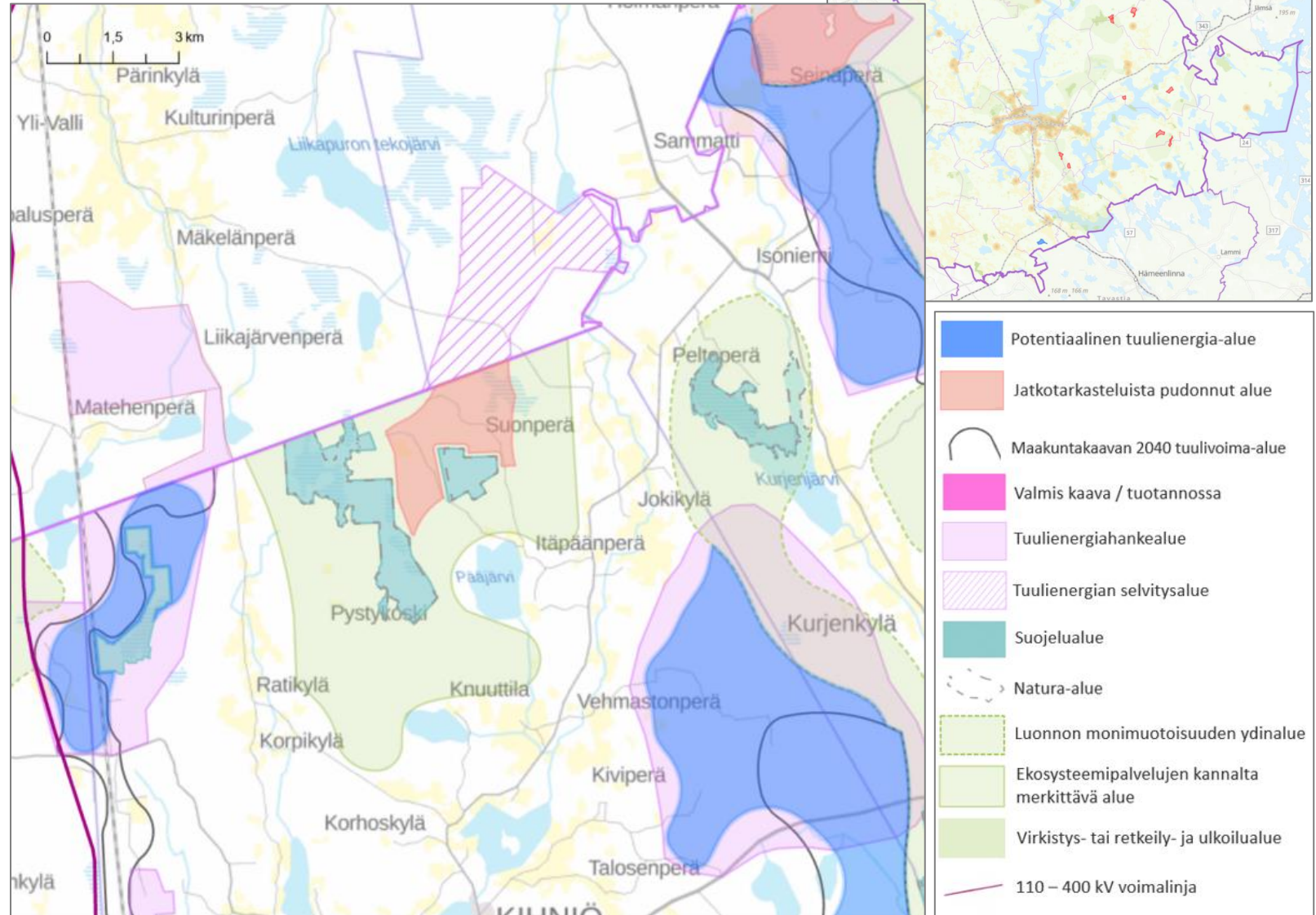
Alue sijoittuu Pirkanmaan maakuntakaavassa 2040 tunnistetulle ekosysteemipalvelujen kannalta merkittävälle alueelle.

Välittömään läheisyyteen sijoittuvat myös Päretkivenneva-Pohjoisneva-Teerinevan suojelualueet sekä Päretkivennenva-Teerinevan Natura-alueet, joiden suojeluperusteena ovat suoluontotyypit.

Alue sijoittuu päiväpetolintureviirille.

Etelä-Pohjanmaan puolella alueen jatkeena on tunnistettu tuulienergialle potentiaalinen alue.

Aluetta ei nähdä maakuntakaavan näkökulmasta tuulienergiatuotannolle soveltuvaksi.





## Tarkastelualue 4 Tuuramäki, Virrat

Alue on osoitettu osin myös voimassa olevassa Pirkanmaan kokonaismaakuntakaavassa.

Pohjoisin punaisella esitetty lohko sijoittuu luonnon monimuotoisuuden ydinalueelle.

Seinäjoen lentoaseman toiminnan on arvioitu aiheuttavan haasteita, jos pohjoisimmalle lohkolle haluttaisiin sijoittaa 300 metrisiä voimaloita.

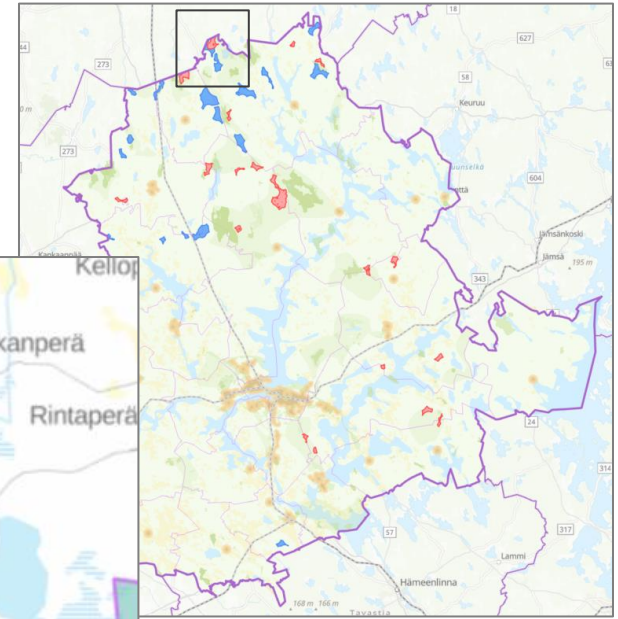
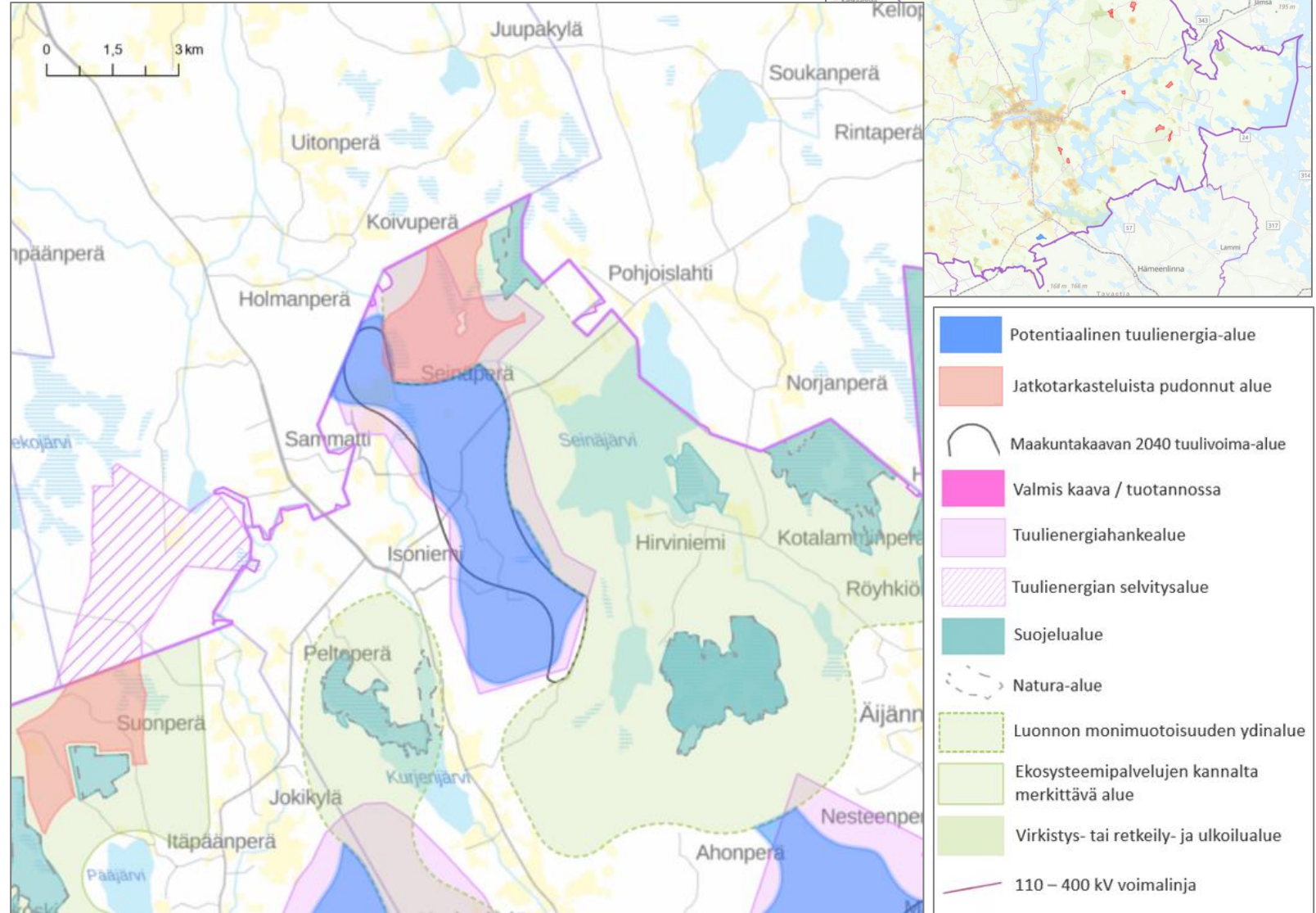
Alue sijoittuu osin päiväpetolintureviirille, mikä tulee huomioida yksityiskohtaisemmassa suunnittelussa.

Virtain kaupunginhallitus on hyväksynyt 20.6.2022 aloitteen osayleiskaavan laatimisesta vaaleanpunaisella osoitetulle alueelle. Tavoitteena on, että kaava mahdollistaisi 15-20 kappaletta 6-10 MW voimaloita, joiden kokonaiskorkeus on enintään 320 metriä. Hanketta voi seurata muun muassa sivulla <https://ilmatar.fi/projekti/tuuramaki/>.

Lähimmät muut hankealueet ovat Virtain ja Kihniön rajalla etelälounaassa reilun kolmen kilometrin päässä sijaitseva Myyränkangas ja Virroilla kaakossa noin kuuden kilometrin päässä sijaitseva Vermassalo.

Lähin sähkönsiirtolinja on lännessä reilun 16 kilometrin päässä sijaitseva Fingridin Seinäjoki-Rännäri (110 kV).

Sijaintiselvityksen tunnistama sinisellä värillä osoitettu alue on maakuntakaavan näkökulmasta potentiaalinen.



## Tarkastelualue 5 Iso Vuorijärvi, Virrat

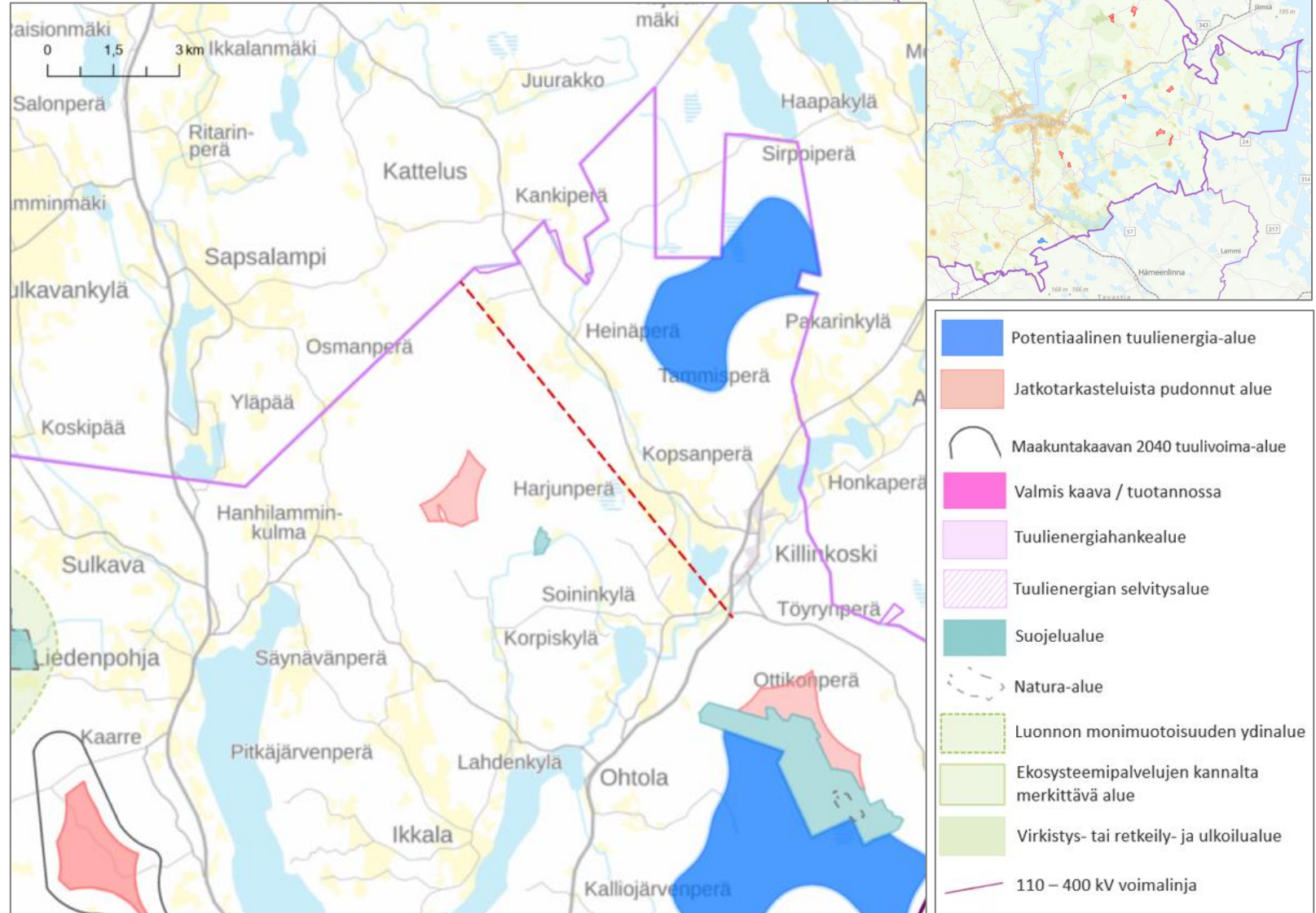
Alue on näyttäytynyt potentiaalisena myös vuoden 2012 tuulivoimapotentiaalin analyysissä.

Alueen pinta-ala mahdollistaisi noin 5 voimalan sijoittamisen.

Alueelle sijoittuvat voimalat näkyisivät erityisesti Ähtärin reitin peltomaisemaan, Liedenpohjan kulttuurimaisema-alueelle ja Toisvedelle sekä Etelä-Pohjanmaan puolella Sulkavanjärven kulttuurimaisemien Sampsalammen järville ja näiden ympäröimille peltoalueille.

Lähin sähkönsiirtolinja on koillisessa noin 13 kilometrin päässä sijaitseva Sähkö-Virkeiden Virrat-Alajärvi (110 kV). Alueen koillispuolelle on tunnistettu Etelä-Pohjanmaalta Virtain alueelle suuntautuvan voimalinjan yhteystarve (punainen katkoviiva).

Pienen pinta-alan vuoksi aluetta ei ehdoteta maakuntakaavassa esitettäväksi.



## Tarkastelualue 6 Kirnuneva, Virrat

Alue on näyttäytynyt potentiaalisena myös vuoden 2012 tuulivoimapotentialin analyysissä

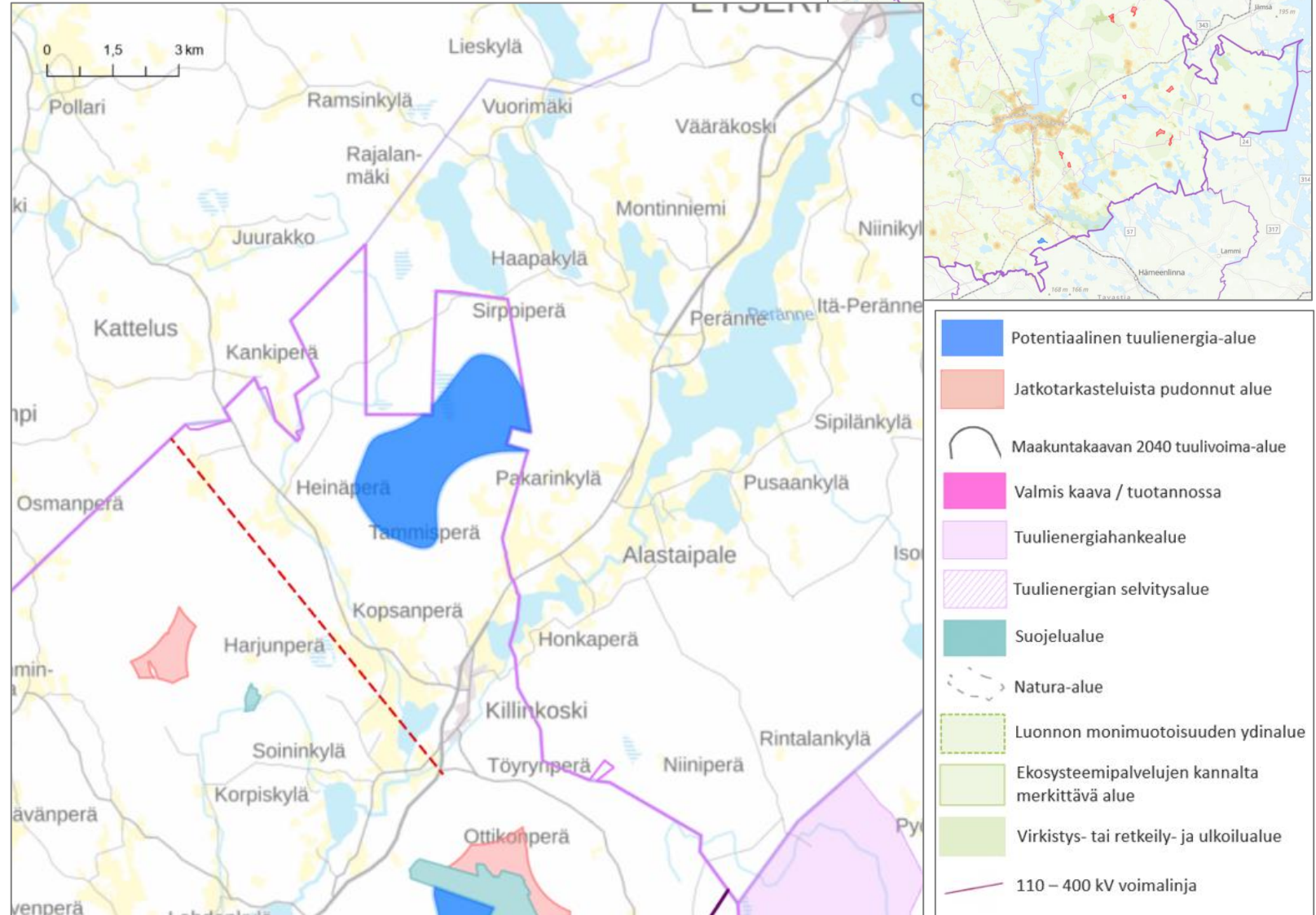
Alueen pinta-ala mahdollistaa noin 15 voimalan sijoittamisen.

Alueelle sijoitettavat voimat näkyisivät erityisesti Ähtärin reitin peltoaukeilta ja osin järvien itä- ja etelärannoilta sekä järviolueilta.

Maisemavaikutuksia ei kuitenkaan ole tunnistettu tässä vaiheessa sellaisiksi, ettei alueen toteuttamisen edellytyksiä olisi tarkoituksenmukaista tutkia tarkemmin.

Lähin sähkönsiirtolinja on koillisessa noin 10 kilometrin päässä sijaitseva Sähkö-Virkeiden Virrat-Alajärvi (110 kV). Alueen lounaispuolelle on tunnistettu Etelä-Pohjanmaalta Virtain alueelle suuntautuvan voimalinjan yhteystarve (punainen katkoviiva).

Alue on tunnistettu selvitystyön tässä vaiheessa potentiaaliseksi.



## Tarkastelualue 7 Ottikonperä – Kalliojärvenperä, Virrat

Alue on näyttäytynyt potentiaalisena myös vuoden 2012 tuulivoimapotentiaalin analyysissä.

Pohjoisen punaisella osoitetun alueen pinta-ala mahdollistaisi noin 5 voimalan sijoittamisen ja eteläinen sininen alue noin 22 voimalaa.

Metsähallituksen hallinnoima Lakeisnevankankaan suojelualue jakaa alueen kahteen osaan. Alueen suojeluperusteena ovat vanhojen metsien arvot. Suojelualueelle sijoittuu myös Natura-alue, jonka suojeluperusteena ovat borealiset luonnonmetsät ja puustoiset suot.

Alueen ympäristöön 5 kilometrin säteelle sijoittuu mahdollisesti päiväpetolinnun pesä.

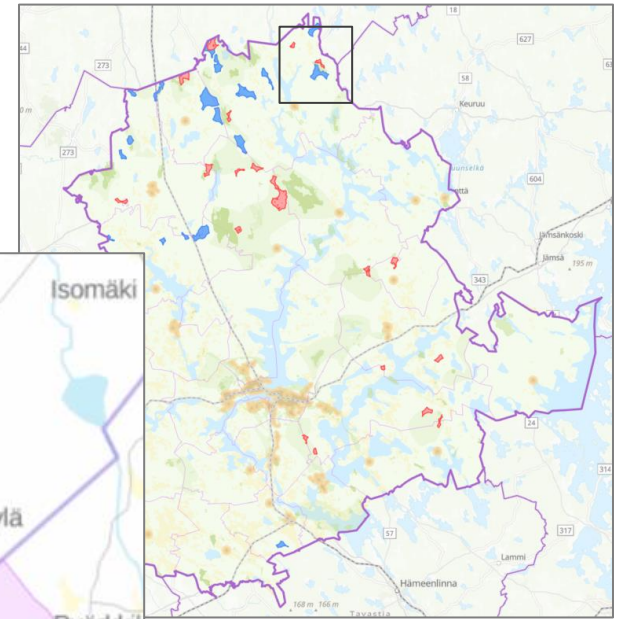
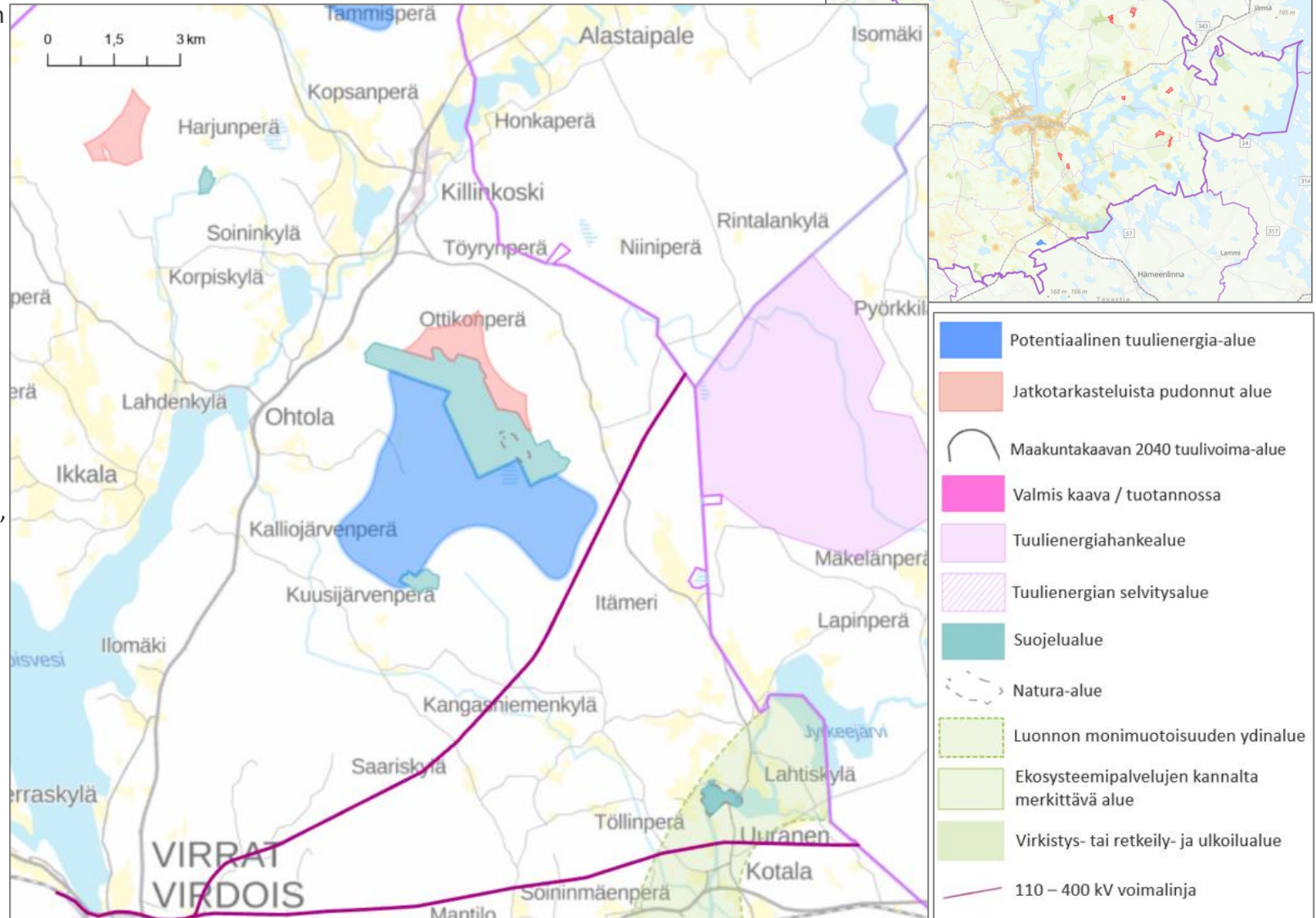
Alueesta vajaan kolmen kilometrin päähän itään Keski-Suomen puolelle sijoittuu esisuunnittelussa oleva Lehmikorven alue.

Voimalat näkyisivät vahvimmin mahdollisesti Soinin kylän rakennettuun kulttuuriympäristökohteeseen, Lahdenkylän, Ikkalan, Ilomäen ja Kitusen kulttuurimaisemiin sekä Toisvedelle ja sen länsirannalle.

Maisemavaikutuksia ei kuitenkaan ole tunnistettu tässä vaiheessa sellaisiksi, että alueen toteuttamisen edellytyksiä ei olisi tarkoituksenmukaista tutkia tarkemmin.

Lähin sähkönsiirtolinja on itä-koillispuolella noin puolen kilometrin päässä sijaitseva Sähkö-Virkeiden Virrat-Alajärvi (110 kV). Alueen pohjoispuolelle on tunnistettu Etelä-Pohjanmaalta Virtain alueelle suuntautuvan voimalinjan yhteystarve (punainen katkoviiva).

Eteläinen Kalliojärvenperän alue on tunnistettu selvitystyön tässä vaiheessa potentiaalisiksi.



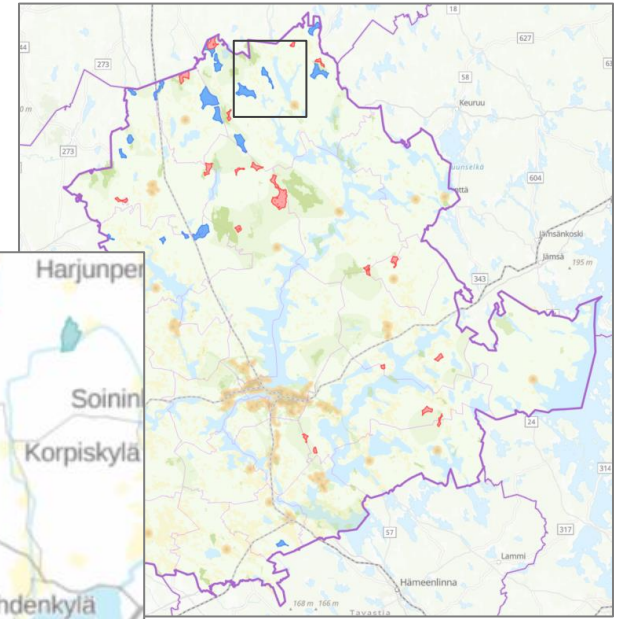
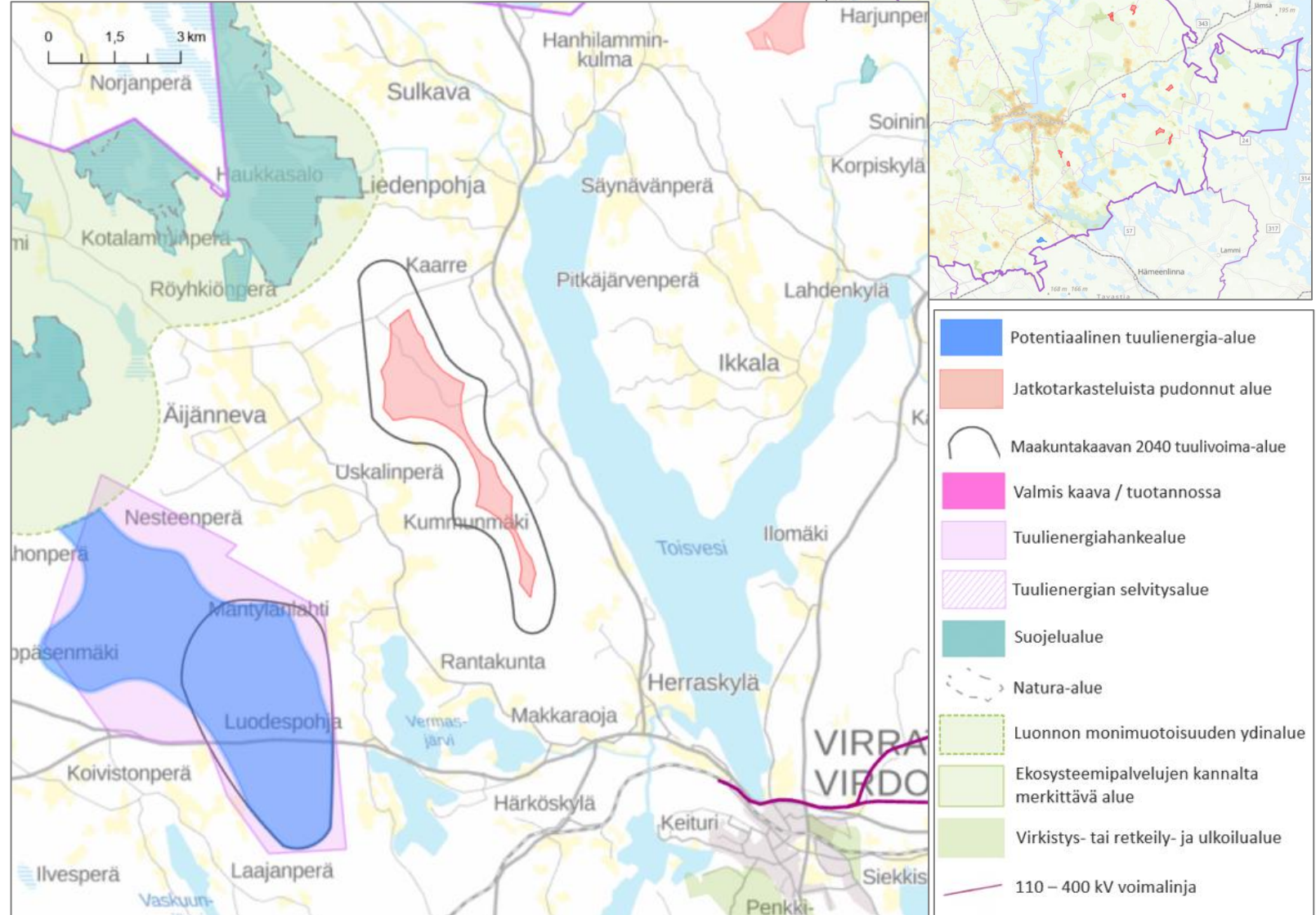
## Tarkastelualue 8 Äijänneva – Kummunmäki, Virrat

Alue on osoitettu myös voimassa olevassa Pirkanmaan kokonismaakuntakaavassa, mutta näyttäytyy nyt suppeampana, koska analyysissä käytettyjä etäisyyskriteerejä on muutettu kasvaneesta voimakoosta johtuen. Alueen pinta-ala mahdollistaisi noin 12 voimalan sijoittamisen.

Voimalat näkyisivät vahvimmin Toisvedelle ja sen itärannoille sekä Vermasjärvelle ja tämän etelärannoille.

Lähin sähkönsiirtolinja on koillisessa noin kuuden kilometrin päässä sijaitseva Sähkö-Virkeiden Virrat-Alajärvi (110 kV). Siirtolinjan päässä sijaitsee Heinäahon sähköasema.

Aluetta ei laajojen Toisvedelle kohdistuvien maisemavaikutustensa vuoksi ehdoteta osoitettavaksi maakuntakaavassa.



## Tarkastelualue 9 Vermassalo, Virrat

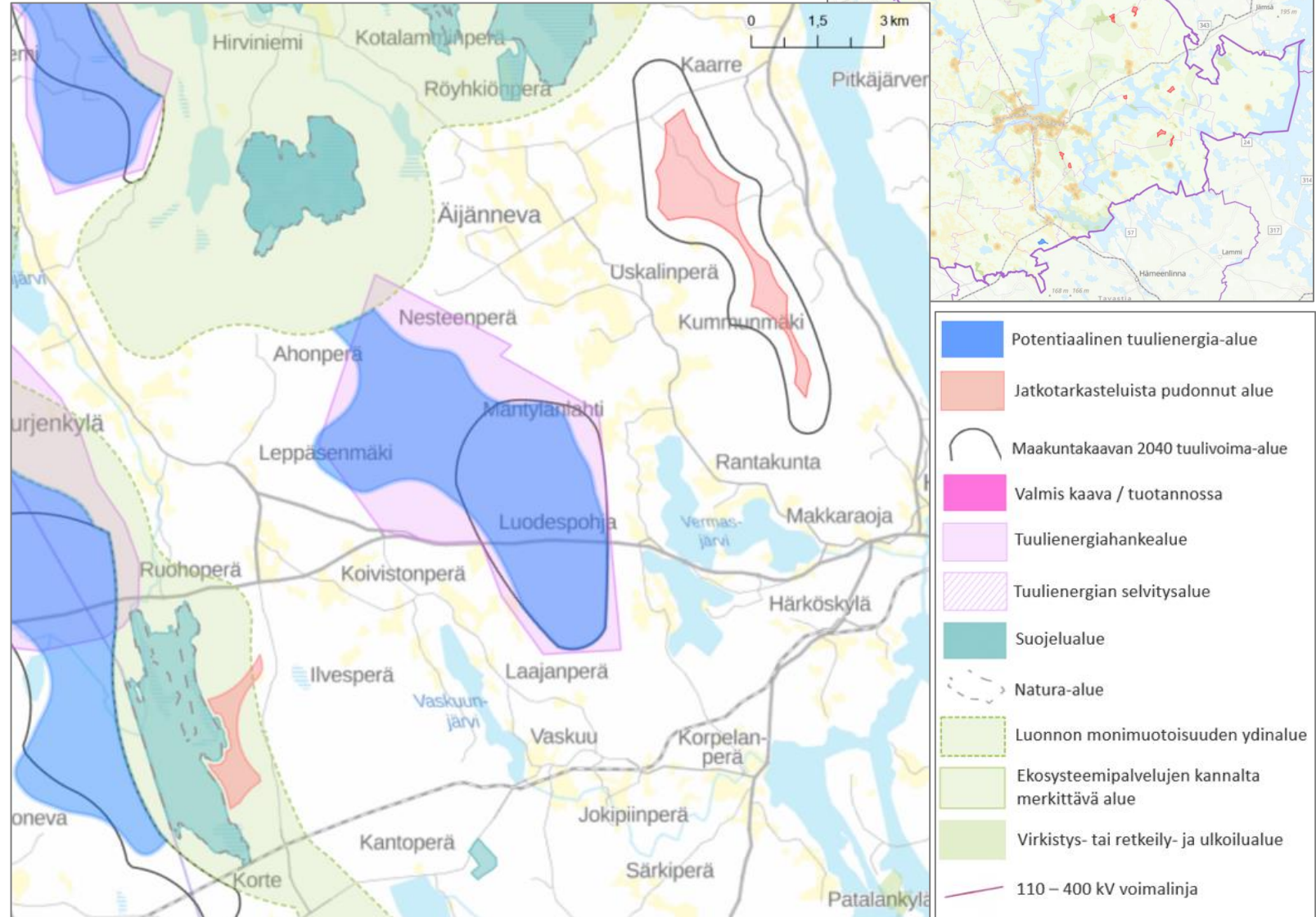
Alue on osoitettu itäosaltaan myös Pirkanmaan kokonaismaakuntakaavassa.

Alueella on käynnissä esiselvitys noin 20-25 voimalan toteuttamiseksi.

Alueen ympäristöön 5 kilometrin säteelle sijoittuu mahdollisesti päiväpetolinnun pesä.

Verkkoliityntä olisi esiselvityksen mukaan mahdollista joko uudella noin 10 km voimajohtolla hankealueelta itään Sähkö-Virkeät Oy:n 110 kV alueverkkoon, Koillis-Satakunnan Sähkö Oy:n Virtain sähköasemaan, tai uudella noin 25 km voimajohtolla länteen. Läntinen vaihtoehto toteutettaisiin yhteistyössä Ilmattaren Lylyharjun hankkeen kanssa Fingrid Oyj:n Seinäjoki – Rännäri-voimajohtoon Rännärin sähköaseman kautta.

Voimalat näkyisivät vahvimmin Vermasjärvelle ja tämän itärannoille, Vaskuunjärvelle ja tämän etelärannoille sekä Hirvijärvelle ja tämän länsirannoille.



# Tarkastelualue 10

## Myyränkangas – Aitoneva, Kihniö ja Virrat

Laaja läntinen alue on osoitettu osin myös Pirkanmaan kokonaismaakuntakaavassa.

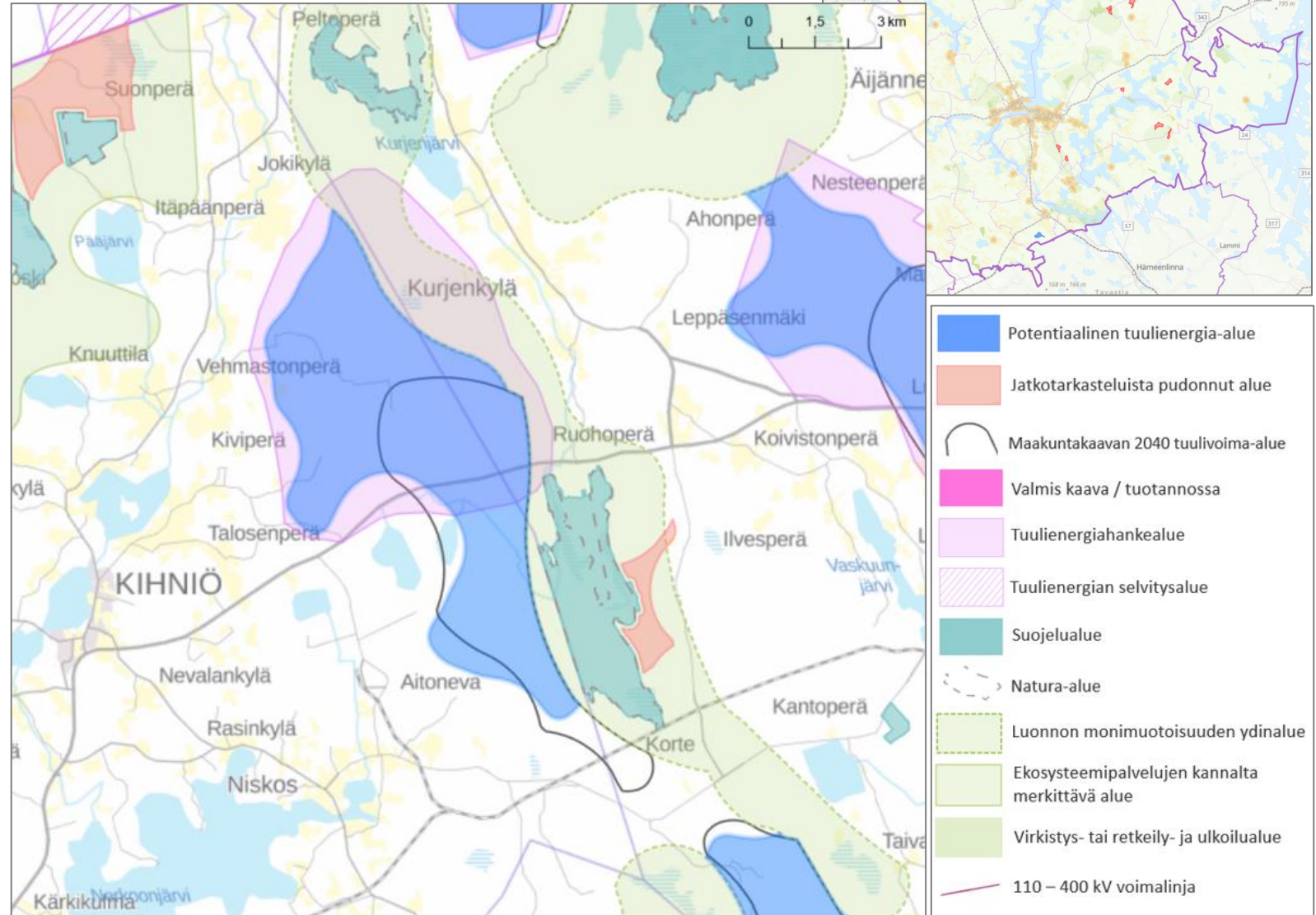
Itäisempää pientä aluetta ei nähdä potentiaalisena, koska se sijoittuu luonnon monimuotoisuuden ydinalueelle. Myös Närhineva – Koroluoman Natura- ja suojelualueet jäisivät mahdollisten voimala-alueiden väliin.

Alueen ympäristöön 5 kilometrin säteelle sijoittuu mahdollisesti päiväpetolinnun pesä.

Läntisen alueen pohjoisosassa on käynnissä Myyränkankaan tuulipuistohanke, jossa tarkastellaan enintään 29 voimalan sijoittamista alueelle. Hankkeen YVA-selostusta laaditaan parhaillaan. Pirkanmaan liitto on pyytänyt huomioimaan luonnon ydinalueeseen kohdistuvien vaikutusten minimoimisen voimapaikkojen sijoittelussa. YVA-prosessin asiakirjoja voi tarkastella [tästä linkistä](#).

Hanke on alustavasti suunniteltu liitettävän alueen länsipuolelle rakennettavaan Åback-Melo 400 kV -linjaan. Siirtolinjan reitti sijoittuisi todennäköisesti joko länteen tai etelään tuulivoimapuiston alueelta. Voimajohtohankkeen tilannetta voi seurata ympäristöhallinnon verkkosivulta: <https://www.ymparisto.fi/kristiinankaupunkinokiavoimajohtoYVA>.

Voimat näkyisivät vahvimmin Lavajärvelle ja Valkiaselle sekä näiden rannoille, Kurjenjärvelle ja sen pohjoisrannoille sekä Pääjärvelle ja Ojajärvelle ja näiden rannoille sekä suurimpaan osaan Korhoskylän kulttuurimaisema-alueita.



# Tarkastelualue 11

## Takakangas – Pihlajaharju, Parkano

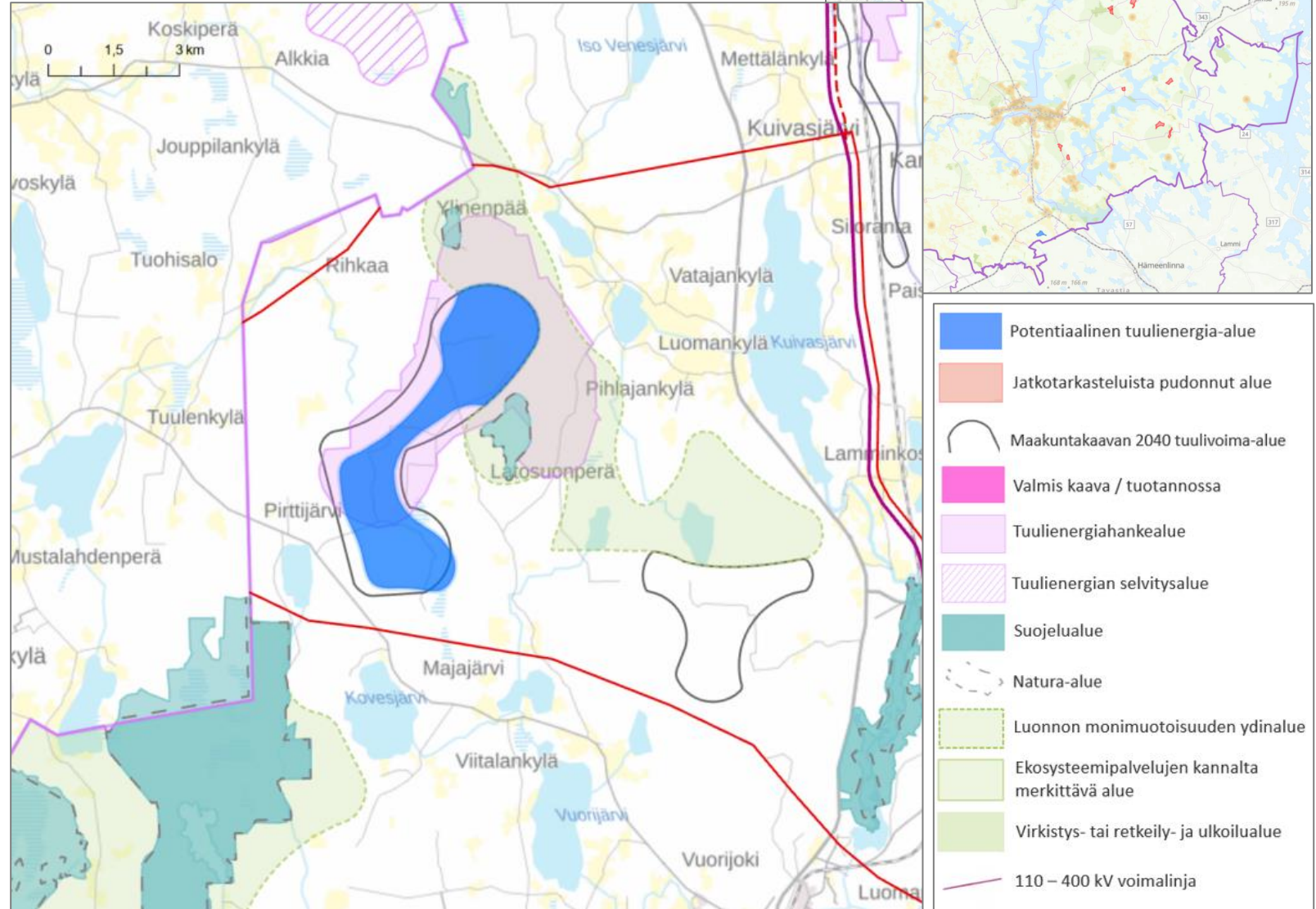
Alue on osoitettu osin myös Pirkanmaan kokonaismaakuntakaavassa, mutta näyttäytyy nyt tietyiltä osin suppeampana, koska analyysissä käytettyjä etäisyyskriteerejä on muutettu kasvaneesta voimakoosta johtuen.

Alueen ympäristöön 5 kilometrin säteelle sijoittuu mahdollisesti päiväpetolinnun pesä.

Alueella on käynnissä Takakangas-Pihlajaharjun tuulivoimahanke, jossa tarkastellaan enintään 14 voimalan sijoittamista. Hankkeen YVA-selostusta laaditaan parhaillaan. Pirkanmaan liitto on pyytänyt huomioimaan luonnon ydinalueeseen kohdistuvien vaikutusten minimoimisen voimapaikkojen sijoittelussa. YVA-prosessin asiakirjoja ja hankkeen vaiheita voi tarkastella [tästä linkistä](#).

Hankealue on määrä liittää rakennettavaan Åback-Melo 400 kV -linjaan. Voimajohtohankkeen asiakirjoja ja tilannetta voi seurata ympäristöhallinnon verkkosivulta: <https://www.ymparisto.fi/kristiinankaupunkinokiavoimajohtoyva>. Åback-Melo-yhteyden reittivaihtoehdot on osoitettu punaisella viivalla. Parkanon ja Seinäjoen välille on maakunnissa tunnistettu voimalinjan yhteystarve (punainen katkoviiva).

Voimalat näkyvät vahvimmin Kuivasjärven ja Vatajankylän-Luomankylän alueille. Takakangas-Pihlajaharjun tuulivoimahankkeessa laaditun selvityksen mukaan tuulipuiston visuaaliset vaikutukset korostuvat etenkin 5–10 kilometrin säteellä peltoaukeilla ja järvien selänteillä, joille pitkät näkymät avautuvat ja arvokkaat viljelymaisemat, asutus ja loma-asutus on keskittynyt. Vaikutukset maisemaan ja kulttuuriympäristöön on arvioitu korkeintaan kohtalaisiksi.





## Tarkastelualue 12 Ronokorpi – Karjosillankorpi, Parkano ja Ikaalinen

Alue sijoittuu pääosin maakuntakaavassa osoitettujen tuulivoima-alueiden eteläosien välille.

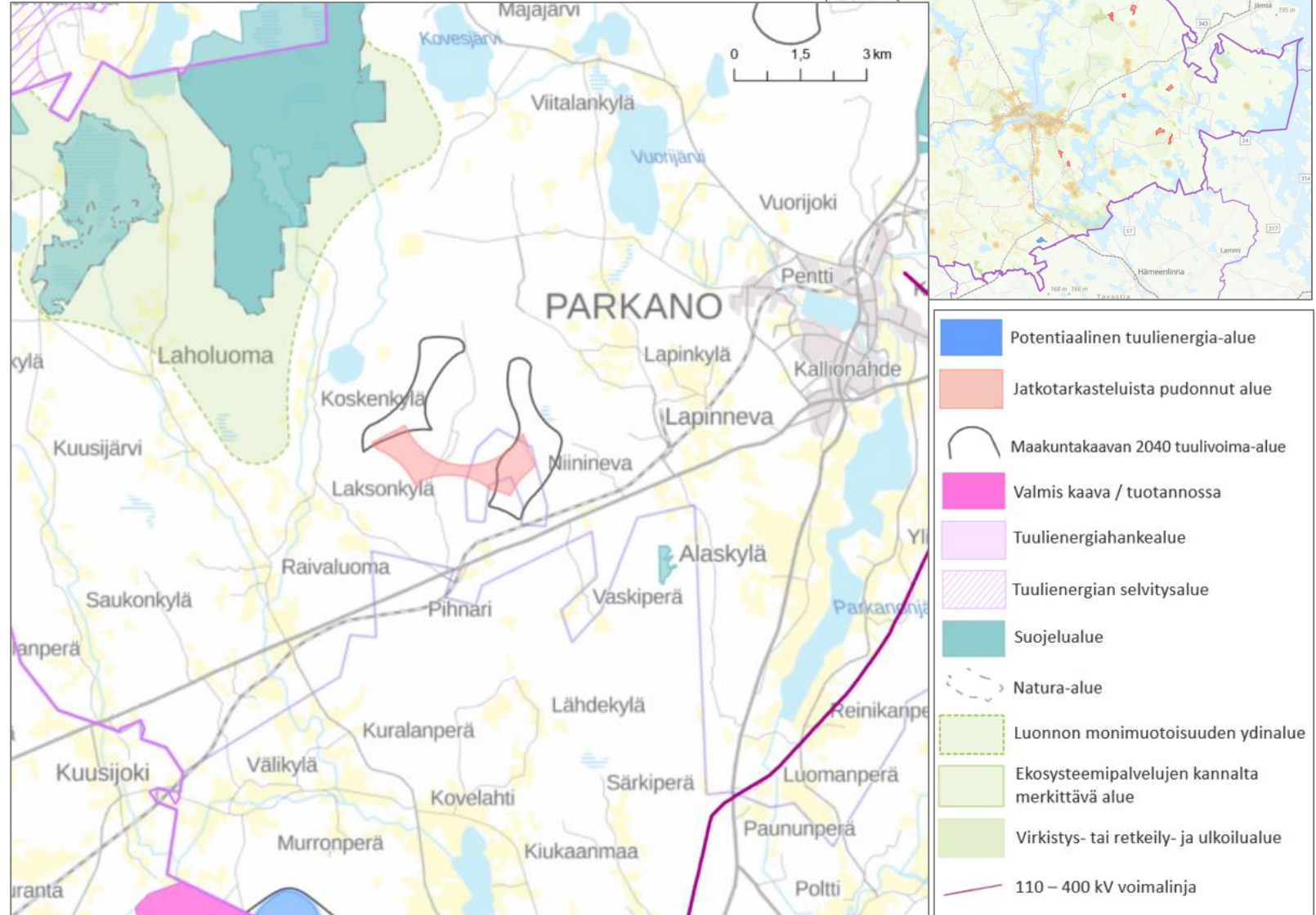
Alueen pinta-ala mahdollistaisi noin 6 voimalan sijoittamisen.

Alue ei ole pienialaisuutensa vuoksi ollut mukana Pirkanmaan liiton maisemavaikutusarvioinnissa. Parkanon kaupungin maisemaselvityksessä on arvioitu alueelle osin sijoittuvien, kokonaismaakuntakaavassa osoitettujen tuulivoima-alueiden osalta, että voimaloita näkyisi erityisesti Parkanonjärvelle ja Kirkkojärvelle sekä valtaosalle Vatulankylän, Lapinkylän, Viinikan, Alaskylän ja Yliskylän pelloista ja myös Parkanon keskustaajamaan.

Alueella on tunnistettu pääasiassa ojittamattomiin suotyyppisiin perustuvien uhanalaisten luontotyyppien keskittymä, minkä perusteella alueelle harkitaan osoitettavaksi luonnon monimuotoisuuden ydinalue -merkintää.

Lähin sähkösiirtolinja on itään ja koilliseen alle kymmenen kilometrin päähän sijoittuva Carunan Teiharju-Parkano (110 kV).

Pienialaisuutensa ja luontoarvojensa vuoksi aluetta ei nähdä potentiaalisesti tuulienergiatuotannolle.



## Tarkastelualue 13 Isokivenneva, Parkano ja Ylöjärvi

Alueen pinta-ala mahdollistaisi noin 12 voimalan sijoittamisen.

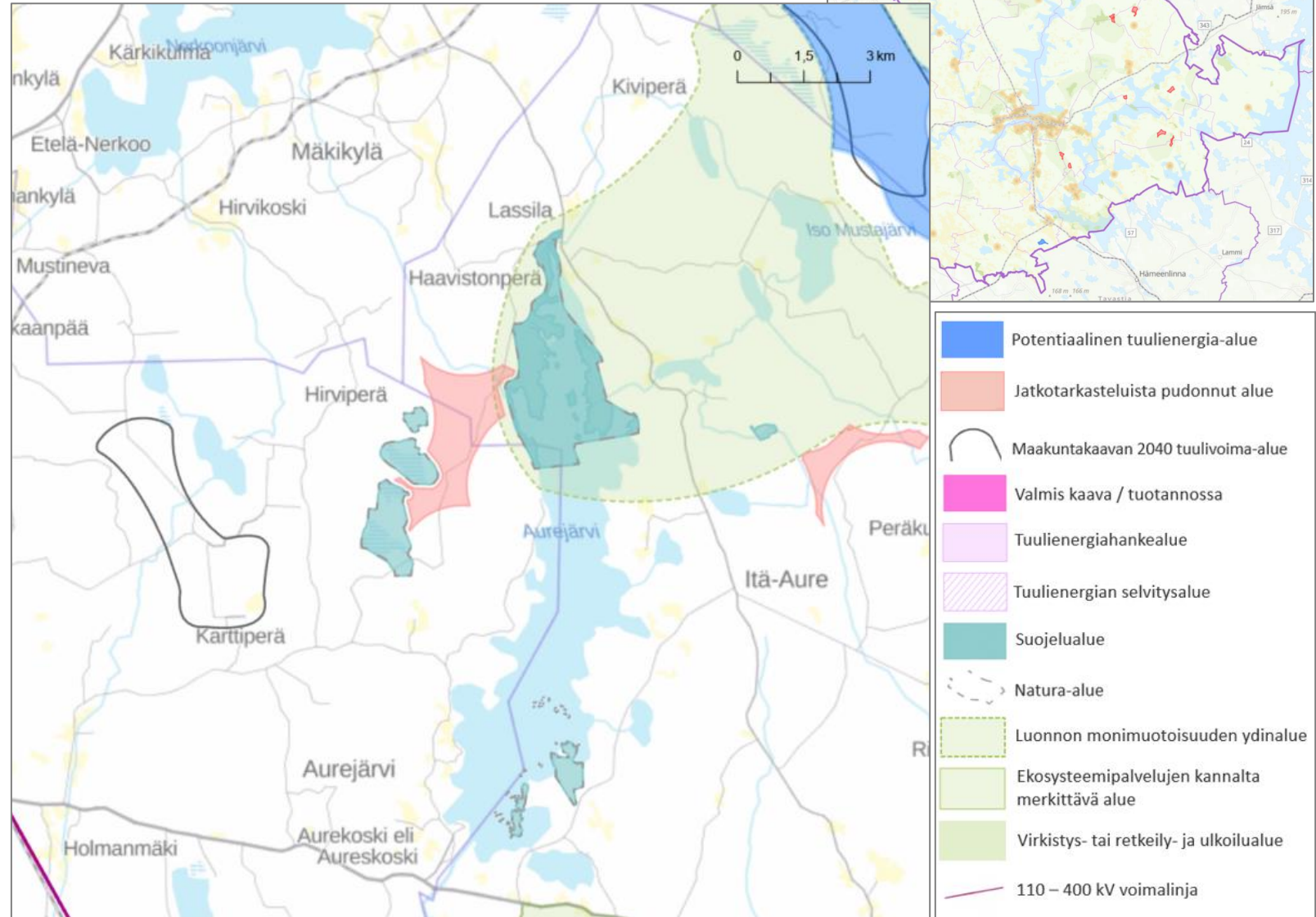
Alueen välittömässä läheisyydessä sijaitsevat Isokivenneva-Marjakankaan ja Aurejärven suojelu- ja Natura-alueet, joiden suojeluperusteina on lukuisia metsä-, suo- ja vesistöluontotyyppejä.

Alueen ympäristöön 5 kilometrin säteelle sijoittuu mahdollisesti päiväpetolinnun pesä.

Voimat näkyisivät vahvimmin Aurejärvelle ja tämän itärannoille.

Lähin sähkönsiirtolinja on länteen noin 10 kilometrin päähän sijoittuva Fingridin Poikkeusjärvi-Rännäri (110 kV).

Aluetta ei ympäröivien suojeluarvojen perusteella nähdä potentiaalisesti tuulienergiatuotannolle.



## Tarkastelualue 14 Pahkakummunmaa, Virrat ja Ylöjärvi

Kolmesta alueesta pohjoisin on tunnistettu keskeisiltä osin myös Pirkanmaan kokonaismaakuntakaavassa.

Sinisellä osoitetulle pohjoiselle alueelle on arvioitu voitavan sijoittaa noin 20 voimalaa. Alue kattaa runsaasti turvetuotannon alueita.

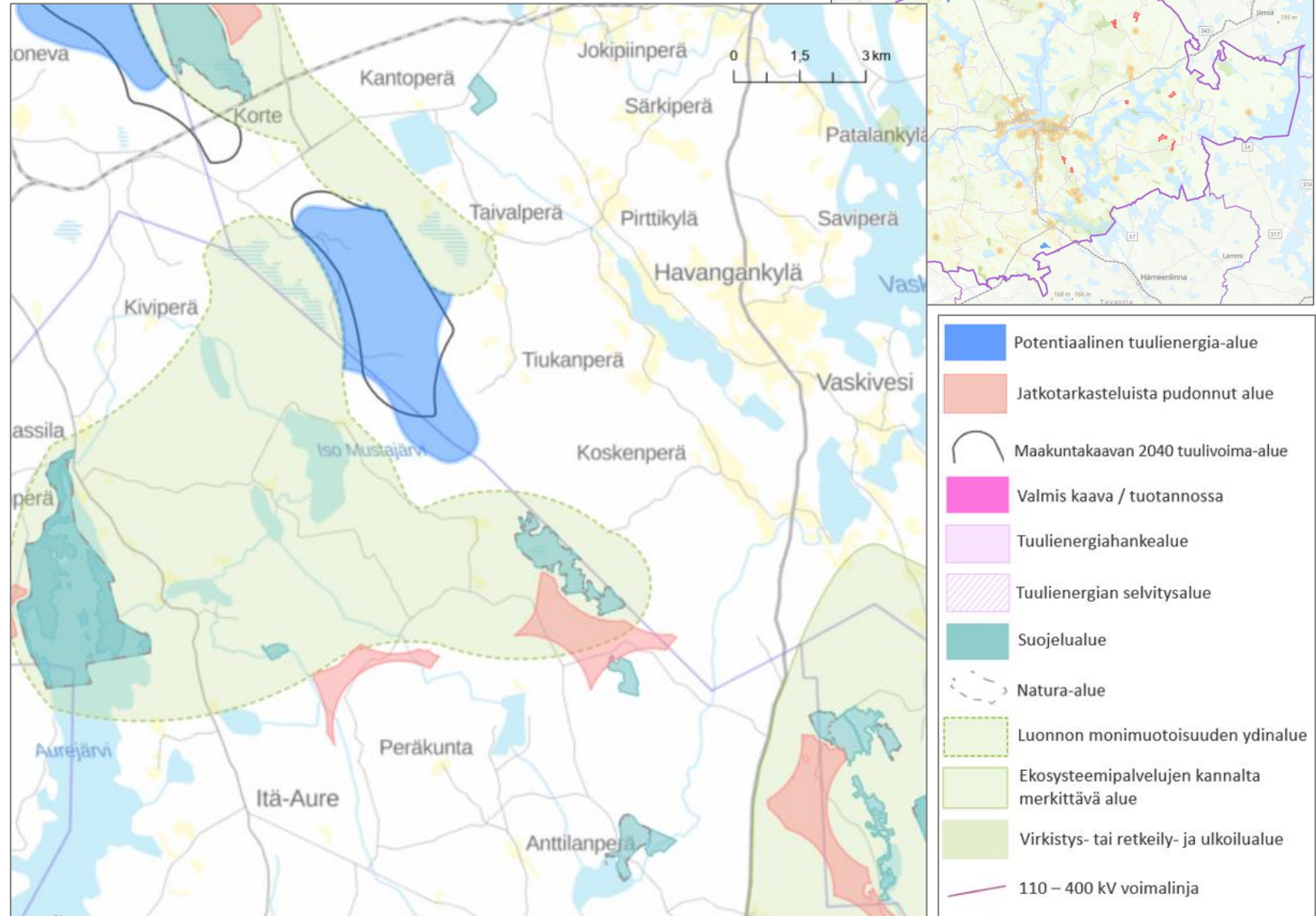
Punaisella osoitetuista alueista läntisen pinta-ala mahdollistaisi noin 3 voimalan sijoittamisen ja itäinen noin 8 voimalaa. Näitä ei nähdä maakuntakaavassa, koska ne ovat pienialaisia ja sijoittuvat kansallispuistoja tukevalle etelä-pohjoissuuntaiselle luonnonarvovyöhykkeelle.

Alueen ympäristöön 5 kilometrin säteelle sijoittuu mahdollisesti päiväpetolinnun pesä.

Pohjoisimman alueen voimalat näkyisivät vahvimmin Iso Mustajärvelle ja tämän lounaisrannoille.

Lähin sähkönsiirtolinja on länteen reilun 20 kilometrin päähän sijoittuva Fingridin Poikkeusjärvi-Rännäri (110 kV), jota tullaan vahvistamaan Åback-Melo 400 kV -linjan voimajohtohankkeessa. Hankkeen asiakirjoja ja tilannetta voi seurata ympäristöhallinnon verkkosivulta:

<https://www.ymparisto.fi/kristiinankaupunkinokiavoimajohtoYVA>.

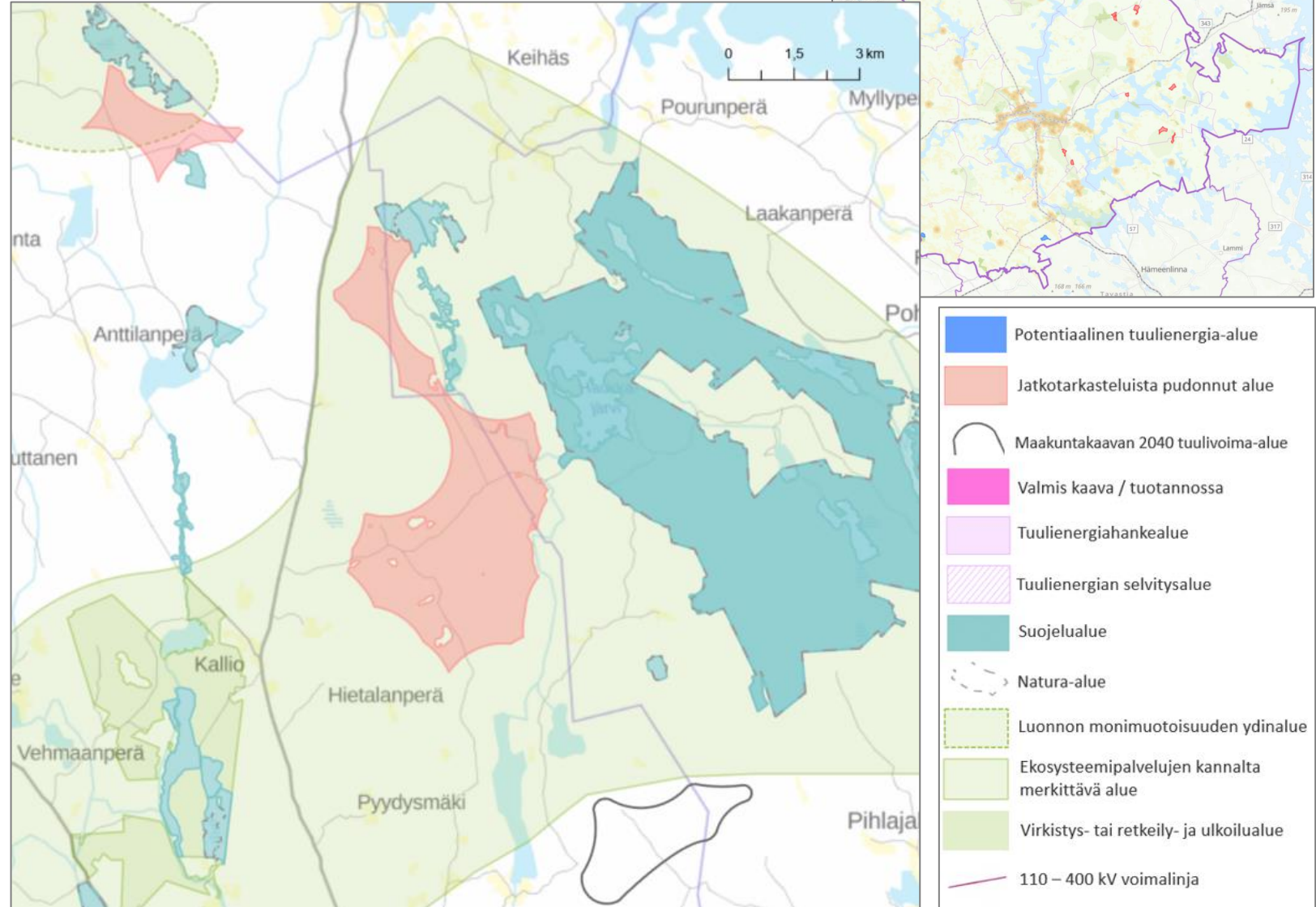


## Tarkastelualue 15 Hietalanperä, Ruovesi ja Ylöjärvi

Alue sijoittuu Seitsemisen ja Helvetinjärven kansallispuistojen väliselle alueelle, joka on muun muassa tunnistettu maakuntakaavassa ekosysteemipalvelujen kannalta merkittäväksi. Alue halutaan turvata jatkossakin eheänä kansallispuistoja yhdistävänä vyöhykkeenä.

Alueen ympäristöön 5 kilometrin säteelle sijoittuu mahdollisesti päiväpetolinnun pesä.

Aluetta ei nähdä potentiaalisesti tuulienergiatuotannolle.



## Tarkastelualue 16 Siikakangas, Ruovesi, Juupajoki ja Orivesi

Läntiset alueet sijoittuvat muun muassa ekosysteemipalvelujen kannalta merkittäväksi tunnistetulle alueelle.

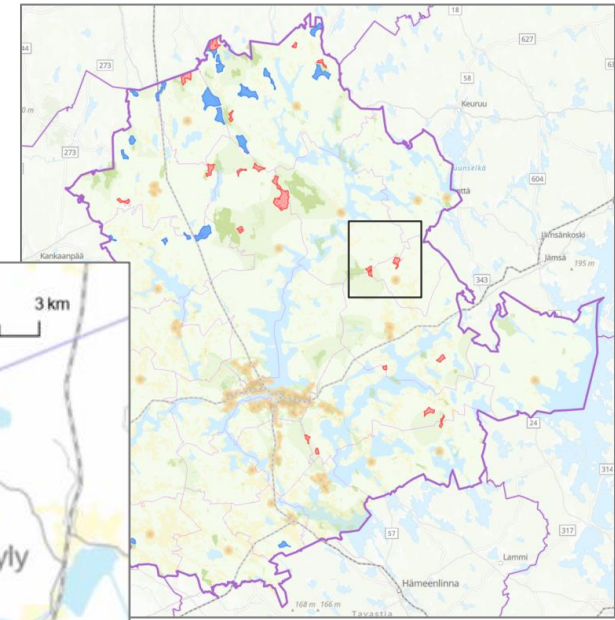
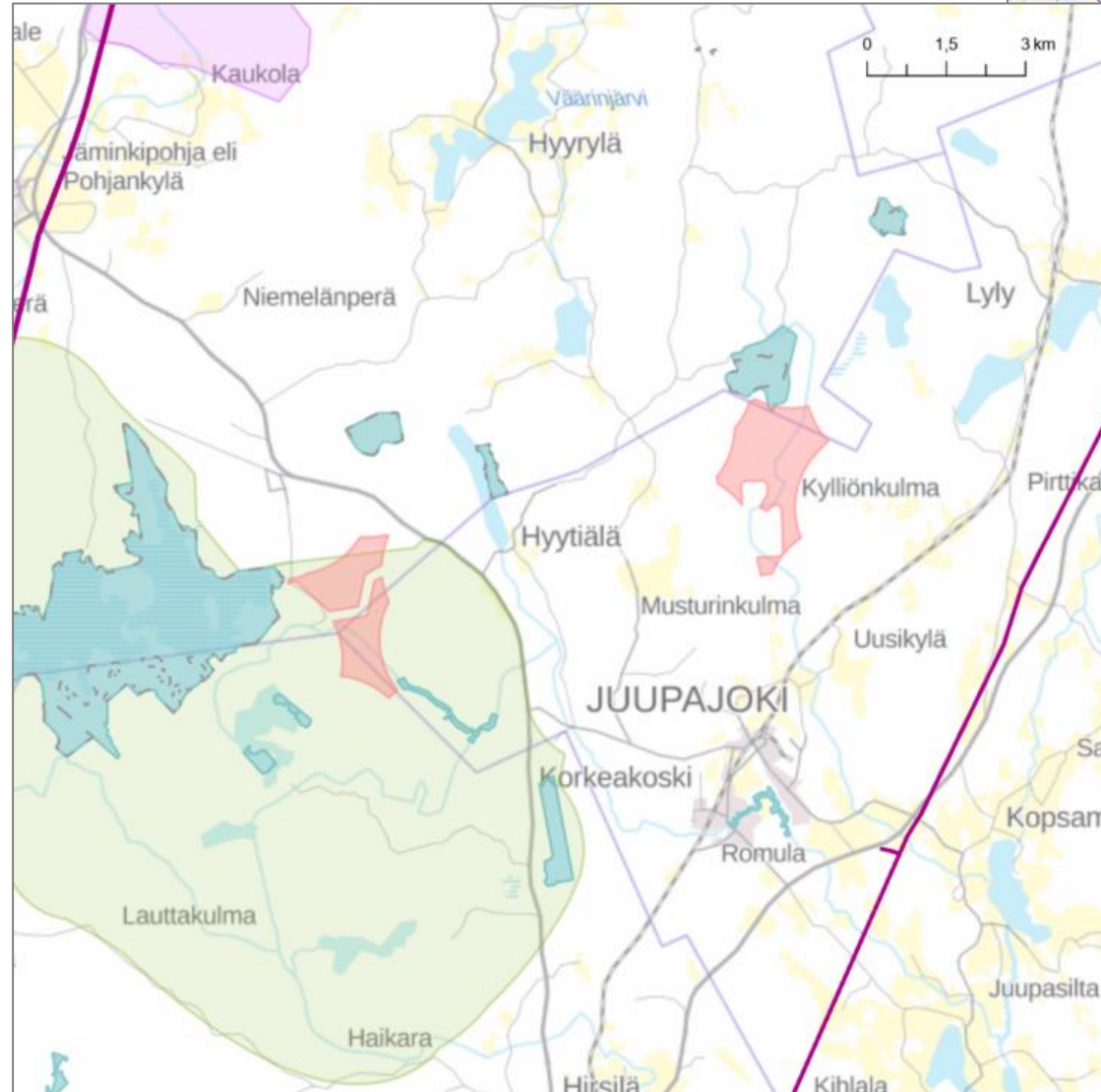
Läntiset alueet mahdollistaisivat pinta-alallisesti noin 6 voimalan sijoittamisen ja itäinen alue noin 8 voimalaa.

Alueet sijoittuvat Ruoveden itäpuoliset metsät -FINIBA-alueelle (Suomen tärkeät lintualueet). Alueiden ympäristöön 5 kilometrin säteelle sijoittuu mahdollisesti päiväpetolinnun pesä.

Alueille sijoitettavilla 300 metrisillä voimaloilla olisi vaikutusta ilmaliikenteen turvallisuuteen ja kiitoteiden käyttöön. Matalammilla voimaloilla voisi olla vaikutusta kiitoteiden käyttöön ja sijoittumisen tarkempi tutkiminen voisi olla perusteltua. Erityisesti itäisimmälle alueelle lentoesteluvan saaminen nähdään mahdollisesti haasteellisena.

Puolustusvoimat on todennut, että alueet saivat todennäköisesti kielteisen lausunnon tuulivoimaloiden toteuttamiselle tutkatoiminnan asettamista rajoitteista johtuen.

Alueita ei edellisin perustein nähdä potentiaalisiksi tuulienergiatuotannolle.



## Tarkastelualue 17 Tevaniemi – Horhalanperä, Parkano ja Ikaalinen

Läntisin kolmesta alueesta sijoittuu kokonaismaakuntakaavassa tunnistetulle Tevaniemen alueelle, jonne on suunnitteilla enintään yhdeksän voimalaa. Tevaniemen hankkeen ympäristövaikutusten arvioinnin aineistoihin voi tutustua [tästä linkistä](#).

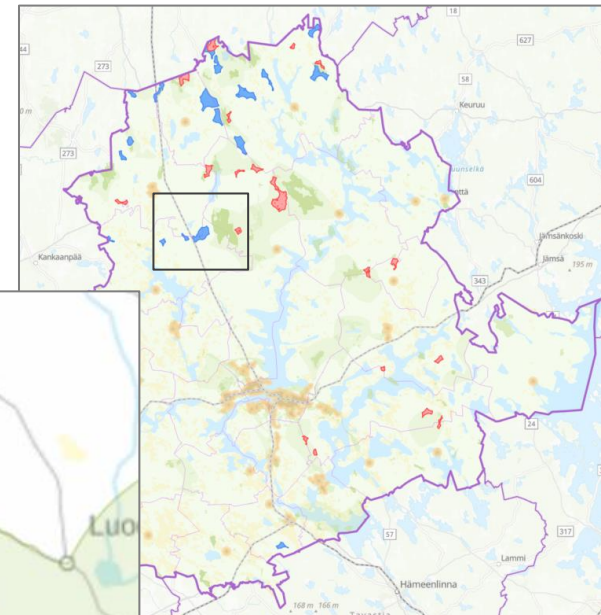
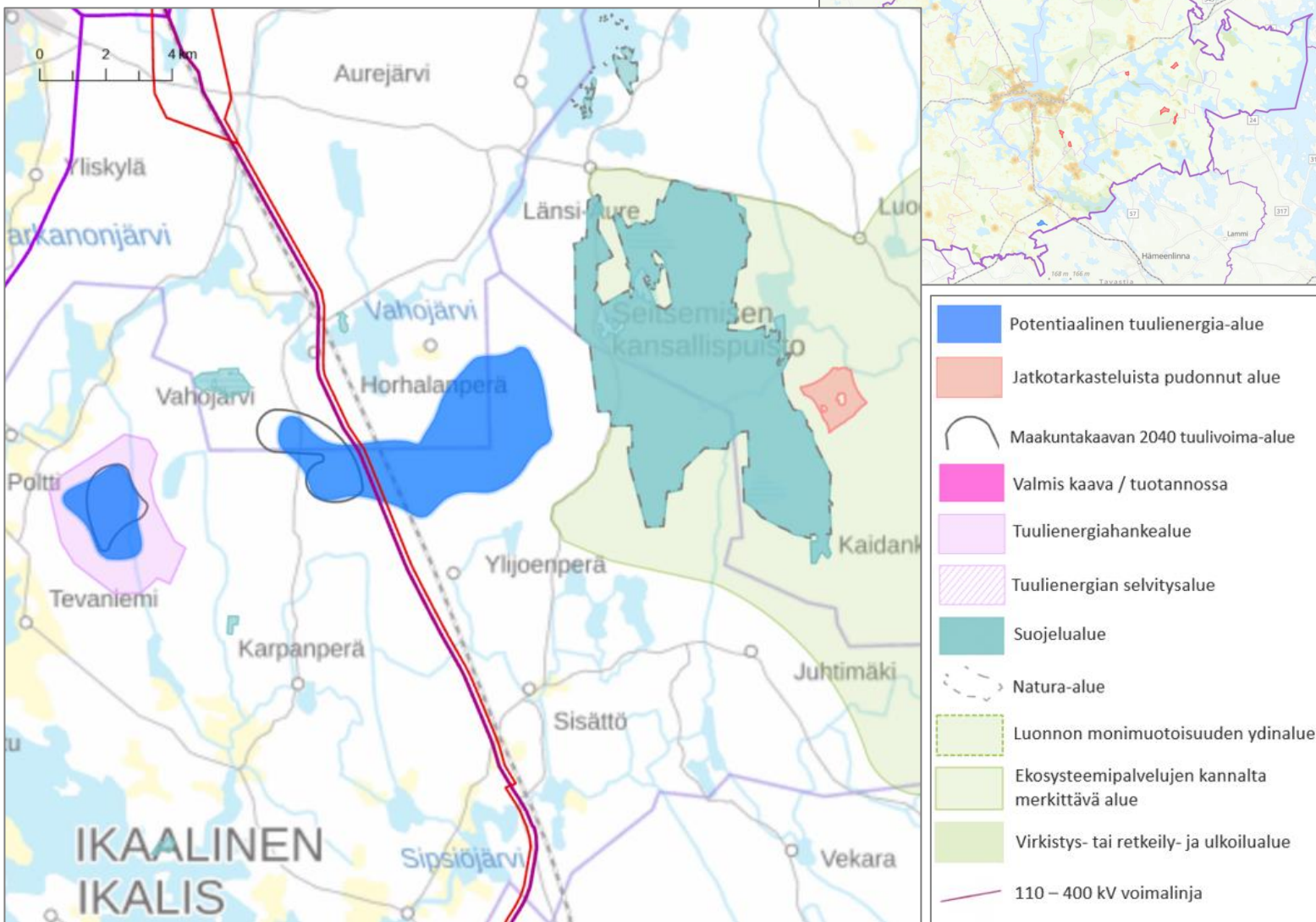
Keskimmäinen Horhalanperän alue sijoittuu länsiosaltaan myös maakuntakaavassa tunnistetulle Luikesneva-Susinevan tuulivoima-alueelle. Horhalanperän alueelle on arvioitu voitavan sijoittaa 35 voimalaa.

Alueista itäisin sijoittuu Seitsemisen ja Helvetinjärven kansallispuistojen väliselle alueelle, joka on muun muassa tunnistettu ekosysteemipalvelujen kannalta merkittäväksi. Tästä syystä itäisintä aluetta ei nähdä potentiaaliseksi.

Alueiden ympäristöön 5 kilometrin säteelle sijoittuu mahdollisesti päiväpetolinnun pesä.

Keskimmäiseltä Horhalanperän alueelta voimalat näkyisivät vahvimmin Iso Kivijärven ja Seitsemisjärven alueille sekä Aurejärvelle ja Kallionkielen-Tevaniemen-Riitialan kulttuurimaisemaan. Tevaniemen hanketta varten laaditussa maisemavaikutusarvioinnissa todetaan, että Tevaniemen tuulivoimapuiston visuaaliset vaikutukset korostuvat etenkin 5-10 kilometrin säteellä peltoaukeilla ja järvien selänteillä. Kokonaisuutena Tevaniemen tuulivoimahankkeen vaikutukset maisemaan ja kulttuuriympäristöön on arvioitu pääasiassa kohtalaisiksi.

Alueelle sijoittuu kehitettävänä oleva Fingridin Åback – Melo-voimalinja (110 + 400 kV). Voimajohtohankkeen tilannetta voi seurata muun muassa ympäristöhallinnon verkkosivulta: <https://www.ymparisto.fi/kristiinankaupunkinokiavoimajohtoYVA>. Åback – Melo-yhteys vaihtoehtoisine reitteineen on osoitettu punaisella viivalla.



## Tarkastelualue 18 Unnaneva, Ikaalinen

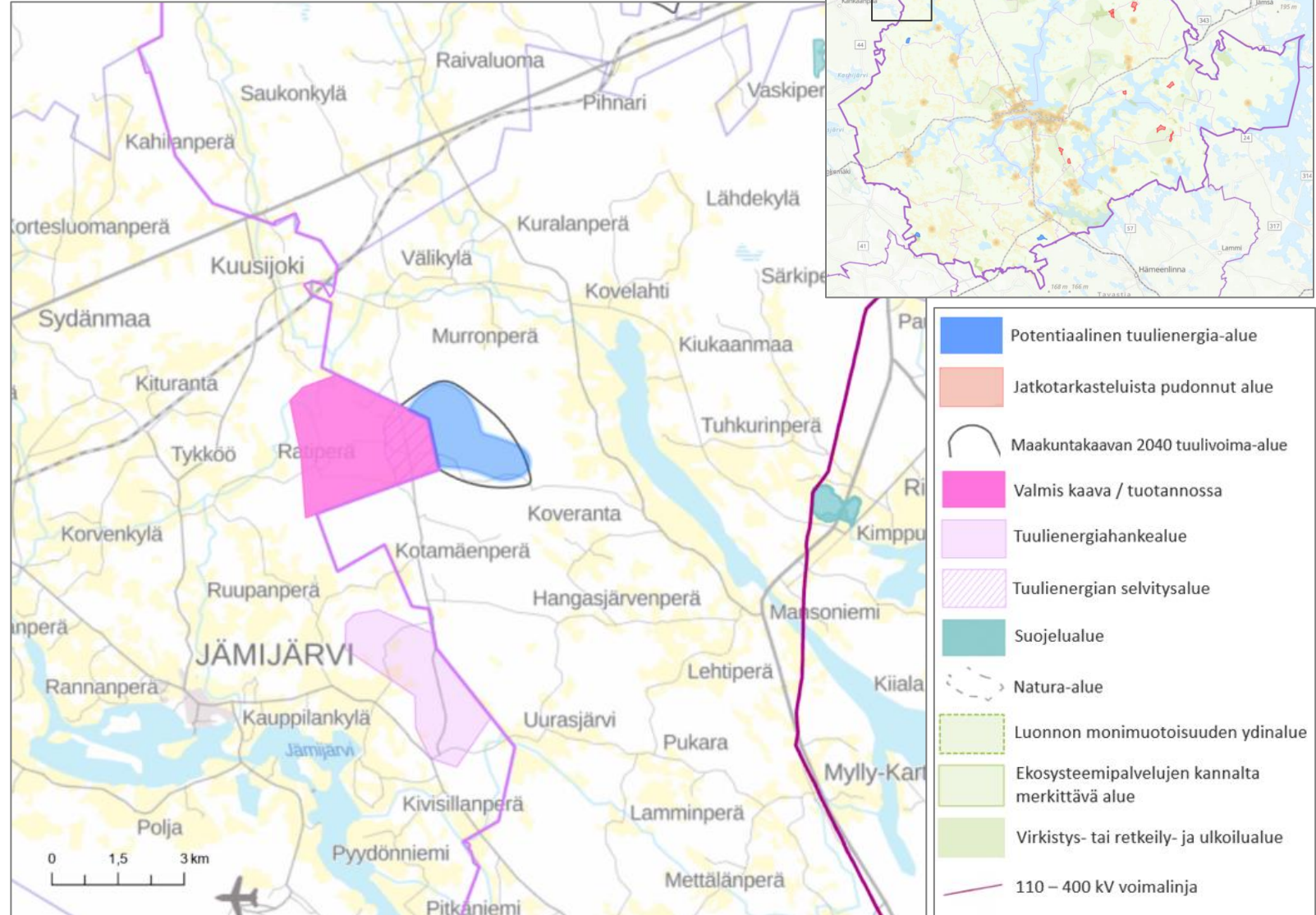
Alue on osoitettu myös Pirkanmaan kokonaismaakuntakaavassa ja sille on arvioitu voitavan sijoittaa noin 3 voimalaa.

Välittömästi maakuntarajan länsipuolelle sijoittuu Jämijärven Ratiperän 9 voimalan tuulipuisto.

Koska alueen jatkeena on jo rakentunut voimalakokonaisuus, ei uusien voimaloiden lisääminen alueelle aiheuta huomattavia muutoksia maisemassa. Voimalat näkyisivät vahvimmin Kovelahden kulttuurimaisema-alueelle sekä Kyrösjärvelle.

Lähin sähkönsiirtolinja on länteen noin seitsemän kilometrin päähän sijoittuva Carunan Teiharju-Parkano (110 kV). Alueen mahdollisessa toteutuksessa on tarkoituksenmukaista tarkastella Ratiperän tuulipuiston liityntäyhteyden hyödyntämistä.

Koska alue muodostaa yhtenäisen ylimaakunnallisen kokonaisuuden Ratiperän tuulipuiston kanssa, ehdotetaan tätä osoitettavaksi vaihemaakuntakaavassa.



## Tarkastelualue 19 Konikallio, Ikaalinen ja Hämeenkyrö

Alue on osoitettu osin myös Pirkanmaan kokonaismaakuntakaavassa.

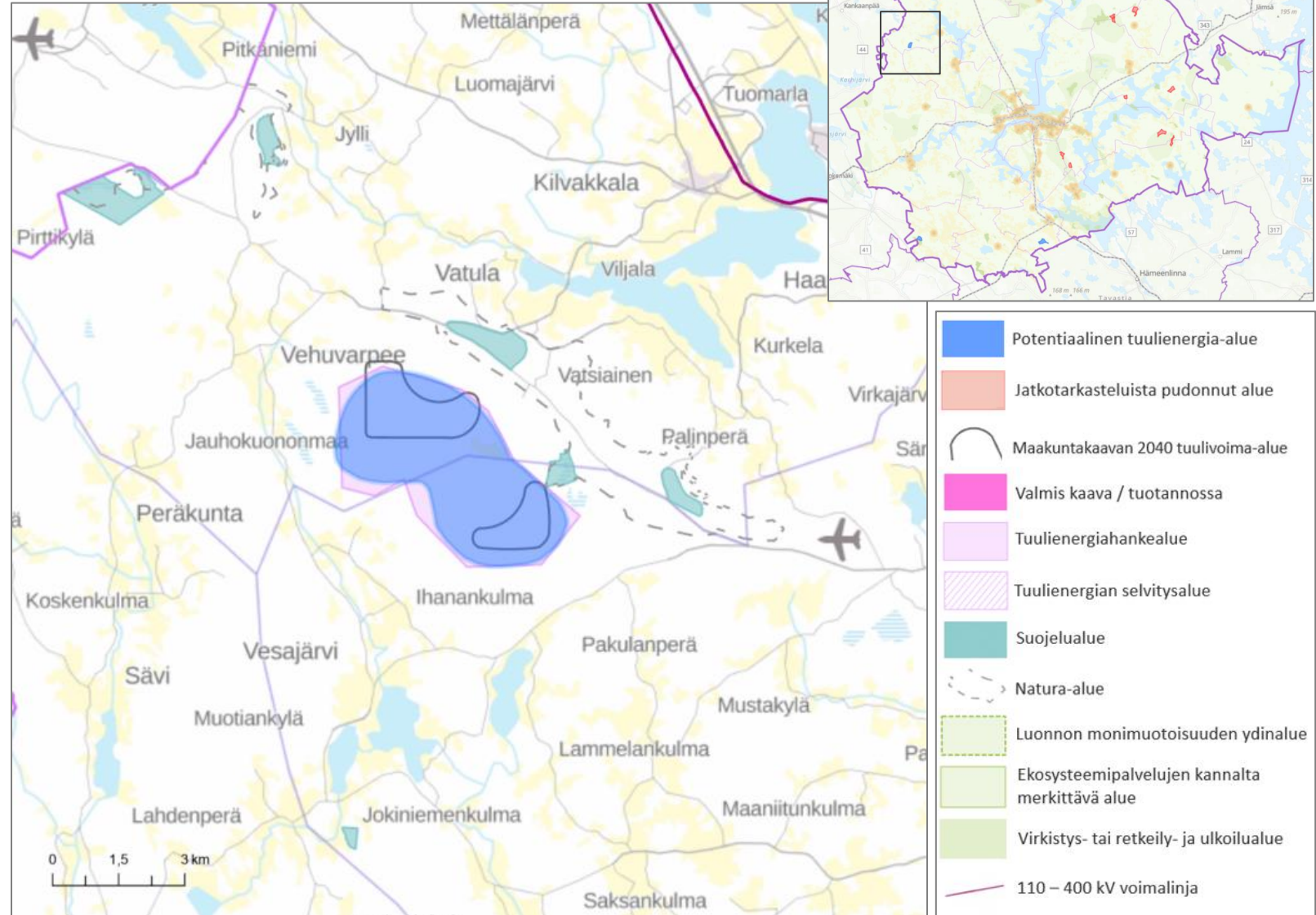
Alueella on käynnissä enintään 11-15 voimalan hanke, jonka etenemistä voi seurata ympäristöhallinnon verkkosivulla: [Ilmatar Energia Oy:n Konikallion tuulivoimahanke, Ikaalinen ja Hämeenkyrö](#).

Tuulipuisto on määrä liittää koillista tai eteläistä reittiä Carunan 110 kV verkkoon noin 14–15 km pituisella 110 kV liityntäjohtolla.

Alueen ympäristöön 5 kilometrin säteelle sijoittuu mahdollisesti päiväpetolinnun pesä.

Alueelle ei ole Pirkanmaan liiton toimesta laadittu maisemavaikutusarviointia, koska tämä tehdään hankkeen yksityiskohtaisemman suunnittelun yhteydessä ja todellisiin potentiaalsiin voimalapaikkoihin perustuen. Maisemavaikutuksista julkaistaan raportti YVA-selostuksen yhteydessä edellä mainitulla ympäristöhallinnon verkkosivulla.

Sijaintiselvitys on tunnistanut potentiaalisiksi alueen länsiosan. Kartalla näkyvä sininen alue kattaa hankkeessa tarkasteltavat voimalapaikkojen sijainnit. Aluetta päivitetään tarvittaessa hankkeen selvitysten perusteella.





## Tarkastelualue 21 Isosuo, Lempäälä ja Kangasala

Pienialaiset alueet sijoittuvat Pirkanmaan maakuntakaavassa tunnistetulle ekosysteemipalvelujen kannalta merkittävälle alueelle.

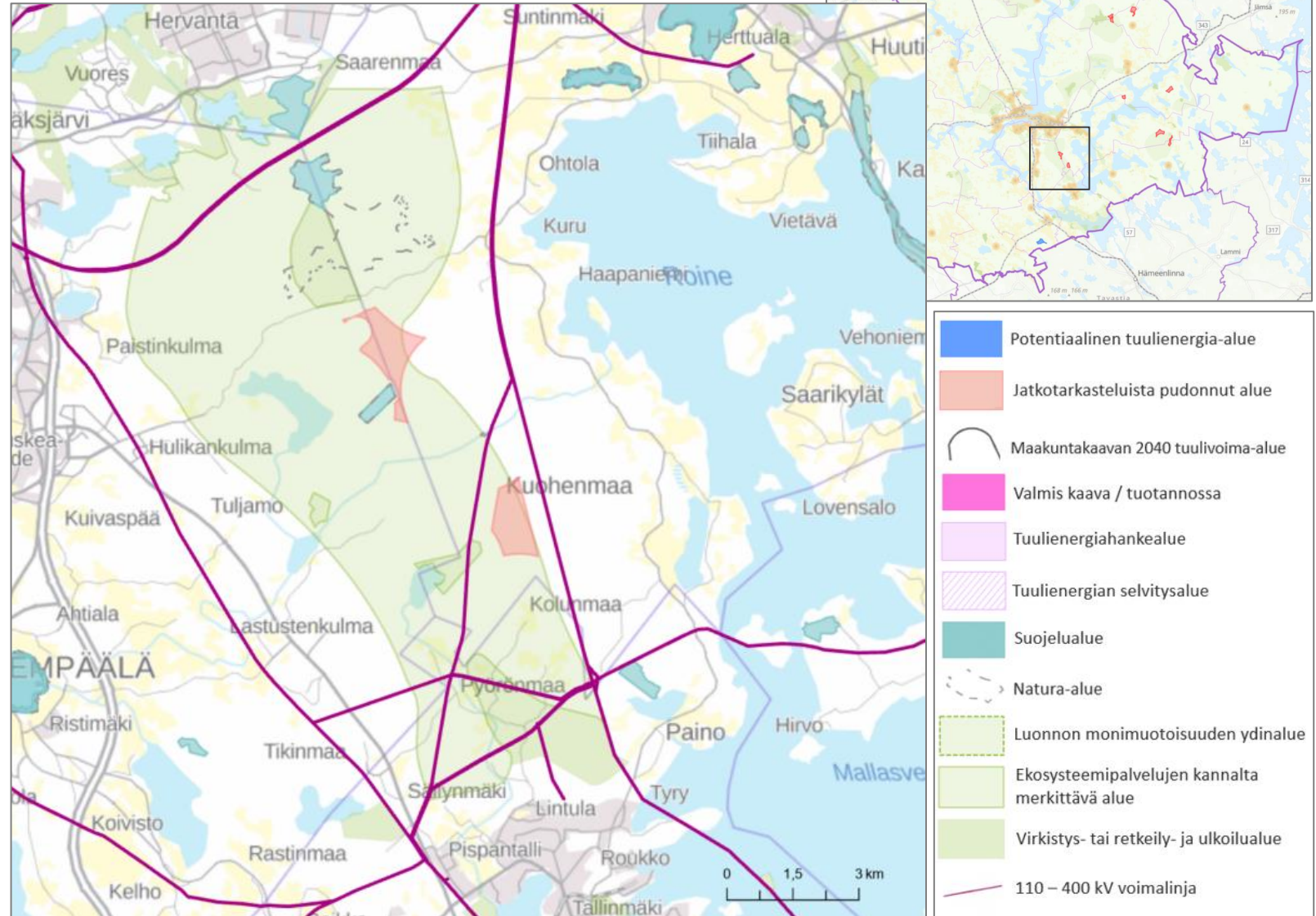
Pohjoisen alueen pinta-ala mahdollistaisi noin 3 voimalan sijoittamisen ja eteläinen niin ikään noin 3 voimalaa.

Puolustusvoimat on todennut, että alueet saisivat todennäköisesti kielteisen lausunnon tuulivoimaloiden toteuttamiselle tutkatoiminnan asettamista rajoitteista johtuen.

Pohjoiselle alueelle myös lentoesteluvan saaminen ja ilmaliikenteen turvallisuuden säilyttäminen on nähty mahdollisesti haasteellisenä.

Eteläisellä alueella rakenteiden huippukohtaan nostamisen 300 metriin on arvioitu muuttavan rakentamisen haasteelliseksi.

Alueita ei edelliseen perustuen nähdä potentiaalisiksi tuulienergiatuotannolle.



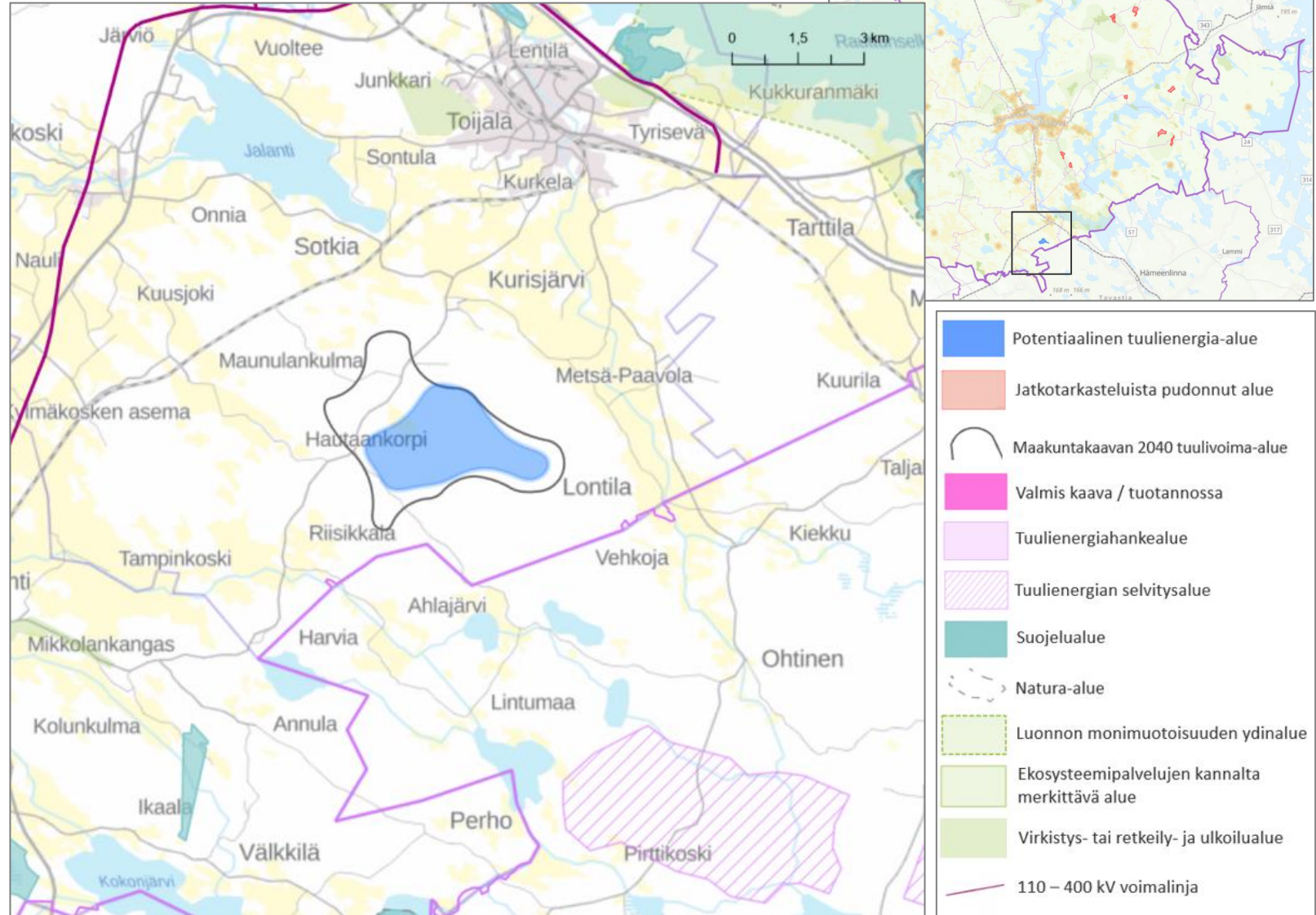
## Tarkastelualue 22 Karhunrahka, Akaa

Alue on osoitettu myös voimassa olevassa Pirkanmaan kokonaismaakuntakaavassa, mutta näyttäytyy nyt suppeampana, koska analyysissä käytettyjä etäisyyskriteerejä on muutettu kasvaneesta voimakoosta johtuen. Alueelle on arvioitu voitavan sijoittaa noin 7 voimalaa.

Maisemallisia vaikutuksia on tunnistettu vireillä olleen Karhunrahkan tuulivoimahankkeen ympäristövaikutusten selvityksessä. Koska hanke päätettiin jättää toteuttamatta, ei vaikutusraporttia ole julkaistu yleisölle. Selvityksessä on kuitenkin todettu, että 10-12 voimalan toteuttaminen alueella muodostaisi maisemavaikutuksia varsinkin Kurvolan-Lontilanjoen kulttuurimaisemaan sekä kohtalaisesti Ahlajärven kartanolle ja kulttuurimaisemaan, Sontulan-Järviön-Sotkian-Kurisjärven kulttuurimaisemaan ja historialliselle Sääksmäelle.

Lähin sähkönsiirtolinja on länteen ja luoteeseen noin kahdeksan kilometrin päähän sijoittuva Elenian Tikinmaa-Forssa (110 kV).

Alue nähdään edelleen potentiaalisena tuulienergiatuotannolle.

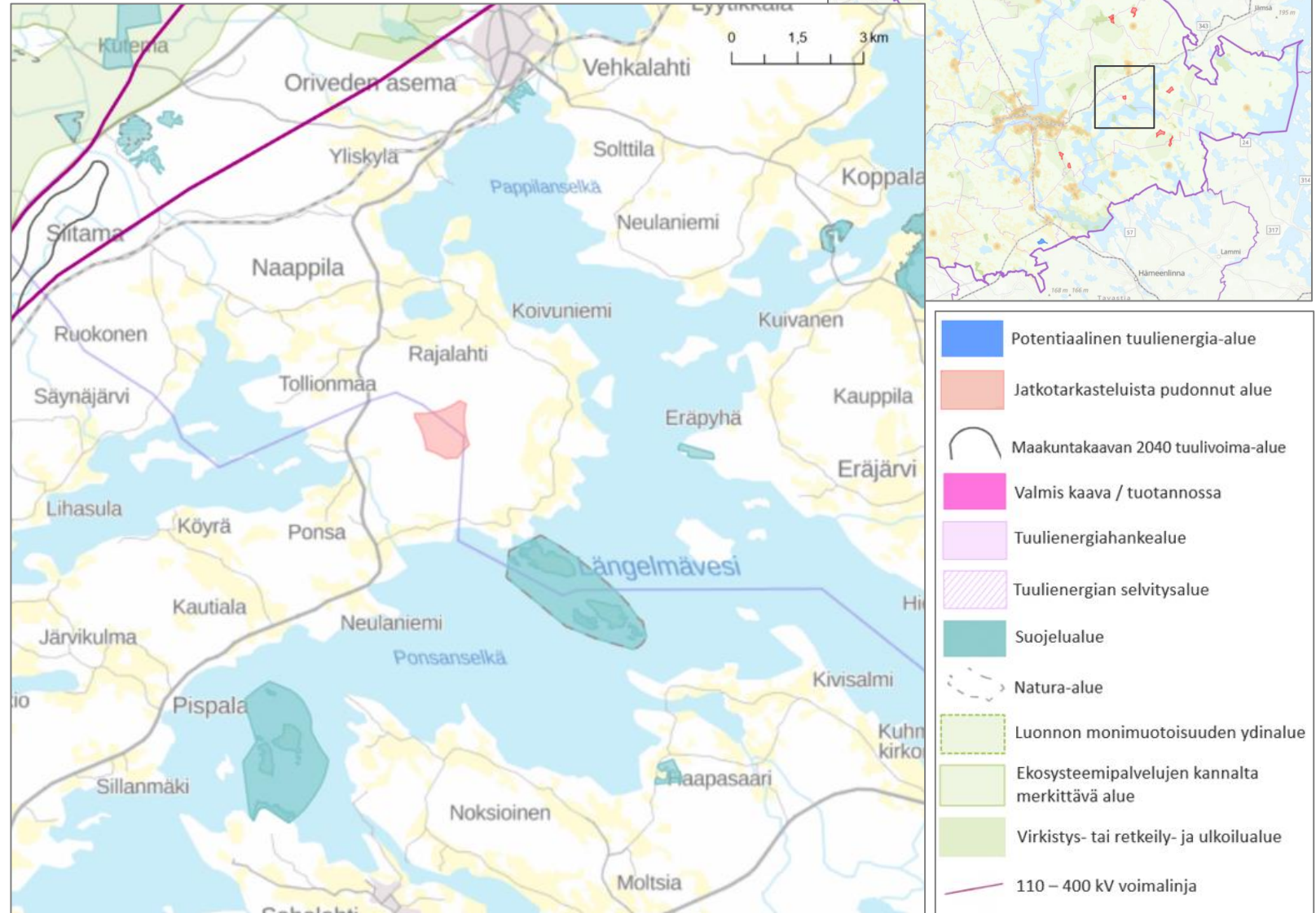


## Tarkastelualue 23 Korvenvuorenkallio, Kangasala ja Orivesi

Alueen pinta-ala mahdollistaisi noin 3 voimalan sijoittamisen.

Puolustusvoimat on todennut, että alue saisi todennäköisesti kielteisen lausunnon tuulivoimaloiden toteuttamiselle tutkatoiminnan asettamista rajoitteista johtuen.

Aluetta ei edellisin perustein nähdä potentiaalisena tuulienergiatuotannolle.

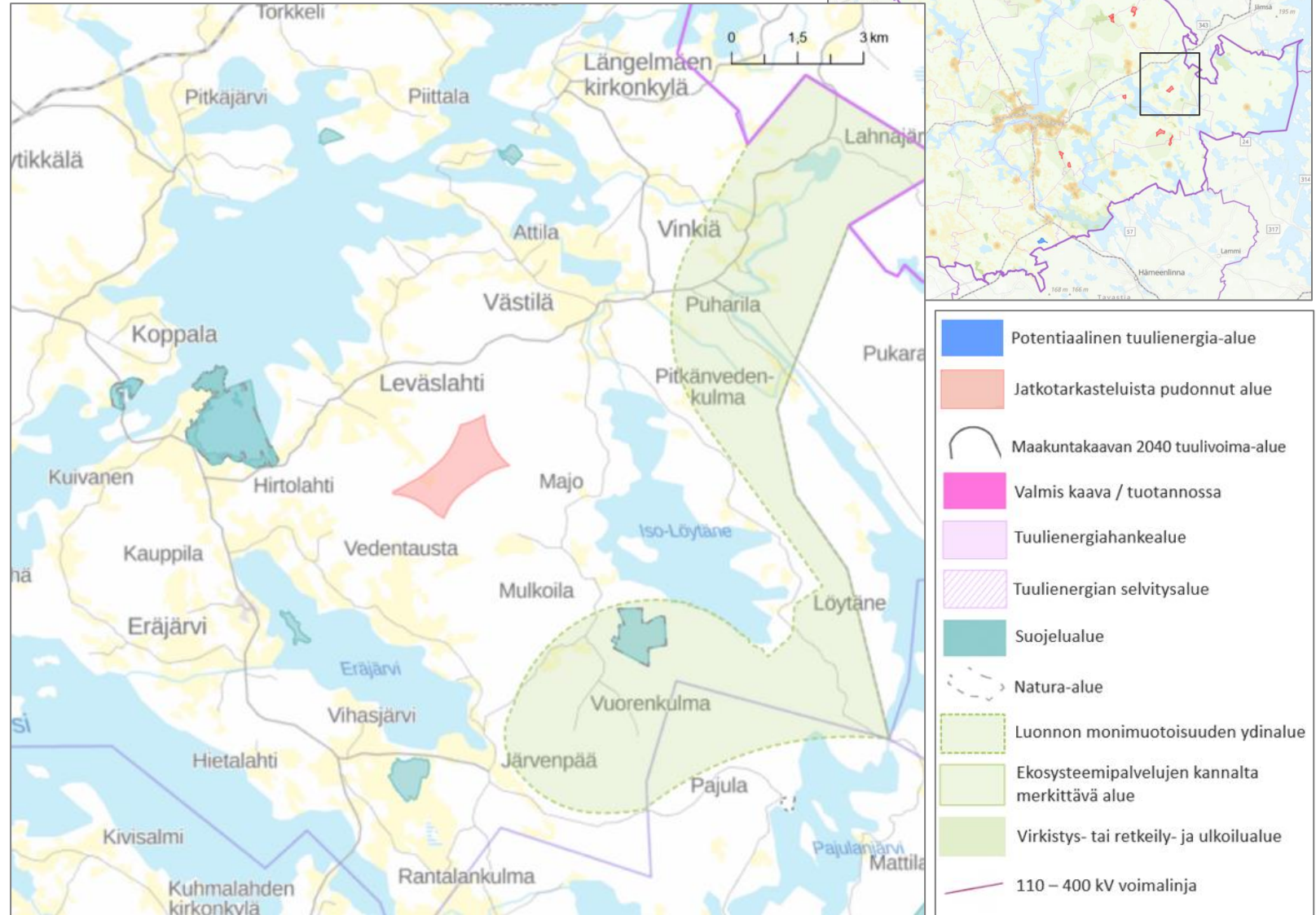


## Tarkastelualue 24 Leväslahti, Orivesi

Alueen pinta-ala mahdollistaisi noin 6 voimalan sijoittamisen.

Puolustusvoimat on todennut, että alue saisi todennäköisesti kielteisen lausunnon tuulivoimaloiden toteuttamiselle tutkatoiminnan asettamista rajoitteista johtuen.

Aluetta ei edellisin perustein nähdä potentiaalisena tuulienergiatuotannolle.

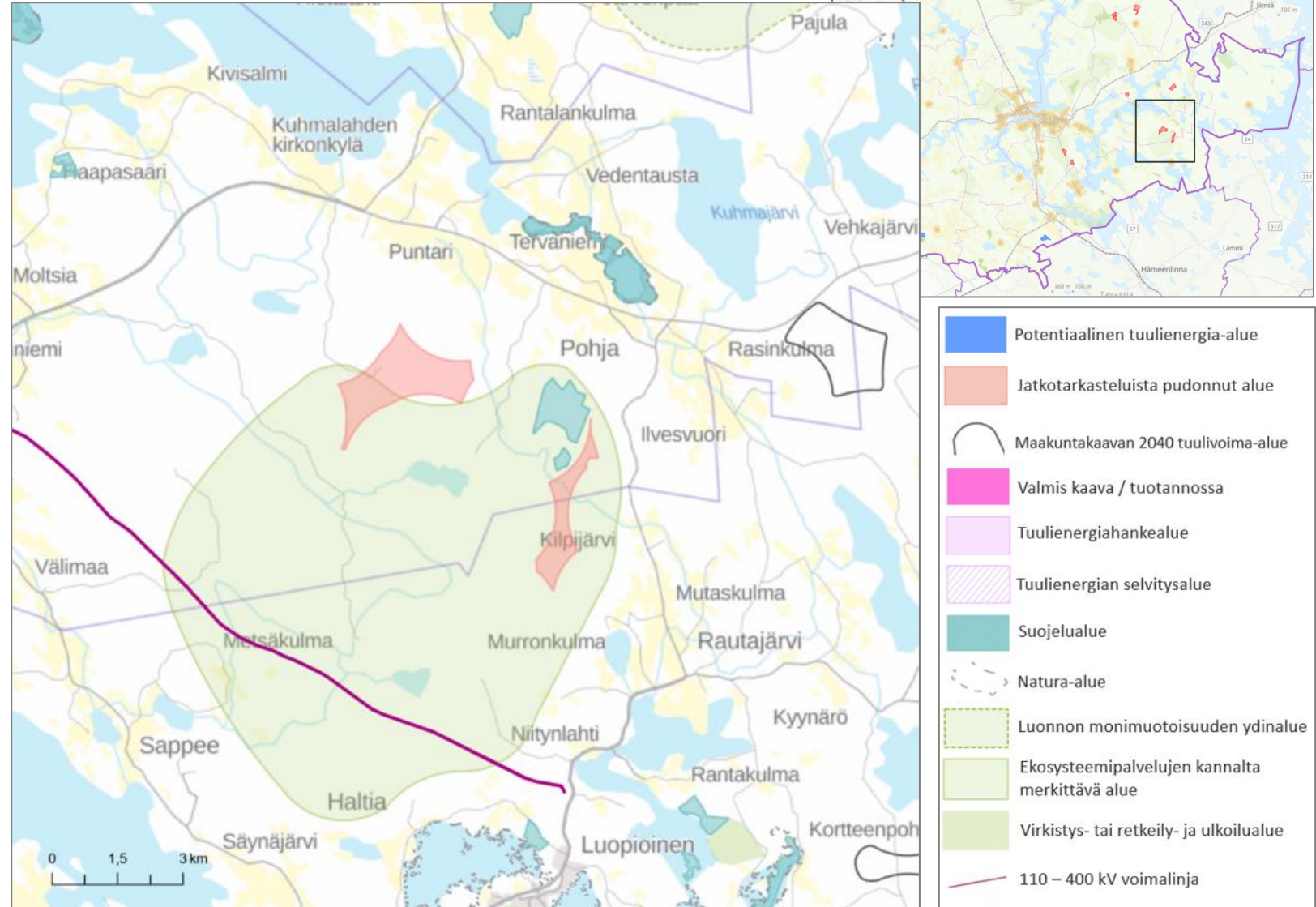


## Tarkastelualue 25 Laipanmaa, Kangasala ja Pälkäne

Pohjoisemman alueen pinta-ala mahdollistaisi noin 9 voimalan sijoittamisen ja eteläinen noin 4 voimalaa.

Alueet sijoittuvat muun muassa ekosysteemipalvelujen kannalta merkittävälle Laipanmaan alueelle sekä Sappeen ympäristön matkailun ja virkistystyksen kehittämisen kohdealueelle.

Alueita ei edellisin perustein nähdä potentiaalisena tuulienergiatuotannolle.



## Tarkastelualue 26 Kärmekallio, Sastamala

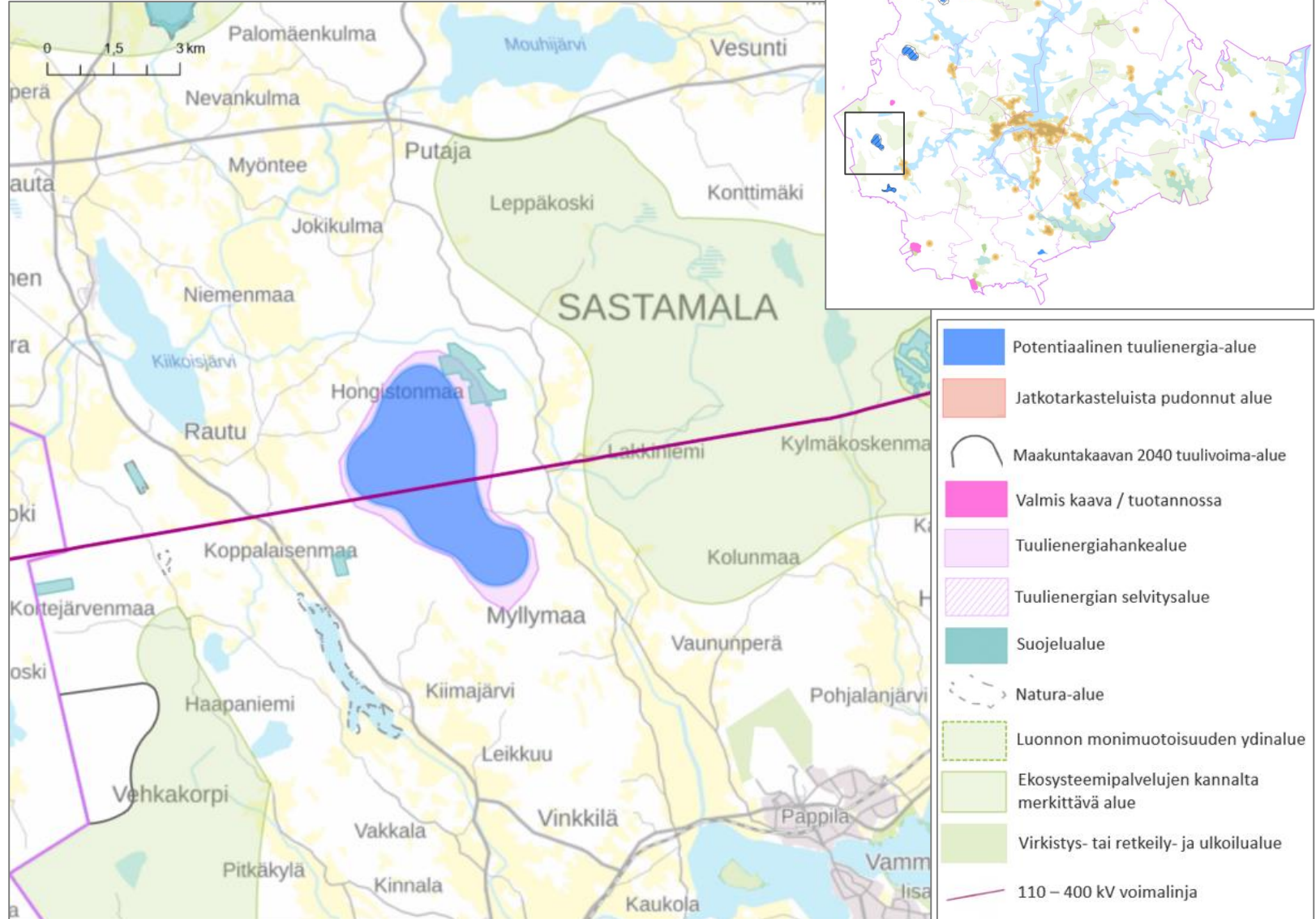
Sastamalan Kärmekallion alue on näyttäytynyt osin potentiaalisena myös vuoden 2012 sijaintianalyysissä.

Sastamalan kaupunki on käynnistänyt kaavoitusprosessin seitsemän voimalan sijoittamismahdollisuuksien tutkimiseksi alueella. Koska alue on pinta-alallisesti hyvin laaja myös maakunnallisesti tarkasteltuna, on alueen osoittaminen myös maakuntakaavassa perusteltua.

Maisemallisia vaikutuksia on tunnistettu erityisesti Kokemäenjokilaakson, Vaunujoen ja Raudun sekä Rautaveden ja Tervahaudan kulttuurimaisema-alueiden avoimille alueille.

Alueen keskivaiheille sijoittuu 110 kV:n voimalinja.

Kaupunki on asettanut alueelleen reunaehdot tuulivoima toteuttamiselle. Voimaloiden kokonaiskorkeus voi olla enimmillään 260 metriä ja etäisyyttä asuttuihin rakennuksiin on oltava vähintään 1,2 kilometriä.



## Tarkastelualue 27 Ajoksenkangas, Sastamala

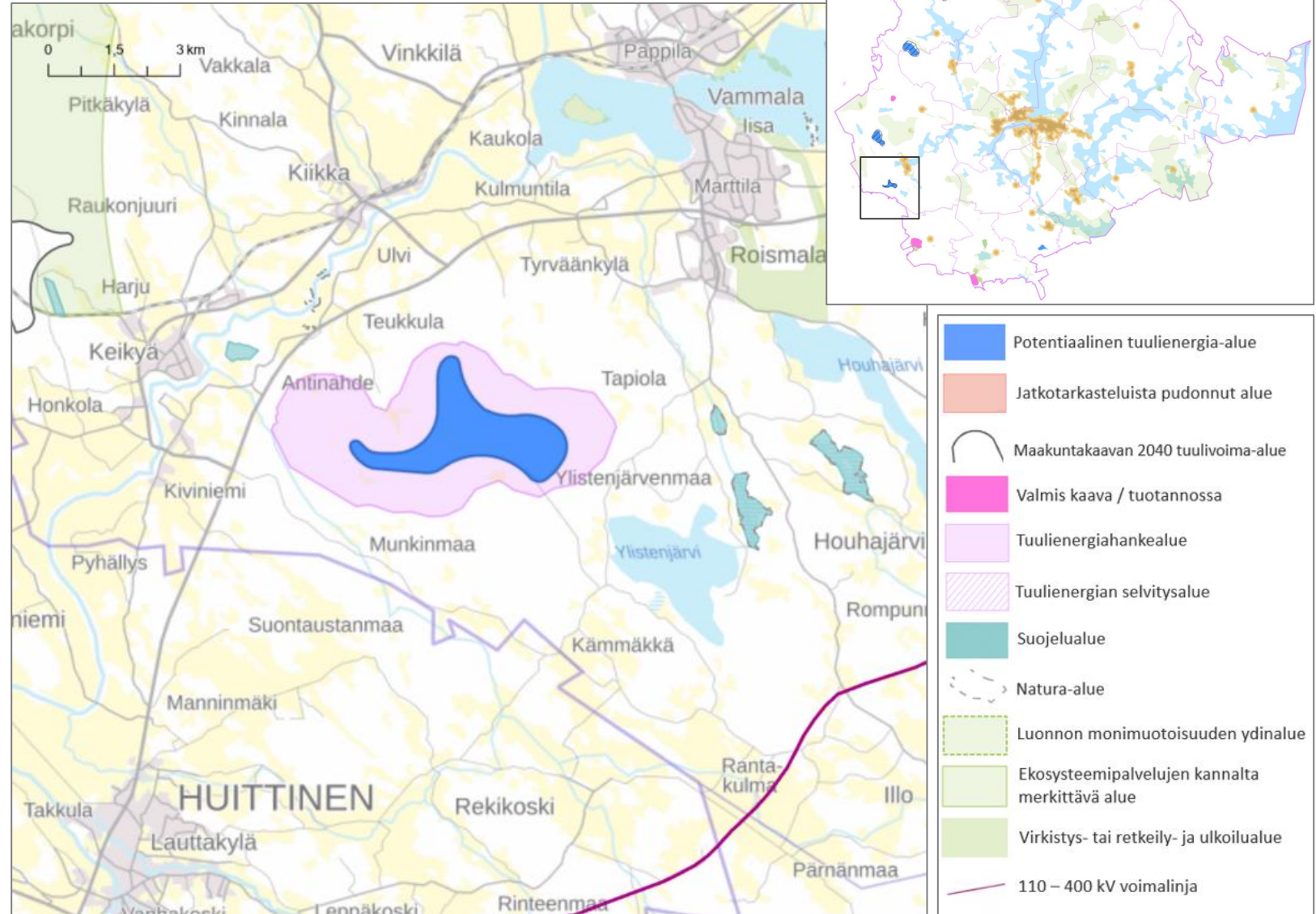
Alue on osoitettu voimassa olevassa maakuntakaavassa, mihin perustuen alueella tutkitaan enintään 11 voimalan sijoittamista. Alustava hankealue on esitetty viereisessä kartassa vaaleanpunaisella. Alustavat voimalapaikat sijoittuisivat pääpiirteissään kartan siniselle alueelle.

Koska aluetta on lähdetty tutkimaan hankkeen toteuttamiseksi vasta äskettäin, ei tämä ole ollut mukana Pirkanmaan liiton teettämässä maisemavaikutusarvioinnissa. Alueelle 2015 laaditussa selvityksessä on todettu, että vaikutuksia syntyisi erityisesti Kokemäenjoen kulttuurimaisemaan ja myös Rautaveden kulttuurimaisemaan sekä Tyrvään vanhan kirkon kulttuuriympäristöön.

Lähin sähkönsiirtolinja on kaakossa sijaitseva 400 kV:n Huittinen – Kangasala-yhteys.

Kaupunki on asettanut alueelleen reunaehdot tuulivoima toteuttamiselle. Voimaloiden kokonaiskorkeus voi olla enimmillään 260 metriä ja etäisyyttä asuttuihin rakennuksiin on oltava vähintään 1,2 kilometriä.

Maakuntakaavassa osoitettavaa aluetta voidaan päivittää suunnittelun edetessä ja hankealueen täsmennyssä.



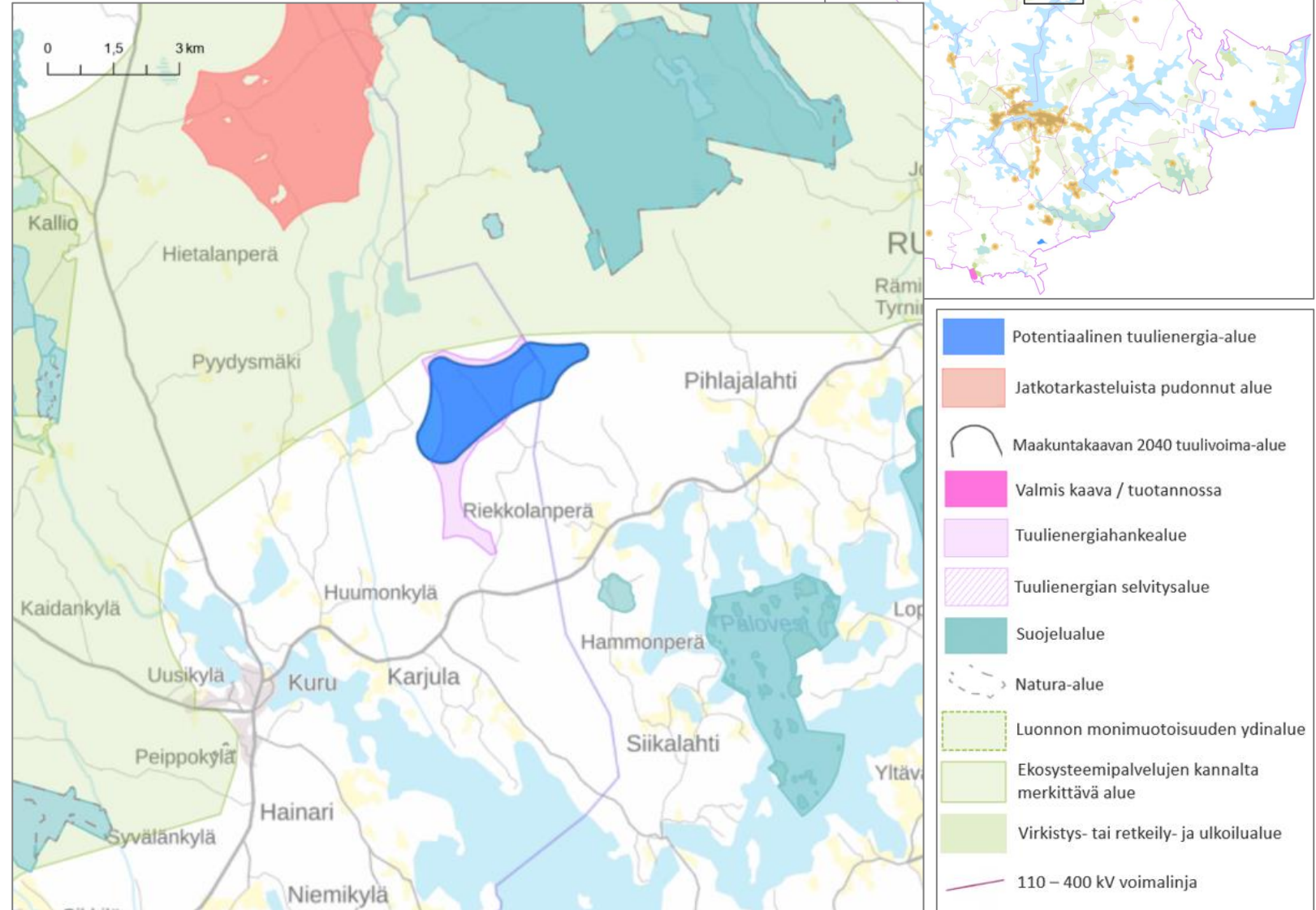
## Tarkastelualue 28 Patakorpi, Ylöjärvi (ja Ruovesi)

Alue on osoitettu voimassa olevassa maakuntakaavassa, mihin perustuen alueella tutkitaan enintään 14 voimalan sijoittamista. Alustava voimaloiden sijoitusalue on esitetty viereisessä kartassa vaaleanpunaisella.

Koska aluetta on lähdetty tutkimaan hankkeen toteuttamiseksi vasta äskettäin, ei tämä ole ollut mukana Pirkanmaan liiton teettämässä maisemavaikutusarvioinnissa. Alueelle 2015 laaditussa selvityksessä on todettu, että vaikutuksia syntyisi erityisesti osalle Ruoveden reitin maisema-alueesta.

Lähin sähkönsiirtolinja on idässä sijaitseva 400 kV:n Kangasala – Alajärvi – Mänttä-yhteys.

Maakuntakaavassa osoitettavaa aluetta voidaan päivittää suunnittelun edetessä ja hankealueen täsmentyessä.





## Tarkastelualue 29 Metsomäki, Mänttä-Vilppula

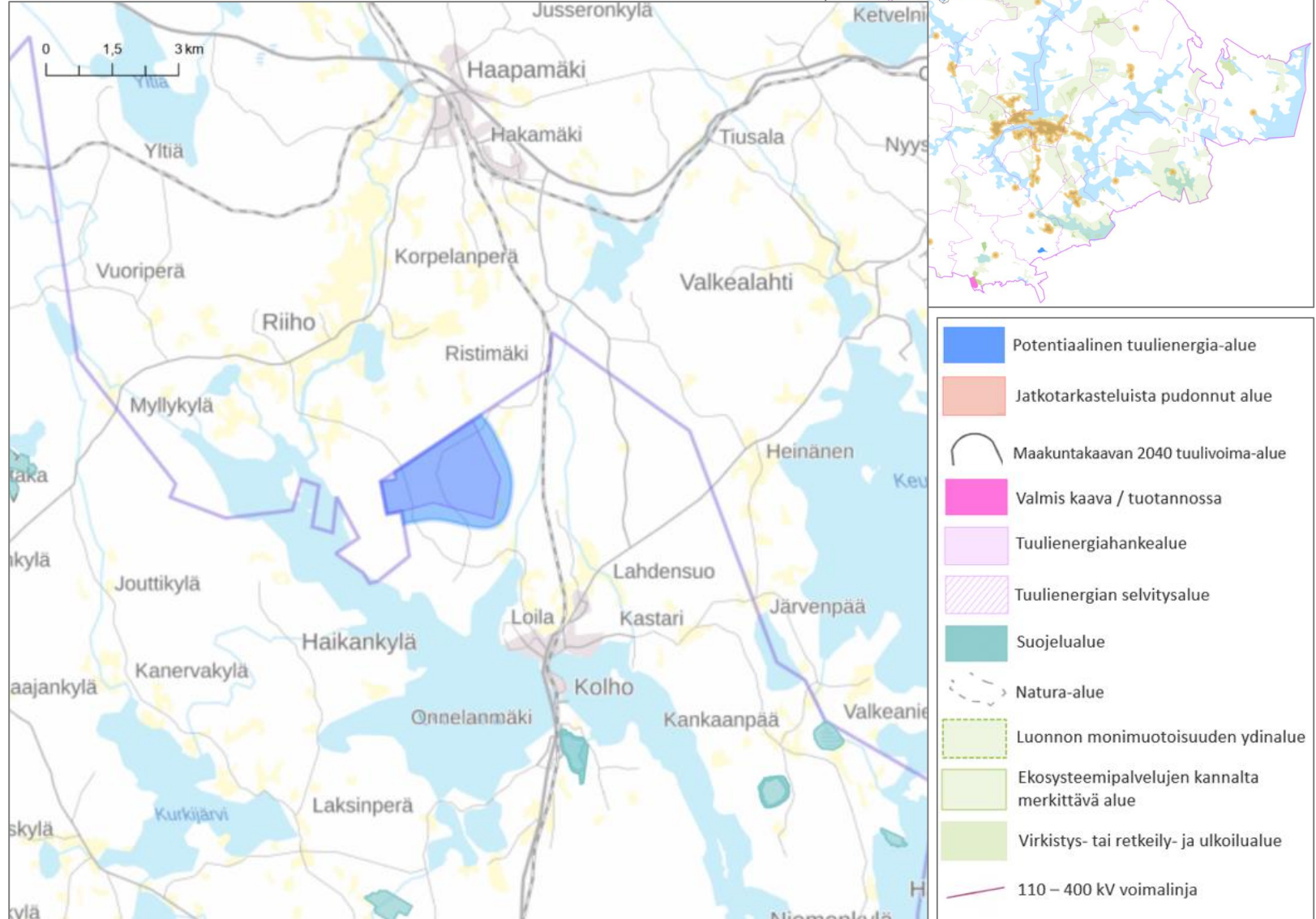
Alueella on käynnistynyt kahdeksan voimalan sijoitusmahdollisuuksia selvittävä hanke.

Koska maakuntakaavan ohjauksen piirissä olevaa voimalamäärää ehdotetaan muutettavaksi 10:stä kahdeksaan, on tarkoituksenmukaista osoittaa alue myös maakuntakaavassa.

Hanke on suunniteltu liitettäväksi alueen pohjoispuolelle Keuruuseen sijaitsevaan Virtain ja Petäjäveden väliseen 110 kV:n linjaan.

Koska hanke on vasta käynnistynyt, ei tätä ole voitu huomioida Pirkanmaan liiton tuulienergiaselvityksissä. Alueelle tullaan laatimaan tarvittavat selvitykset osayleiskaavatyön ja YVA-prosessin yhteydessä.

Maakuntakaavassa osoitettavaa aluetta voidaan päivittää suunnittelun edetessä ja hankealueen täsmennyssä.



Lisätietoja:

Suunnitteluinsinööri

Iris Lehtonen

Puh. 0444 2222 62

[iris.lehtonen@pirkanmaa.fi](mailto:iris.lehtonen@pirkanmaa.fi)

