

Mänttä-Vilppula, Riuttaniemi, Alapynnönen

508-412-2-138

Luontoselvitys

2021



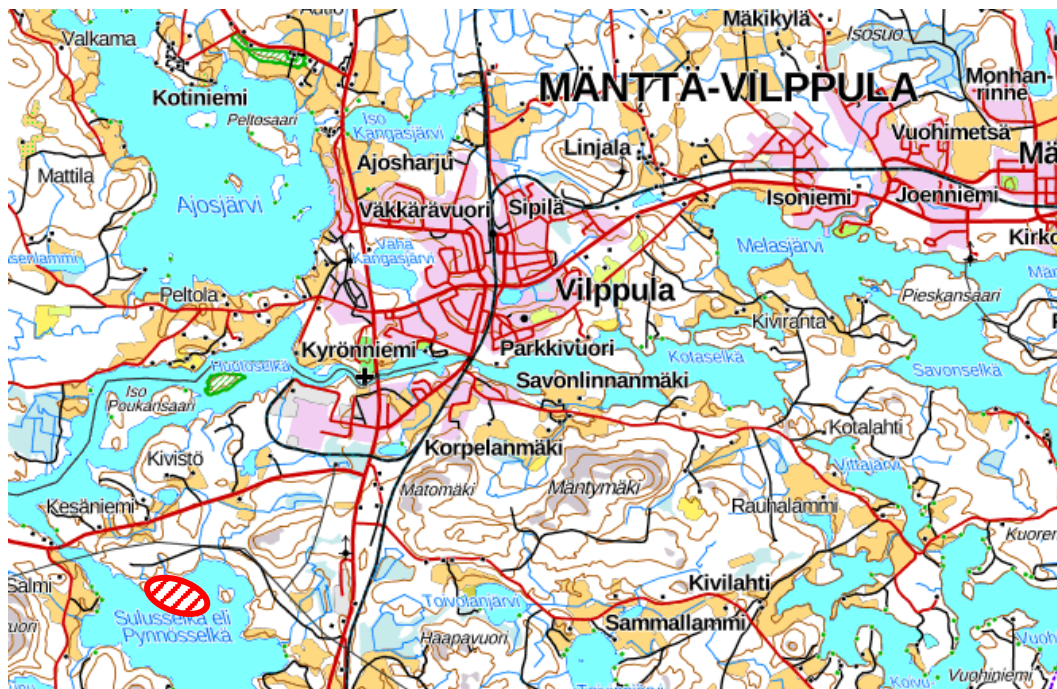
Luontoselvitys M. Ranta
Hautaantie 291
38120 Sastamala
p. 050-565584
miraranta@hotmail.fi


TAUSTAA

Selvityksen kohteena oleva Riuttaniemen alue sijaitsee Mänttä-Vilppulassa Ruoveden vesistöön kuuluvan Sulusselän eli Pynnösselän rannalla. Matkaa Vilppulan keskustaan on noin neljä kilometriä linnuntietä. Selvitys on laadittu olemassa olevaan rantaosayleiskaavaan liittyvän kaavamuutosprosessin taustatiedoiksi. Muutosprosessi koskee kolmea rantaosayleiskaavaan merkittyä rakennuspaikkaa, joille on esitetty uutta sijaintia Riuttaniemeen. Tällä hetkellä Riuttaniemi on kokonaan rakentamatonta ja metsätalouskäytössä olevaa metsämaata.

Maastokäynti tehtiin 14.4.2021. Tarkoituksena oli selvittää, onko alueella luonnonsuojelulain, metsälain, vesilain tai EU:n luontodirektiivin mukaisia tärkeitä elinympäristöjä, tai suojeltavia kasvi- tai eläinlajeja, jotka tulisi huomioida alueen maankäyttöä suunniteltaessa. Ajankohta valittiin siten että samalla maastokäynnillä oli mahdollista tarkastaa myös alueen liito-oravatilanne samalla kun tarkasteltiin alueen kasvillisuus- ja luontotyyppejä. Vuodenajasta johtuen kyseessä oli ns. poissulkeva luontoselvitys, eli maastokäynnillä tarkoitus oli löytää mahdolliset tarkempaa selvitystä vaativat kohteet kasvillisuuden osalta tai todeta ettei tarkempiin selvityksiin ole tarvetta, jotta maankäytön suunnittelussa voidaan edetä.

Selvityksen tilaaja on Ympäristösuunnittelu Oy/Tampere.



Kuva 1. Riuttaniemi () sijaitsee noin neljän kilometrin etäisyydellä Vilppulan keskustajamasta lounaaseen.

ELINYMPÄRISTÖT

Toimeksiantona oli tutkia kaavamuutosta varten ainoastaan siirrettävien kolmen rakennuspaikan uusi mahdollinen sijainti, joka kattaa noin 1,5 hehtaarin alueen Riuttaniemen lounaisrantaan. Kokonaisalaltaan niemi on noin 4,3 hehtaarin suuruinen.

Riuttaniemen metsät ovat eri kasvuvaiheessa olevia talousmetsiä, joissa kasvillisuustyyppi vaihtelee kuivahkosta puolukkatyyppin kangasmetsästä tuoreeseen mustikkatyyppin kangasmetsään. Puusto vaihtelee rantojen mäntyvaltaisuudesta alueen sisäosien kuusikkoon.

Riuttaniemen koillisrannalla, varsinaisen selvityskohteen ulkopuolella, kasvillisuustyyppi on asteen rehevää lehtomaista kangasmetsää ja itä-kaakkoosuunnalla on avokalliota rantaviivalla.

Sulusselän rantaviiva on vaatimaton rantakasvillisuuden ja myös vesikasvillisuuden osalta. Ranta on kivikkoisen ja runsaampaa ruovikkoa kasvaa suunnittelualueen ulkopuolella Riuttaniemen koillis- ja itäpuolella Pajulahden rannoilla.



Kuva 2. Kivikkoista ja nopeasti syvenevää rantaa.

KASVILLISUUSTYYPIT

Kasvillisuustyyppien numerointi vastaa liitekartan numerointia.

1. Kuivahko kangasmetsä

Rantaviivan tuntumassa on pienialaisesti kuivahkoa puolukkatyyppin kangasmetsää. Kallio on lähellä pintaa ja alue on kivikkoinen ja se tekee kasvillisuudesta muuta aluetta niukemman.

Puulajina kasvaa mäntyä ja kenttäkerroksen kasvillisuus koostuu puolukasta, mustikasta, kanervasta, kultapiiskusta ja lampaannadasta.

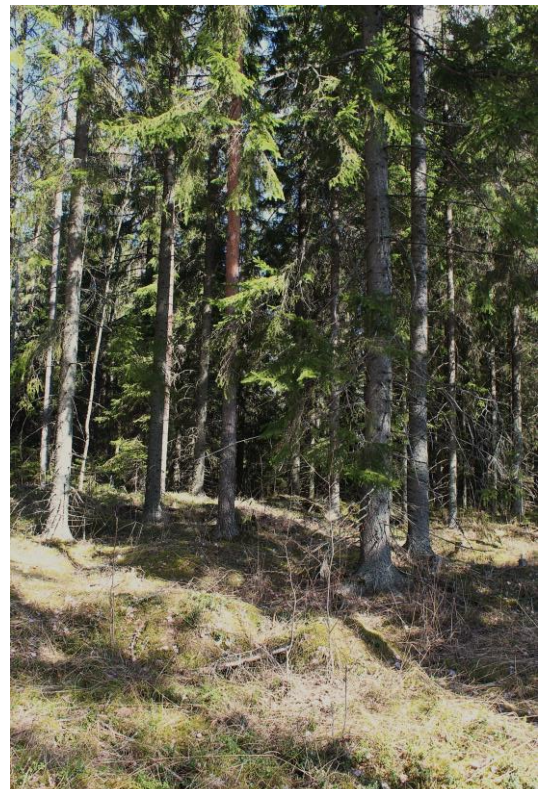
Kuva 3. Karumpaa metsätyyppiä aivan rantaviivan tuntumasta.



2. Tuore kangasmetsä

Muilta osin alue on tuoretta mustikkatyyppin kangasmetsää. Rannan läheisyydessä valtapuuna on mänty ja koilliseen noustessa valtapuuston muodostaa kuusi. Pensaskerroksessa kasvaa nuorta haapaa, pihlajaa, katajaa ja kuusentaimia.

Kuva 4. Tuoreen kangasmetsän kuusikkoa.



Kenttäkerroksessa valtalajina on mustikka. Mustikan lisäksi runsaana kasvaa puolukkaa, metsäkastikkaa, oravanmarjaa, vanamoja ja metsäimarretta.

Ikärakenteeltaan puusto on varttunutta, talousmetsäkäytössä olevaa ja melko tasaikäistä.



Kuva 5. Mäntyvaltaista tuoretta kangasmetsää. Taustalla Sulusselkä.

LIITO-ORAVATILANNE

Liito-oravat suosivat yleensä varttunutta sekametsää, jollaista selvityskohteessa oli niukasti tarjolla. Puhtaat mäntymetsiköt taas, joita alueesta oli noin puolet, ovat liito-oravan kannalta epäsuotuisia elinympäristöjä.

Kuusivaltainen metsäosuus alueesta kuljettiin tarkasti läpi tutkien suurimpien kuusien juurilta havaintoja liito-oravan papanoista. Alueen pienen koon vuoksi se oli mahdollista käydä hyvin kattavasti läpi.

Suunnittelualueen ulkopuolella, lähempänä Riuttaniemen kärkeä, kasvoi sekapuuna haapaa, samoin Pajulahden rantaan laskevalla metsäosuudella. Myös nämä kohteet tarkastettiin koska alueen rakentuminen vaikuttaisi todennäköisesti myös sieltä mahdollisesti löytyvien liito-oravien elinmahdollisuuksiin.

Mistään päin Riuttaniemeä **ei kuitenkaan löytynyt merkkejä liito-oravien oleskelusta alueella.**

JOHTOPÄÄTÖKSET JA SUOSITUKSET

Alueelta ei löytynyt vesilain, luonnonsuojelulain, metsälain tai EU:n luonto- tai lintudirektiivien tarkoittamia elinympäristöjä tai lajeja, joita tulisi erityisesti ottaa huomioon alueen maankäyttöä suunniteltaessa.

Maastokäynti tehtiin kasvukauden ulkopuolella mutta kasvillisuustyyppien ja metsien ikärakenteen perusteella ei ole oletettavaa, että alueella olisi harvinaisia ja/tai suojeltavia kasvi- tai eläinlajeja, joiden vuoksi täytyisi tehdä maastokäyntiä varsinaisella kesäkaudella.

Alueen rannat eivät tarjoa myöskään vesilinnustoa ajatellen merkittävää pesimäympäristöä.

